

I samarbejde med lokale aktører



ØSSBYLAND

LANDSBYVISION

2023

En vision skabt af mange stemmer

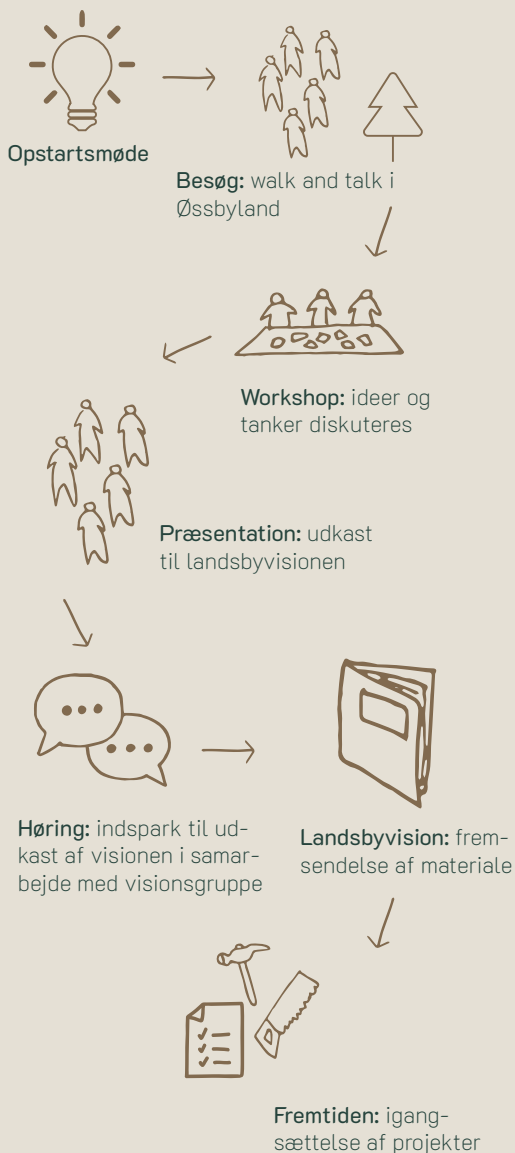
Landsbyvisionen som styringsredskab

Formålet er at give en retning for udviklingen af et bæredygtigt landsbysamfund og anvise overordnede udviklingsretninger og virkemidler. Den skal således være med til at fremme en differentieret og målrettet udvikling af de enkelte landsbysamfund i kommunen og vil derved kunne præge kommuneplanen. For borgerne i Øster Starup, Aagard og Gravens - Øssbyland, kan den fungere som styringsredskab, når nye initiativer og projekter sættes i gang.

Udviklingen sker både fra oven, styret af politikere og myndigheder, og fra lokale initiativer og ildsjæle i Øssbyland.

Landsbyvisionen skal vokse ud af lokalområdet

Landsbyvisionen er udviklet i tæt samarbejde med de lokale borgere fra Øssbyland og lokalrådet. Igennem dialogmøde, walk and talk, workshop og en digital høring har borgerne haft mulighed for at byde ind med tanker, idéer og kommentarer og derved forme det endelige materiale. Herefter har en lokal visionsgruppe stået for at udarbejde det endelige udkast i samarbejde med kommunen. Hovedtrækkene i denne landsbyvision er dermed i høj grad vokset ud af borgernes ønsker og drømme. Den viden og indsigt, som ligger ude i lokalsamfundet, er uvurderlig for at identificere de væsentligste nedslagspunkter og gøre landsbyvisionen til et brugbart værktøj fremadrettet. Alle inputs er samlet under tre overordnede udviklingsretninger.



Sådan er landsbyvisionen bygget op!

HVORFOR?

Ønsker og drømme



Hver landsby skiller sig ud fra de andre, lige så meget som de ligner hinanden. Derfor er det vigtigt at landsbyen arbejder med en fremadrettet vision for deres lokalområde, så byerne kan behandles lige, ved at de behandles forskelligt. Det er også vigtigt at bevare de steder, værdier og faciliteter der gør landsbyen til det den er. Landsbyvisionen er et styreingsredskab, hvor vi dokumenterer alt dette for fremtiden.



1

HVORDAN?

Udviklingsretninger

2

3

Hvordan kan vi gennem samarbejde forene lokalområdets ønsker og drømme – med en fortsat udvikling af området? Det gør vi gennem fælles værdier for lokalområdet – vi bliver sammen enige om hvilke værdier der er mest vigtige for borgerne og indarbejder dem i de udviklingsretninger, som bliver udpeget i landsbyvisionen.



HVAD?

Virkemidler



Virkemidlerne beskriver de handlinger borgerne selv kan gå i gang med, som vil understøtte de overordnede udviklingsretninger og være med til at sikre at værdier for lokalområdet sikres.

Lidt om Øssbyland

2058 mennesker
deles om området
Øssbyland. Der bor 518
børn og unge, 1141 voksne og
399 over 65 år. Lokalområdet
dækker over et areal på
35 km² svarende til
3.506.100 hektar.

Øssbyland er en samlet betegnelse for lokalområdet Øster Starup sogn, bestående af landsbyer som Gravens, Ågård og Øster Starup som udgør kernen i området. Øster Starup er adskilt fra Gravens og Ågård ved en ådal der slynger sig gennem området. Borgerne i Øster Starup sogn har selv valgt fællesbetegnelsen Øssbyland. Landsbyerne Gravens og Ågård er vokset sammen og fremstår i dag som en landsby langs Bramdrupvej.

Området har en attraktiv beliggenhed i kort pendlerafstand til arbejdspladser i både Vejle, Billund og Kolding. Naturen har ligeledes en hovedrolle i området med ådalen som definerer landsbyernes beliggenhed og karakter.

De mennesker der lever her værdsætter mulighederne for at engagere sig og muligheden for at finde ro i naturen. Placeringen i landskabet med det bakkede terræn og naturen i midten er kendetegnende for hele lokalområdet og skaber en fælles interesse for udeliv.

Menneskerne i området sætter pris på den tilgængelige natur, den gode infrastruktur og det stærke foreningsliv. Interessen for at bruge naturen, både til læring og afslapning er stor i området.

I Øssbyland er borgerne og foreningslivet altid i bevægelse med nye initiativer, enten i fælleskab eller alene. Iværksætteri og sammenhold er fælles værdier for borgerne. Aktiviteter arrangeret af foreningsliv og frivillige borgere er med til at danne rammerne for det levende lokalsamfund som udgør lokalområdet.

I landsbyerne foregår mødet mellem borgerne primært gennem aktiviteter i skolen og hallen eller i naturen i området. Der er et stort udvalg af vandrestier i området, med populære destinationer, så som Svanesøerne, Jernbanebroen og omkring madpakkehuset og shelterpladsen langs Ågård Naturlaugs sti.



Værdier og udviklingsretninger

Udviklingsretninger

1

De unges landsby

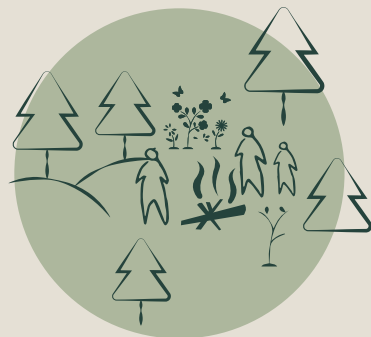
I fremtiden skal Øssbyland også være en landsby for de unge. Dette opnås ved at skabe nye mødesteder og aktiviteter til de unge, samt forbedre de eksisterende der findes i dag. De unge kan selv bidrage til den fysiske forandring, og selv sætte præg på den by de bor i.



2

Grønne fællesskaber

Den attraktive natur tiltrækker borgere såvel som turister, og det er vigtigt for området, at der er nem adgang til naturen. Naturen skal udvikles og bevares, sammenhæng i stier skal forbedres og biodiversitet skal være i højsædet.



3

Landsbyudvikling og vækst

Øssbyland består hovedsageligt af tre mindre landsbyer, som skal være bæredygtige sammen, nu og i fremtiden. Der skal være blandede boligområder og god infrastruktur tilgængelig, og muligheder for erhverv og iværksætteri.



De unges landsby

Mødesteder, forskønnelse og nye fællesskaber

1

Mødesteder – ude og inde

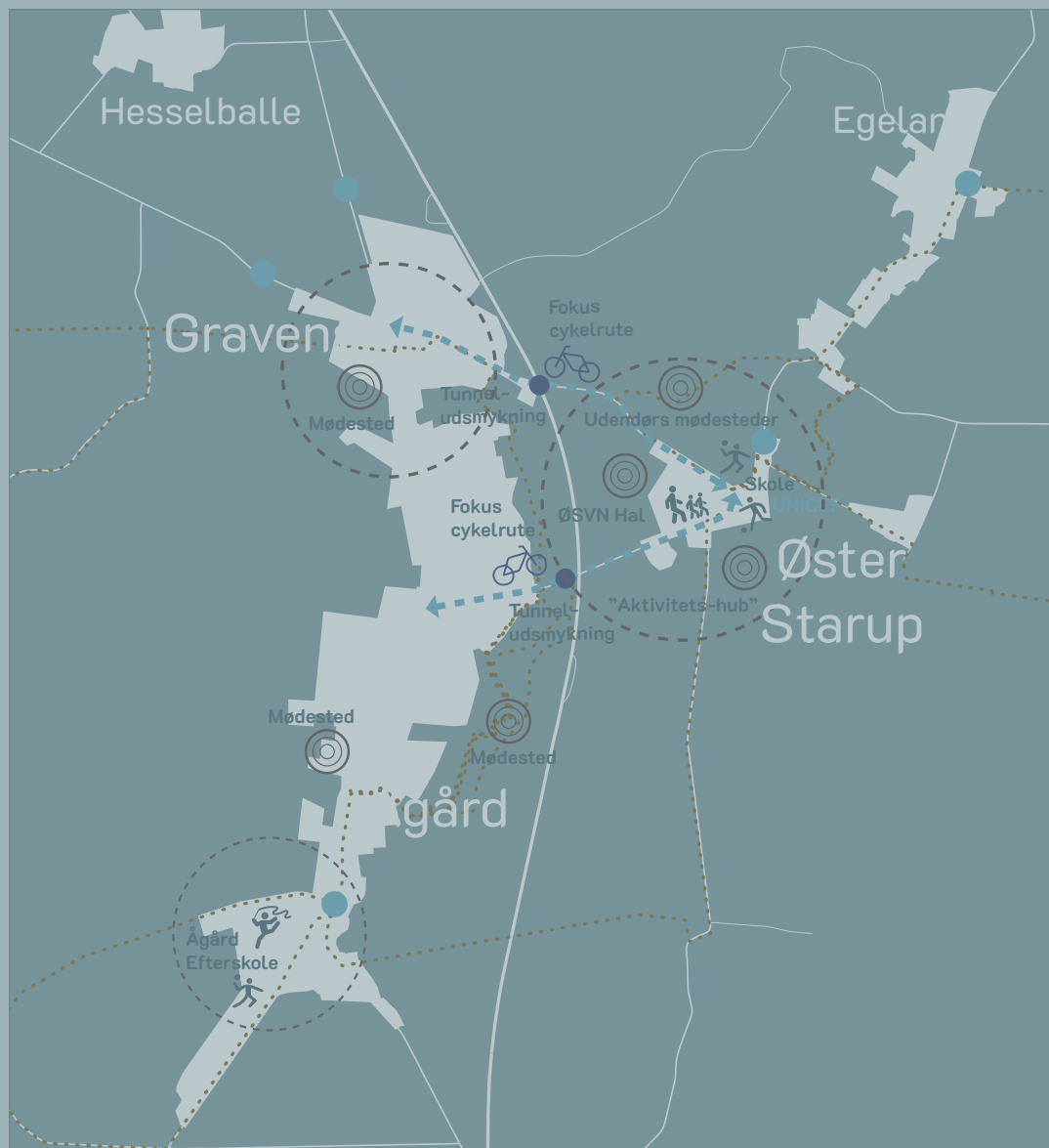
De unge i Øssbyland efterspørger flere mødesteder, både udendørs og inden-dørs. De eksisterende mødesteder omkring skolen og hallen, kan forbedres og forstærkes ved at gentænke indhold og design i området, sådan at hele området kan blive en ny "aktivitets-hub" for unge (og andre ældre) i byen. Desuden kan mindre udendørs mødesteder med fordel etableres andre steder i landsbyklyngen, sådan at hele lokalområdet aktiveres.

Forskønnelse og identitet

Øster Starup skole er en UNICEF-skole, og er baseret på rummelighed, respekt, tryghed, engagement og ansvarsfølelse. Her sidder også UR - Ungeredaktionen. Skoleeleverne og Ungeredaktionen kan aktivt inddrages i at bidrage til landsbyens positive udvikling. Det kan gøres f.eks. ved at være med til at udsmykke lokalområdet, skabe mindre mødesteder og skiltning. Denne form for udsmykning kan bidrage til landsbyens fælles identitet og skabe muligheder for nye fællesskaber.

Nye fællesskaber

Der er efterspørgsel på et nyt mødested i Øssbyland, for alle aldre og målgrupper. Et fælleshus eller et mødested i en af landsbyklyngens ældre bygninger, kunne være med til at forny landsbyklyngen og de aktiviteter der tilbydes i dag.



- Bystruktur
- Hovedfærdselsåre
- Koblingsvej
- Vandresti
- Fokus på bløde trafikanter
- Mødested
- Fokuspunkt

Virkemidler:

- Forbedre aktivitets-spots omkring skole og hal
- Etablere små mødesteder for unge rundt i området
- Prioritere cyklister langs Starupvej og Ådalsvej
- Markere vandrestier og ankomstpunkter med blå "UNICEF-fokuspunkter"
- Udsmykke tunneler
- Etablere et nyt fælleshus i lokalområdet

Grønne fællesskaber

2

Plads til natur og bæredygtige initiativer

Naturen i og omkring landsbyen

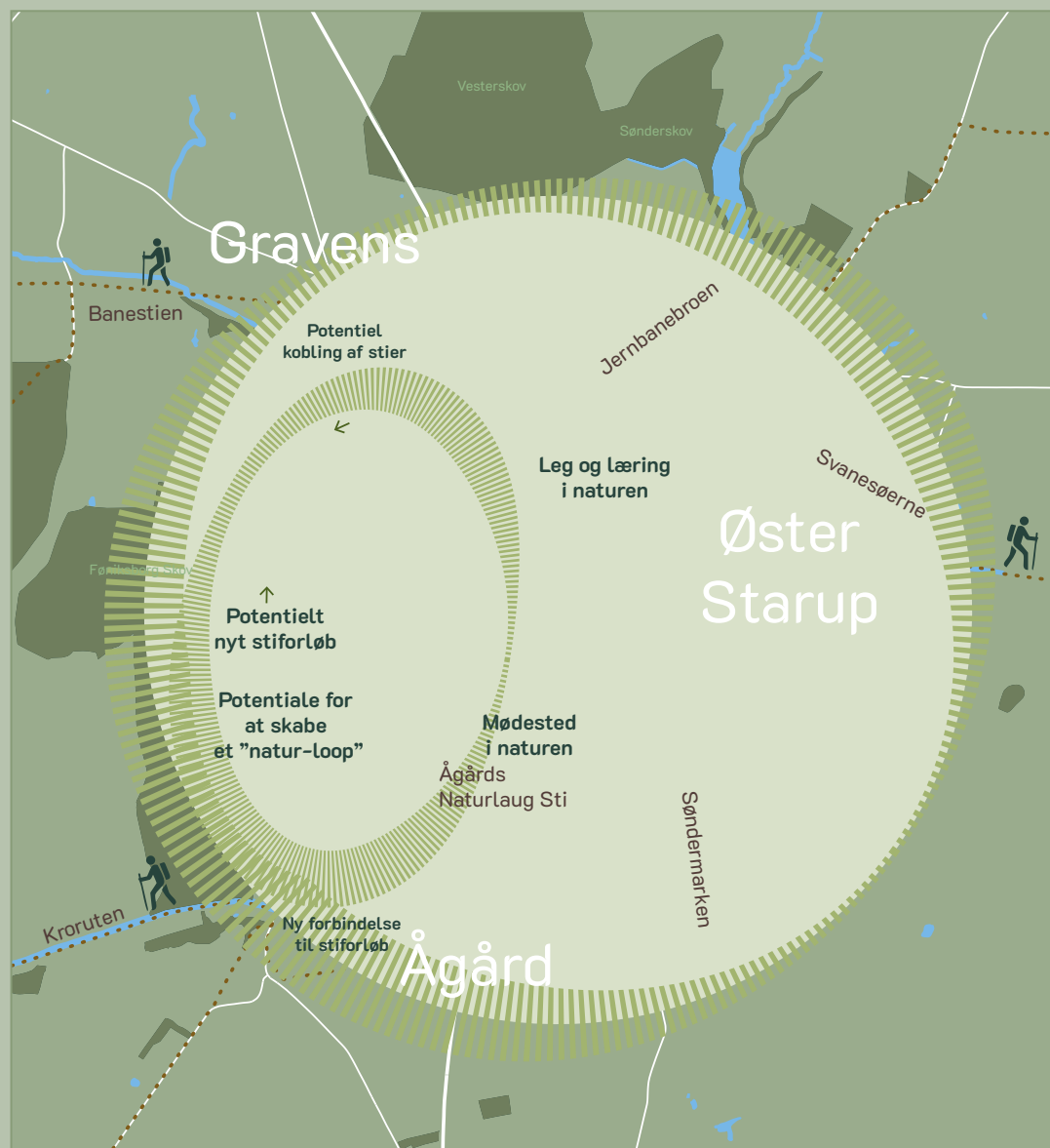
Det har stor værdi for alle, der lever i området, at kunne træde lige ud af sin dør og møde naturen. Der er potentiale til at skabe et samlet "natur-loop", ved at koble nogle af de eksisterende stier sammen og samle den bynære natur, og skabe et grønt mødested på tværs af hele området. Naturen og biodiversiteten kan trækkes helt ind i boligområderne, ved at fremme mere vild natur mellem husene og langs vejene.

Naturen som mødested

Naturen i området er en af årsagerne til at mange har valgt at bosætte sig her. Naturen er vigtig for alle i området og spiller forskellige roller i forskellige livs-faser, og det skal de diverse mødesteder i naturen afspejle. Naturen skal være et sted for læring, leg og fællesskab for børn og unge. Og det skal være et sted til bevægelse og fordybelse for voksne og ældre.

Bæredygtig energi

Øssbyland rummer potentialer for udvikling af vedvarende energi, i form af f.eks. vindmøller eller solceller. Lokalområdet ønsker at gå foran og sikre fremtiden i området ved at gøre boliger, bygninger og faciliteter i området mere klimaneutrale. Igen for at sikre en bedre sammenhæng mellem mennesker, klima og natur.



Virkemidler:

- Naturlegepladser
- Naturformidling og kommunikation
- Rekreativt mødested ved den gamle sportsplads
- Vandeksperimentarium
- Wilde enge i stedet for græsplæner
- Bedre skiltning til stier
- Kobling af stier (specifikke steder)

Landsbyudvikling og vækst

3

En attraktiv landsby nu og i fremtiden

Erhvervsliv for fremtiden

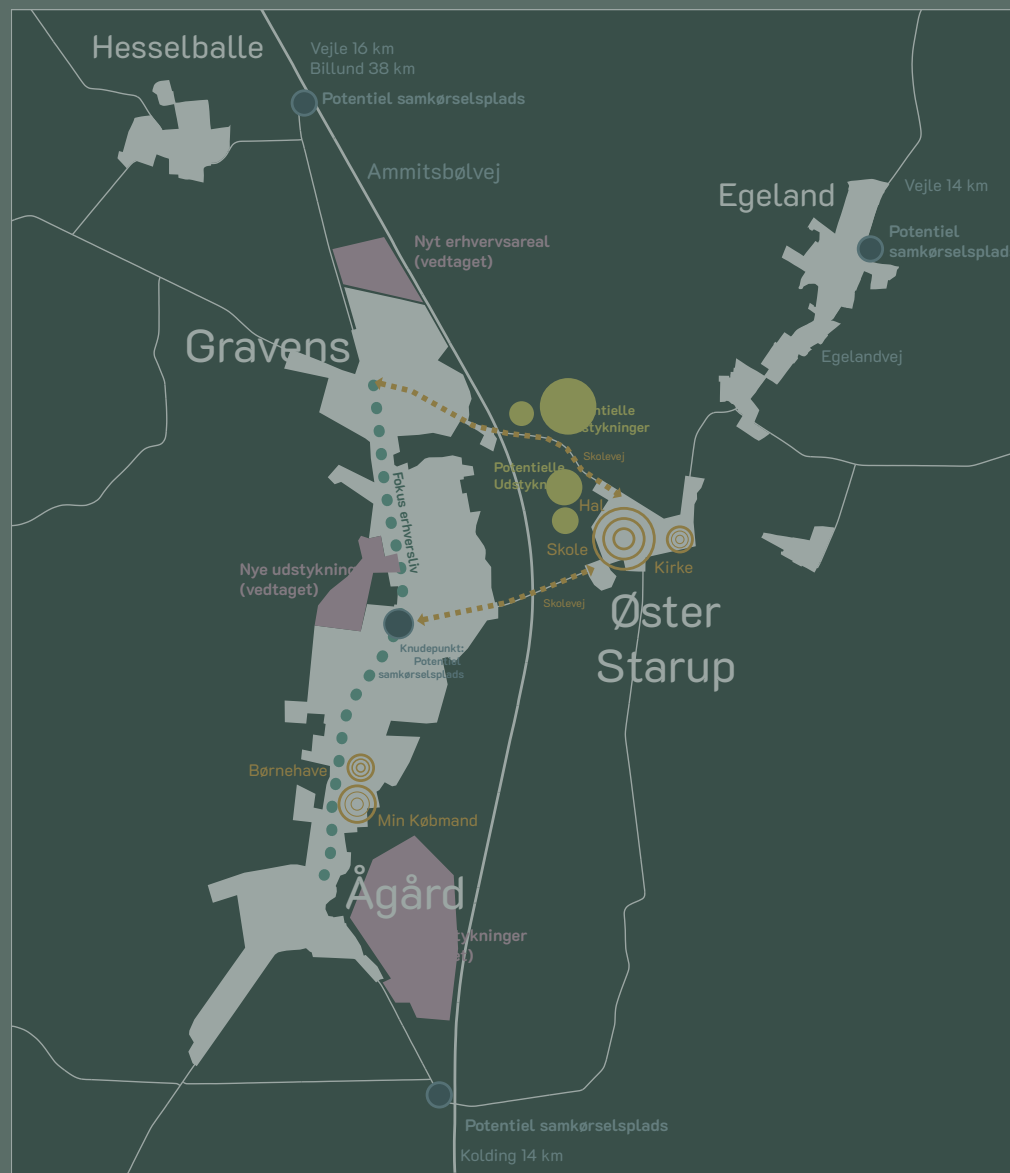
Der er lokalt et ønske om at tiltrække erhverv som kan bidrage til livet i landsbyen - ikke kun i form af arbejdspladser, men også for at skabe liv og gøre området mere attraktivt og levende på alle tider af døgnet. Livet skal kunne leves i lokalområdet, det må ikke "bare" blive et sted man sover. Bylivet kan forstærkes gennem små specialbutikker, spisesteder eller faciliteter for iværksættere. Lokalområdet har bygninger der kan rumme mindre virksomheder og kooperativer. En udvikling af erhvervsgrunde kunne også bidrage til en øget mængde erhverv i området.

Et godt sted at bo

Et mere varieret udbud af boliger kan styrke en bæredygtig boligrotation, sikre muligheder for tilflytning og, at man kan bo i området gennem alle livsfaser. F.eks. kan der være ønsker om almene rækkehuse og lejeboliger, så der er et alternativ til det klassiske parcelhus. Nye boligområder skal ikke placeres som adskilte "satellitter", men i tæt afstand til de eksisterende byområder.

De rette faciliteter

Øssbyland er et selvstændigt, aktivt område der ligger lige mellem Vejle og Kolding, med kun 10 minutter til motorvejen. Med et samfund i konstant og bæredygtig bevægelse, stilles der krav til både lokale borgere og institutioner. Der er et ønske om at samle alle lokale børne- og ungeinstitutioner i et område. Dette kan styrke fællesskabet lokalt, ved at man mødes på vej til pasning, skole eller fritidsaktiviteter. En samlet placering vil også være med til at forenkle infrastrukturen omkring dette område, hvor man kan skabe større fokus på bløde trafikanter og regulere flow af biler.



- Bystruktur
- Samlingspunkt
- Byudvikling (vedtaget)
- Byudvikling (potentielt)
- Fokus erhvervsliv
- Fokus bløde trafikanter
- Samkørselsplads

Virkemidler:

- Fortsat arbejde med styrkelse af det store mødested ved skole og hal.
- Formidling af Unicef værdier
- Samle en gruppe, der er interesserede i andels- eller kollektive boligfællesskaber.
- Lave et selskab der opkøber bygninger med det formål at give adgang for unge eller iværksættere.
- Arbejde for udpegning af attraktive nye boligområder i lokalområdet.
- Opstille en pølsevogn på Møllegrunden der er bemanded af frivillige.
- Starte en café i landsbyen drevet af frivillige, som kan huse kulturelle arrangementer, strikkeklub, unge klub, barselsklub, formel 1 klub, osv.

Øssbyland Oversigtskort



Øster Starup Kirke er et vigtigt socialt og kulturelt mødested i byen. Udover kirkens sædvanlige aktiviteter, afholdes babypsalmesang, koncerter, kirkefrokost og andet.



Øster Starup skole, ØSVN-hallen og de omkringliggende arealer er et vigtigt omdrejningspunkt for Øssbylands aktiviteter i og udenfor skoletid.



Øster Starup skole er en UNICEF-skole, og er baseret på rummelighed, respekt, tryghed, engagement og ansvarsfølelse.



Langs en af vandrestierne i området er der bygget et madepakkehus, som bruges flittigt af lokale og besøgende. Funktioner som disse, hvor man kan opleve naturen helt tæt på, ønsker man flere af.



Plejecenter Ågården.



Gudstjeneste i Ågård Frimenighed. Der er gudstjeneste næsten hver søndag og på alle helligdage. Derudover en række folkelige aktiviteter som foredrag, litteraturkreds m.m.



I Øssbyland ønsker man at udstyke nye grunde, på en måde der binder de tre landsbyer sammen, og ikke "trækker dem fra hinanden"



I februar 2023 åbnede en ny dagligvarebutik i Ågård. Butikken er finansieret af en indsamling fra de lokale borgere.



GismoKeramik er en af de lokale erhvervsdrivende i Øssbyland. Der er et ønske fra lokalområdet om at styrke lokale iværksættere, for at understøtte et aktivt erhvervs- og handelsliv.

Hesselballe

Vesterskov

Sønderskov

Egeland

Fredsted

Brakker

Brakker Skov

Gravens

Fønixborg Skov

Øster Starup

Varmkær

Ågård

Vester Nebel Å



Starup åbnede som trinbræt sammen med Kolding-Egtved banen den 4. maj 1898. Starup Trinbræt lå godt 1 km syd for Øster Starup. Lidt vest for landsbyen er en ernbanebro over Vester Nebel Å bevaret. Broen er istandsat og forsynet med skinner fra banen. Der er også etableret et dæk og rækværk så den kan benyttes til fods.



Ungdomsredaktionen er et valgfag på Øster Starup Skole og understøttes af Lokalrådet og dennes voksenredaktion. Ungdomsredaktionen sørger for at bringe dit budskab ud på de digitale infostandere, den lokale facebookside, den lokale fælleskalender, den lokale hjemmeside m.v.



De eksisterende vandrestier i området er meget populære. Udvalgte steder kan nye forbindelser skabes, sådan at man kan vandre i et "loop" rundt om byerne.



Leg ved Øster Starup Skole.

Vandrestier

1:10 000





ØSSBYLAND

LANDSBYVISION

2023

