

HB Totalentreprise A/S
Att.: Senad Softic
Jernet 4A
6000 Kolding
Sendt pr. mail til Ss@te-as.dk

Pia Kjær Madsen
Byplanlægger

Mobil tlf.: 29 32 72 67
piakm@vejle.dk

19. april 2024

J. nr.: 01.03.03-P19-5-24

Tilladelse efter § 35 i Planloven (Landzonetilladelse)

Adresse: Hovedgaden 2, 7323 Give

Matr.nr.: 2B ULKIND BY, RINGIVE

Sag: Opførelse af tre dobbelthuse og støjvold

Vejle Kommune har modtaget en ansøgning om ovenstående.

Da ejendommen ligger i landzone, er sagen behandlet efter Planlovens § 35, stk. 1 (landzonetilladelse).

Naboorientering

Der er foretaget naboorientering i 14 dage fra den 27. februar 2024 til 17. marts 2024. Der er ikke indkommet bemærkninger til projektet.

Vejle Kommunes afgørelse med betingelser:

Der meddeles hermed tilladelse efter Planlovens § 35, til opførelse af 3 dobbelthuse med skure og parkeringspladser, samt en støjvold. Boliger, skure, parkeringspladser og støjvold skal have en udformning og en beliggenhed, som vist på vedhæftede tegninger.

Tilladelsen gives på følgende betingelser:

- At boligernes facader opføres i mursten, og med tage af tagsten.
- At skure opføres med træbeklædning. Mindre bygningspartier på boligerne kan også opføres med træbeklædning.
- At hver bolig skal kunne udstykkes med en grundstørrelse på minimum 400 m², som vist på vedhæftede kortbilag.

Teknik & Miljø Plan & Energi

Kirketorvet 22, 7100 Vejle
Tlf.: 76 81 22 30
landzone@vejle.dk
www.vejle.dk

CVR Nr. 29 18 99 00

Åbningstider
Fremmøde
Mandag-onsdag kl. 8-15
Torsdag kl. 8-17
Fredag kl. 8-14

Telefon
Mandag-onsdag kl. 8-15
Torsdag kl. 8-17
Fredag kl. 8-14

- At der inden ibrugtagning af boligerne, til hver bolig etableres 2 p-pladser med en bredde på minimum 2,5 meter.
- At der inden ibrugtagning af boligerne etableres en 2 meter høj støjvold høj med placering som vist på kortbilag.
- At støjvolden mod Diagonalvejen skal beplantes med hjemmehørende træer og/eller buske
- Beplantningen skal være foretaget senest 1 år efter ibrugtagning af boligerne

Begrundelse:

Ansøger ønsker at opføre 3 dobbelthuse på Hovedgaden i Grønbjerg. Husene opføres i mursten og med tage af sorte betontagsten, med en taghældning på 30 grader. Det er vurderet, at bebyggelsen med de valgte materialer og udformning, og med en placering med facaderne ud imod Hovedgaden ikke fraviger der stedlige byggetradition, og at der dermed kan gives tilladelse.

Boligerne kan eventuelt udstykes til selvstændige ejendomme med en minimumsgrundstørrelse på 400 m², og med 2 parkeringspladser pr. bolig. Dette er i overensstemmelse med de generelle retningslinjer for boliger i Kommuneplanen for Vejle Kommune 2021-2033.

Det er ligeledes lagt til grund for tilladelsen, at ansøger har godtgjort, at støjgrænserne kan overholdes ved etablering af en 2 meter høj støjvold.

Det vurderes ligeledes, at der ikke er naboer, eller natur- og landskabsinteresser, som påvirkes og der kan derfor gives tilladelse til opførelse af 3 dobbelthuse med tilhørende støjvold.

Sagsfremstilling:

Landsbyafgrænsning – kommuneplanramme 99.L.27

Området ligger inden for landsbyafgrænsningen som er udpeget i Kommuneplanen for Vejle Kommune 2021-2033 (Kommuneplanramme 99.L.27)

Indenfor landsbyafgrænsningen må der opføres boliger i form af lav boligbebyggelse. Ny bebyggelse skal tilstræbes at have en udformning og placering på grunden, som er i overensstemmelse med den stedlige byggetradition, og som falder naturligt ind i det eksisterende landsbymiljø. Ny bebyggelse må opføres i maks. 2 etager med en maks. højde på 8,5 meter.

Projektet opføres i mursten og med tag af sorte betontagsten. Boligerne ligger med facade mod vejen.

Materialer og boligernes placering på grunden vurderes at være i overensstemmelse med den stedlige byggetradition, og adskiller sig ikke væsentlig fra det eksisterende landsbymiljø. Projektet opføres i 1 etage med en maksimal højde på 5,4 meter, hvilket ikke overstiger det maksimalt tilladte jf. kommuneplanens rammebestemmelser.

Vejforhold og trafikstøj

Ejendommen er beliggende op til Diagonalvejen, og der er derfor en del trafikstøj i området. Ansøger har via støjberegninger påvist, at støjgrænserne ved boligerne kan overholdes ved etablering af en 2 meter høj støjvold som vist på vedhæftende kortbilag.

Støjvolden er tilpasset således, at den ikke ligger indenfor de oversigtsdeklarationer, som ligger i området. Etablering af støjvolden kræver dog en dispensation fra vejbyggelinjen langs Diagonalvejen. Der gøres opmærksom på, at etablering af støjvolden er af yderste vigtighed for, at boligprojektet kan realiseres.

Støjvolden skal som minimum beplantes mod Diagonalvejen. Beplantningen skal bestå af hjemmehørende arter. Det anbefales at ansøger søger for at sikre sig at den sammensætning der vælges kan fungerer sammen, og kan vokse på en jordvolden og i den jordbund som jordvolden består af.

Nedenstående liste er til inspiration.

Dunet gedeblad (*Lonicera xylosteum*)
Slåen (*Prunus spinosa*)
Blågrøn rose (*Rosa dumalis* ssp. *Dumalis*)
Alm æblerose (*Rosa rubiginosa*)
Glat hunderose (*Rosa canina* ssp. *Canina*)
Kvalkved (*Viburnum opulus*)
Tørst (*Frangula alnus*)
Alm. hvidtjørn (*Crataegus laevigata*)
Engriflet hvidtjørn (*Crataegus monogyna*)
Bened (*Euonymus europaeus*)
Alm. hyl (Sambucus nigra)
Hassel (*Corylus avellana*)
Skovæble (*Malus sylvestris*)
Alm. hæg (*Prunus padus* ssp. *Padus*)
Navr (*Acer campestre*)
Alm. røn (*Sorbus aucuparia* ssp. *Aucuparia*)

Grundvand

I Kommuneplanen for Vejle Kommune 2021-2033 fastlægges det, at inden for landsbyafgrænsningen skal der planlægges med særlige forholdsregler for beskyttelse af grundvandet.

Grunden lå tidligere i indvindingsoplandet til Grønbjerg-Langelund Vandværk, men efter nyregistrering af indvindingsoplande, falder ejendommen udenfor dette område.

Natura 2000

Projektet ligger 2,2 km fra nærmeste Natura 2000-område (Ringive Kommuneplantage, nr. 237). Det er kommunens vurdering, at udpegningsgrundlaget i Natura 2000-området alene på grund af afstanden ikke vil blive påvirket af projektet.

Bilag IV-arter

Der er ikke registreret nogen bilag IV-arter inden for projektområdet. Det er kommunens vurdering, at flagermus og andre bilag IV-arter ikke vil blive påvirket af projektet.

Annoncering:

Afgørelsen vil den 22. april 2024 blive annonceret på Vejle Kommunes hjemmeside www.vejle.dk under *Demokrati og indflydelse – Høringer og afgørelser*.

Der er en klagefrist på 4 uger. Først når klagefristen er udløbet den **20. maj 2024**, og hvis der ingen bemærkninger eller klager er kommet til sagen, vil landzonetilladelsen kunne udnyttes. Når klagefristen er udløbet, vil du blive orienteret, hvis der er kommet bemærkninger eller klager til landzonetilladelsen.

I øvrigt:

Landzonetilladelsen bortfalder, hvis den ikke er udnyttet inden for 5 år fra klagefristens udløb, eller ikke har været udnyttet i 5 på hinanden følgende år.

Landzonetilladelsen fritager ikke ansøger/ejer for at indhente tilladelse efter anden lovgivning, inden byggeriet påbegyndes, fx byggetilladelse, spildevandsgodkendelse, supplerende adresser til ejendommen, ændring af eksisterende vejforhold o. lign.

Der henvises i øvrigt til vedlagte side om **ejers ansvar**.

Generelt:

Sker der ændringer i forhold til det ansøgte, skal Vejle Kommune orienteres og godkende ændringerne.

Vedlagt: Klagevejledning og ejers ansvar.

Kopi sendt til:

Danmarks Naturfredningsforening
DN i Vejle Kommune
VejleMuseerne
Naturstyrelsen Trekantsområdet:

dn@dn.dk
dnvejle-sager@dn.dk
museerne@vejle.dk
TRE@nst.dk

Venlig hilsen

Pia Kjær Madsen

Klagevejledning

Klagevejledning til Planloven

Enhver med retlig interesse i sagen, samt landsdækkende foreninger, kan klage over afgørelsen, og der kan klages over retlige spørgsmål og skønsspørgsmål. Dvs. at du kan klage, hvis du mener, at kommunen ikke har haft hjemmel til at træffe afgørelsen og over selve afgørelsen. Klagen har opsættende virkning.

Klagen skal inden for 4 uger efter afgørelsen er meddelt sendes til Planklagenævnet via Klageportalen. Klageportalen finder du link til på forsiden af Nævnenes hus [Start din klage her](#)

Når du opretter klagen i Klageportalen, er det vigtigt, at du under punktet ”Oplysning om den sag klagen vedrører” indtaster journalnummer og sagsbehandler, som du finder øverst i afgørelsen.

For fritagelse af brug af klageportalen sendes begrundet anmodning til byggesag@vejle.dk eller Teknik & Miljø, Kirketorvet 22, 7100 Vejle.

Det koster et gebyr på 900 kr. for privatpersoner og 1.800 kr. for virksomheder og organisationer at klage. For oplysning om gebyr, og hvem der kan fritages for brug af Klageportalen, se Planklagenævnets hjemmeside; [Planklagenævnet](#)

Hvis du vil indbringe afgørelsen for domstolene, skal det ske inden 6 måneder fra afgørelsen.

Ejers ansvar

Det påhviler ejeren af en ejendom at berigtige forhold, som er i strid med Lov om planlægning § 63, stk. 1-3. Det er ejers ansvar, at bestemmelser i lovgivningen overholdes og vilkår i tilladelser opfyldes.

Straf

Efter Lov om planlægning § 64, kan den, der overtræder lovgivningens bestemmelser og vilkår i tilladelser, idømmes bøde.

Dispensation og klage – anden lovgivning

Afgørelser efter en anden lovgivning kan påklages i overensstemmelse med klagebestemmelserne i den pågældende lov.

Ejers ansvar

Inden du påbegynder dit byggeri/nedrivning

Ved udgravning og fundering skal Byggelovens § 12, stk. 1-6 nøje iagttages, herunder at der træffes enhver foranstaltning, der er nødvendig for at sikre omkringliggende grunde, bygninger og ledningsanlæg af enhver art, samt at omkringliggende naboer varsles mindst 14 dage forud for arbejdets påbegyndelse.

Anden lovgivning

Det er ejers eget ansvar at indhente eventuelle nødvendige godkendelser/ udtalelser fra andre myndigheder og afdelinger i Vejle kommune. Her kan der være tale om tilladelser/godkendelser i forhold til, vej, regn- og spildevand, natur, affald, fredning, museum m.m.

Private servitutter

Vi har i forbindelse med sagen ikke påset eller taget stilling til, om byggeriet overholder eventuelle private servitutter på ejendommen. Det er ejers ansvar at afklare privatretlige forhold, herunder fortolkning af privatretlige servitutter, i udnyttelse af byggetilladelsen. Undersøge det på www.tinglysning.dk.

Fortidsminder og VejleMuseerne

Af Museumsloven følger, at du eller din entreprenør straks skal standse arbejdet, hvis der under et gravearbejde stødes på fortidsminder. Kontakt dernæst VejleMuseerne på telefon 76813100. Det anbefales at tage kontakt til VejleMuseerne, inden du skal grave i områder med kendte historiske levninger.

Øverste jordlag / Jordflytning / Forurenede jord

Hvis du udfører bygge- og anlægsarbejder på et areal, der anvendes til bolig, børneinstitution, offentlig legeplads, kolonihave eller sommerhus, skal du som udgangspunkt sikre, at de øverste 50 cm jordlag af den berørte del af det ubebyggede areal ikke er forurenede, eller at der er etableret en varig fast belægning. Reglen gælder ikke ved bygge- og anlægsarbejde på én- eller tofamiliehuse, medmindre der er tale om opførelse af en ny bolig. Se evt. www.vejle.dk/50cmreglen

Du skal anmelde jordflytning, hvis det hører under jordflytningsregulativet for Vejle Kommune. På [Jordflytning - Vejle Kommune](#) kan du se om jordflytning fra din ejendom er anmeldelsespligtig og hvordan du i øvrigt skal forholde dig, hvis jordflytningen skal anmeldes.

Hvis du eller din entreprenør konstaterer forurenede jord under grave- eller byggearbejdet, skal arbejdet straks standses. Derefter skal der tages kontakt til Byggesag & Industrimiljø. Se evt. www.vejle.dk/jordforuregning.

Læs mere på www.vejle.dk – Søg på øverste jordlag og find siden: Øvrige hensyn og tilladelser ved bygge- og anlægsarbejder

Befæstelsesgrad

Ved anlæg af indkørsel, terrasser og lignende befæstede arealer gøres der opmærksom på, at grunden ikke må bebygges og befæstes mere end den maksimalt tilladte befæstelsesgrad i Vejle Kommunes spildevandsplan. Befæstelsesgraden oplyses ved henvendelse til Team Spildevand ved Vejle kommune eller Vejle Spildevand A/S. Kun almindeligt forekommende husspildevand, regnvand fra tage og befæstede arealer samt vand fra bygningens omfangsdræn må tilsluttes kloaksystemet. Drænvand i øvrigt må ikke tilsluttes kloaksystemet. Kan befæstelsesgraden ikke overholdes kræver det godkendelse fra Vejle Spildevand A/S.

Nedrivning / Byggeaffald

Byggeaffald skal anmeldes til Ressourcer og Genbrug via deres selvbetjeningsløsning på www.vejle.dk – under Erhvervsaffald og miljø – Sådan håndterer du dit byggeaffald, inden du påbegynder arbejdet. Det er ulovligt at afbrænde bygge- og nedbrydnings- materialer. Du må gerne genanvende rene byggematerialer. Bemærk, at mange byggematerialer fra perioden 1950-77 indeholder det giftige stof PCB. Hvis der er asbest i byggeaffaldet, skal du anmelden det til Arbejdstilsynet. Læs mere om byggeaffald på www.affaldgenbrug.vejle.dk eller kontakt Ressourcer og Genbrug på telefon 76812800.

Støv og støj

Aktiviteter der giver støv, lugt, støj eller andre gener skal anmeldes til Vejle Kommune, Industrimiljø senest 14 dage før arbejdet påbegyndes. Du skal anmelden aktiviteten via www.vejle.dk under Erhverv – Erhvervsaffald og miljø – Anmeld arbejde, der giver lugt, støj eller røg. Byggepladsaktiviteter der ikke skal ansøges om, må foregå i tidsrummet 7.00 til 18.00 på hverdage og 7.00 til 14.00 på lørdage.

Tilslutning til forsyning

Du skal kontakte forsyningselskaberne (vand, varme, el og telefon) for placering og tilslutning af stikledninger og kabler samt placering af måler. Alle arbejder med tilslutning skal udføres af autoriserede mestre.

Ledninger og kabler

For at undgå graveskader skal du orientere dig om placeringen af ledninger og kabler af enhver art på ledningsejerregisteret www.ler.dk. Det gælder både på ejendommen og på offentligt vejareal. Du kan også tjekke placeringen hos ledningsejeren eller forsyningselskabet.

Opgravning og skader på offentligt vejareal

Du må først begynde et gravearbejde i offentligt vejareal når du har en gravetilladelse. Ansøg på www.vejle.dk under Min virksomhed – Tilladelser og bevillinger – Søg om gravetilladelse. Du opfordres til at tage fotos af eventuelle skader på arealerne inden du graver. Bygherren kan i værste fald komme til at betale for udbedringen.

Sådan behandler Vejle Kommune personoplysninger om dig

(følgende oplysninger er alene relevant i sager om privatpersoner, enkeltmandsvirksomheder eller I/S)

Vi sender dig dette brev for at orientere dig om, at vi har indsamlet eller modtaget personoplysninger om dig. Efter databeskyttelsesforordningens artikel 13 og 14 skal vi nemlig give dig en række oplysninger, når vi indsamler og behandler personoplysninger om dig.

1. Vi er den dataansvarlige – hvordan kontakter du os?

Vejle Kommune er dataansvarlig for behandlingen af de personoplysninger, som vi har indsamlet eller modtaget om dig. Du finder vores kontaktoplysninger nedenfor.

Vejle Kommune, Skolegade 1, 7100 Vejle
Telefon: 76 81 00 00, Mail: post@vejle.dk - CVR-nr.: 29189900

2. Kontaktoplysninger på databeskyttelsesrådgiveren

Hvis du har spørgsmål til vores behandling af dine oplysninger, er du altid velkommen til at kontakte vores databeskyttelsesrådgiver. Du kan kontakte vores databeskyttelsesrådgiver på følgende måder:

På mail: dpo.vejle@bechbruun.com

På telefon: 72 27 30 02

Via sikker post: <https://dpo.bechbruun.com/vejle>

Pr. brev:

DPO Vejle Kommune, Bech-Bruun Advokatpartnerselskab, Værkmestergade 2, 8000 Aarhus C
CVR nr.: 38538071

3. Formålene med og retsgrundlaget for behandlingen af dine personoplysninger

Vi behandler dine personoplysninger til følgende formål:

- Byggesagsbehandling i forbindelse med en ansøgning om byggetilladelse, forespørgsel eller lignende henvendelser om byggeri på en ejendom.
- Byggesagsbehandling i forbindelse med en ansøgning om landzonetilladelse, anvendelsesændring, forespørgsel, dispensation eller lignende henvendelser i forhold til planloven.

Retsgrundlaget for vores behandling af dine personoplysninger følger af:

- Byggelovens § 16, kravet om ansøgning om byggetilladelse, jf. bygningsreglementet BR18, § 7, stk. 1 (Bygningsreglementet BR15, pkt. 1.3, stk. 1)
- Planloven §§ 35-37 og § 19
- Databeskyttelsesloven § 5, stk. 1
- Databeskyttelsesloven § 6, stk. 1 jf. Databeskyttelsesforordningen art. 6, litra e

4. Kategorier af personoplysninger

Vi behandler følgende kategorier af personoplysninger om dig:

- Almindelige personoplysninger
- CPR-nummer

Indsendes der andre personoplysninger af dig, som ikke er relevante for sagen, kan disse personoplysninger blive journaliseret men vil ikke indgå i sagens behandling.

5. Modtagere eller kategorier af modtagere

Vi videregiver eller overlader dine personoplysninger til følgende modtagere:

- Til parter i sagen, f.eks. i forbindelse med en partshøring, eller til andre relevante borgere i forbindelse med en eventuel nabohøring.
- Til Vejle Kommunes Weblager

Disse personoplysninger kan være omfattet af en eventuel efterfølgende aktindsigtssag.

6. Overførsel til modtagere i tredjelande, herunder internationale organisationer

Vi overfører dine personoplysninger til modtagere uden for EU og EØS:

Nej Ja

7. Hvor stammer dine personoplysninger fra

Dette afsnit finder anvendelse, når vi indsamler oplysninger om dig hos andre end dig selv. Dette kan være tilfældet hvis:

- Du er ejer, kan Vejle Kommune indhente oplysninger om dig igennem en ansøger
- Du er ejer, kan Vejle Kommune indhente oplysninger om dig på baggrund af en klagehenvendelse

Med andre ord er afsnittet ikke relevant, hvis du som ansøger eller eventuel klager henvender dig til Vejle Kommune, da kommunen i disse tilfælde kun indhenter oplysninger om dig igennem din henvendelse.

8. Opbevaring af dine personoplysninger

Vi kan på nuværende tidspunkt ikke sige, hvor længe vi vil opbevare dine personoplysninger. Den periode vi opbevarer oplysninger i, afhænger af den konkrete sagsbehandling, opfyldelsen af formålet med behandlingen samt den relevante lovgivning på området. Når vores behandling af dine personoplysninger er afsluttet, opbevares oplysningerne efter bestemmelserne i arkivloven.

9. Automatiske afgørelser, herunder profilering

Vi anvender ikke automatiske afgørelser eller profilering i den konkrete behandling af dine personoplysninger.

10. Dine rettigheder

Efter Databeskyttelsesforordningen kan du til enhver tid benytte dig af dine rettigheder i forhold til Vejle Kommunes behandling af dine personoplysninger:

- Du har **ret til indsigt** i de oplysninger, som Vejle Kommune behandler om dig
- Du har **ret til at få rettet urigtige oplysninger** om dig selv
- I særlige tilfælde har du **ret til at få slettet personoplysninger** om dig
- Du har i visse tilfælde **ret til at få begrænset behandlingen** af dine personoplysninger
- Du har i visse tilfælde **ret til at gøre indsigelse** mod Vejle Kommunes ellers lovlige behandling

Hvis du vil gøre brug af dine rettigheder, skal du kontakte vores databeskyttelsesrådgiver. Se kontaktoplysninger i afsnit 2.

11. Retten til at trække samtykke tilbage

Hvis behandlingen af dine personoplysninger er betinget af et samtykke, har du til enhver tid ret til at trække dit samtykke tilbage. Hvis du trækker dit samtykke tilbage, har det først virkning fra dette

tidspunkt. Det påvirker derfor ikke lovligheden af vores behandling af dine personoplysninger op til tidspunktet for tilbagetrækningen af dit samtykke.

12. Klagevejledning

Du har ret til at klage til Datatilsynet, hvis du er utilfreds med Vejle Kommunes behandling af dine personoplysninger. Du kan enten henvende dig til Vejle Kommunes databeskyttelsesrådgiver eller finde mere information og kontaktoplysninger på Datatilsynets hjemmeside www.datatilsynet.dk



Adresse:

Matr. nr.:
Ejerlav: Ulkind By, Ringive 2B
Areal: 7052 m²

Bruttoetageareal:

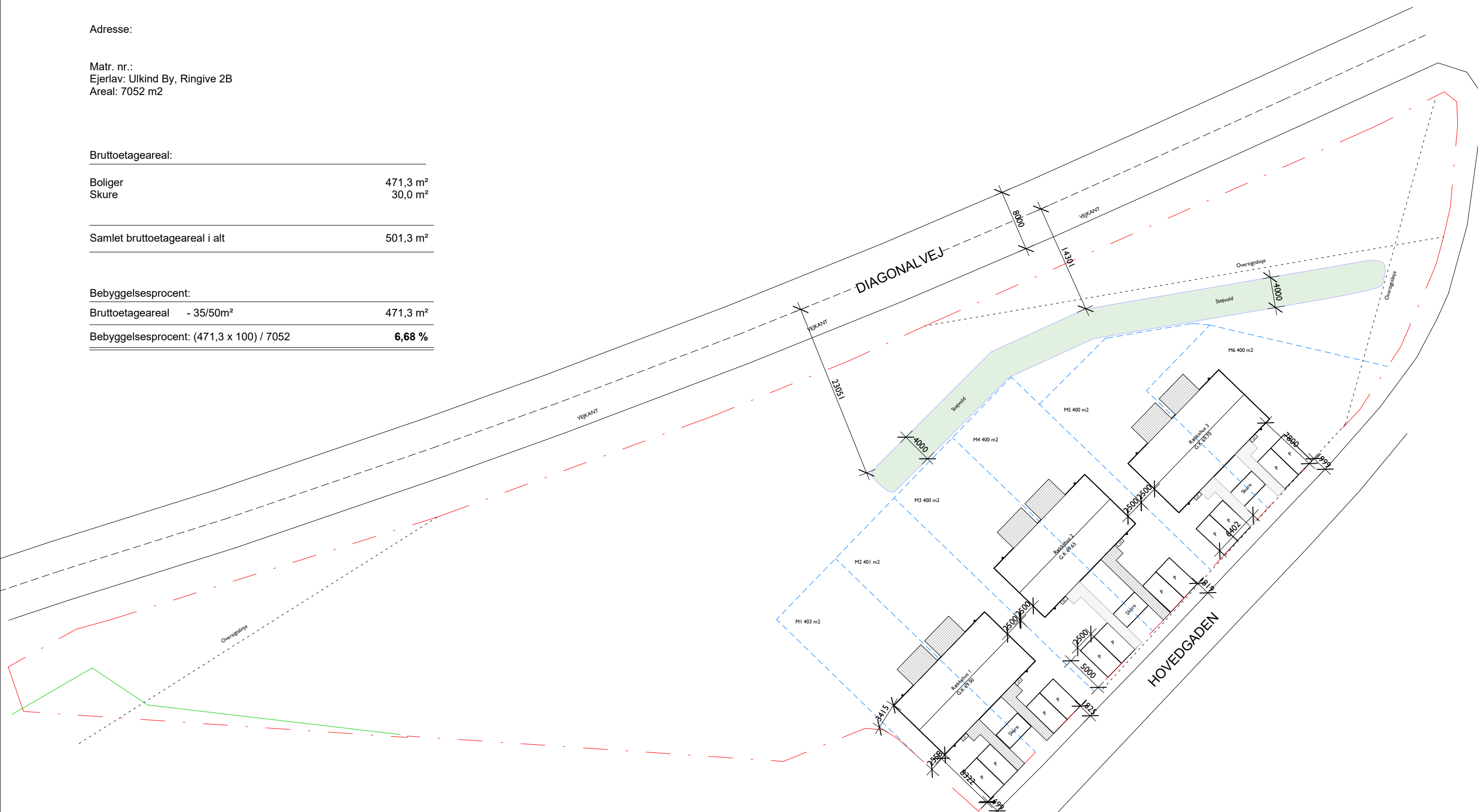
Boliger 471,3 m²
Skure 30,0 m²

Samlet bruttoetageareal i alt 501,3 m²

Bebyggelsesprocent:

Bruttoetageareal - 35/50m² 471,3 m²

Bebyggelsesprocent: (471,3 x 100) / 7052 **6,68 %**



SamlePDF -

SIGNATURFORKLARING

- - - - - Skel
- - - - - Udstykning
- - - - - Oversigtslinje
- - - - - Eksisterende plankeværk, stemmer ikke overens med skel.
Der er evt. brug for ejendomsberigtigelse eller arealoverførsel hvis skellet ønskes fatlagt og/eller afmærket

Revision:	Revideret:	Revisions dato:
Sag:	Rækkehuse, Hovedvej 2 i Give	Fase: Myndigheder
Bygherre:		Dato: 07.02.2024
Byggeadr.:	Hovedgaden 2, 7323 Give	Sags nr.: 0030
Emne:	Bebyggelsesplan	Målestok: As indicated
	Sign: Senad	Kontrol: Michell



Jernet 4, 6000 Kolding
Tlf. 2844 8901

Tegn nr. **1.103**

Ventilation

J.f BR18

Beboelsesrum:

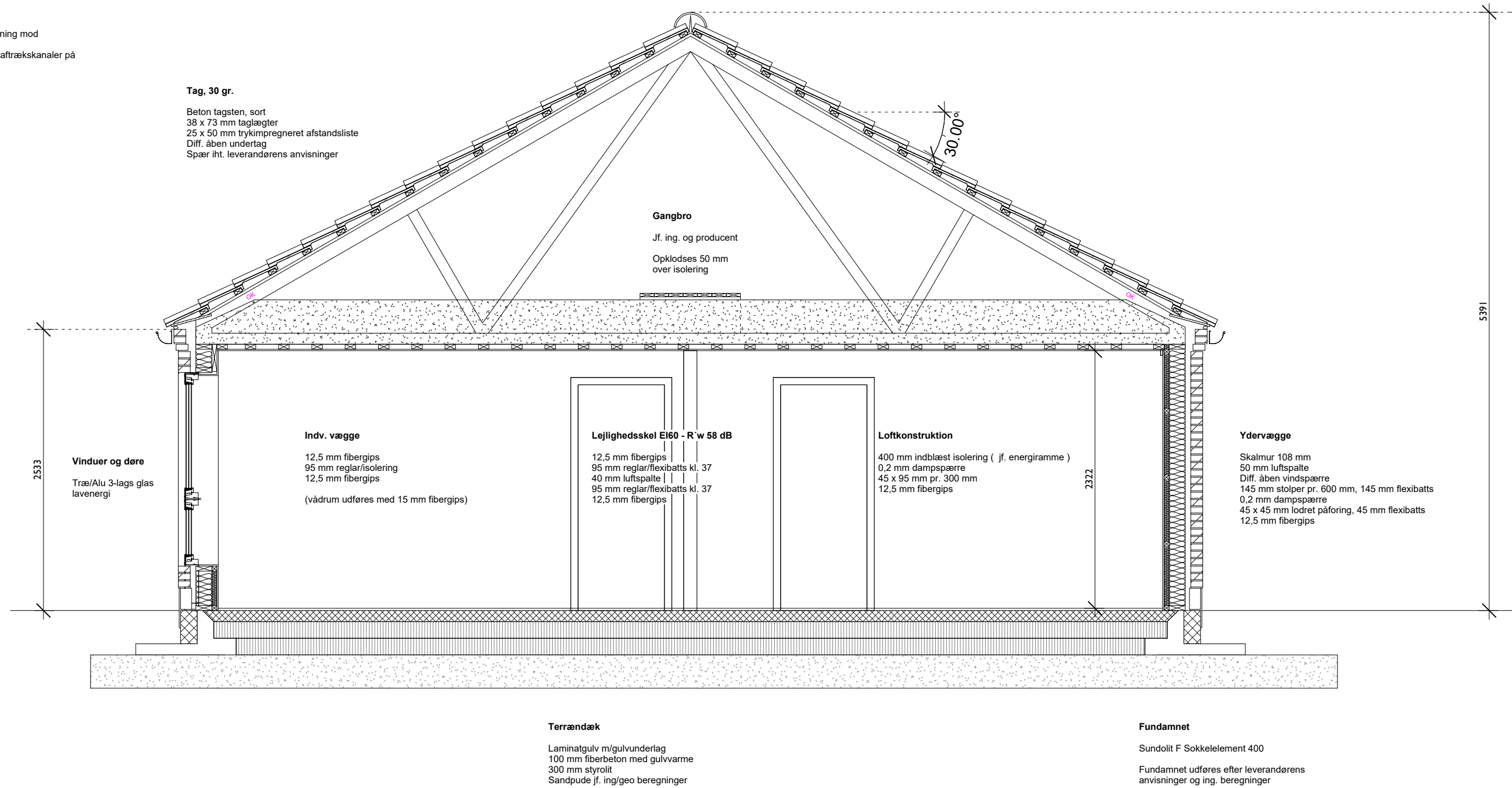
Tilførelse af udeluft via oplukkelige vinduer, samt udeluftventiler på min. 60 cm² pr. 25 m² gulvareal

Køkken:

Tilførelse af udeluft via oplukkelige vinduer
Fjernelse af indeluft via emhætte med udefug på min. 20l/s

Bade og wc rum:

Tilførelse af udeluft via 100 cm² åbning mod adgangsrum (spalte under døren)
Fjernelse af indeluft via mekaniske aftrækskanaler på min 200 cm².



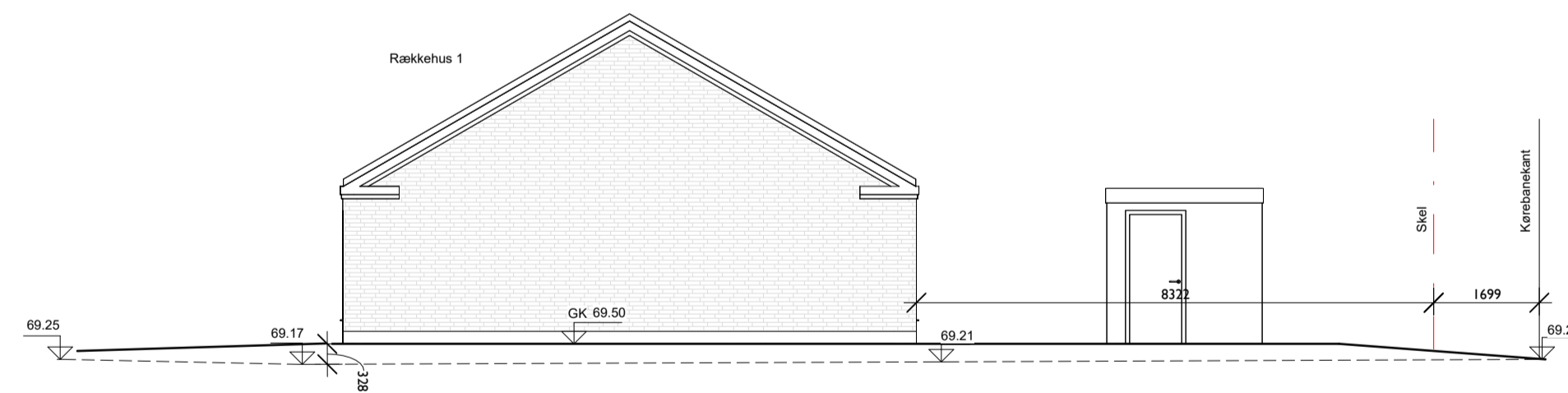
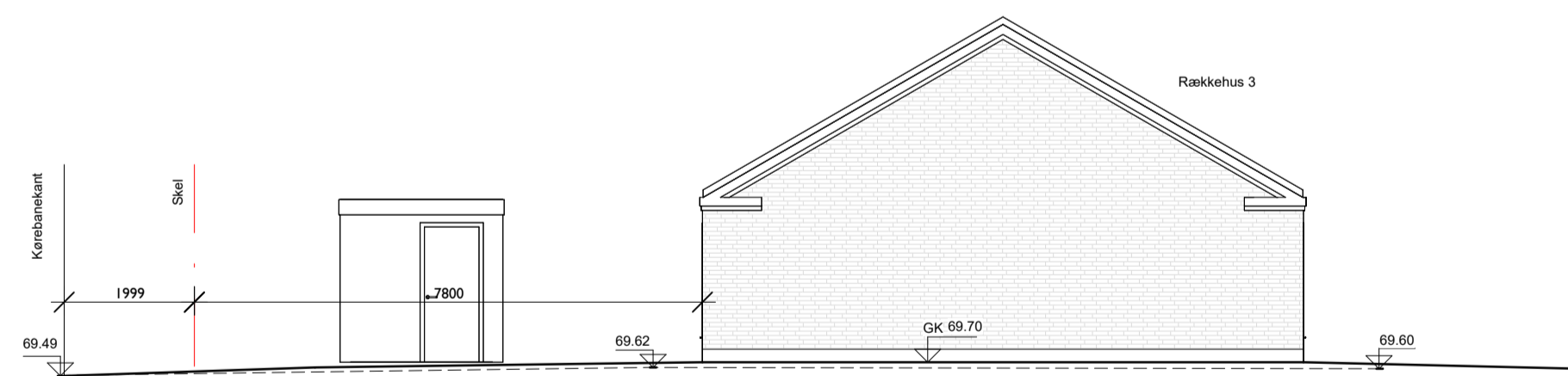
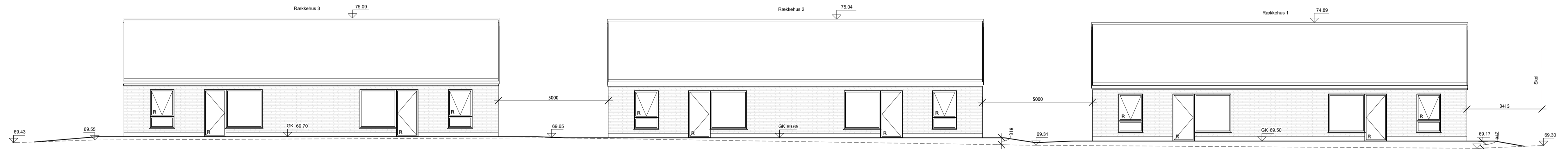
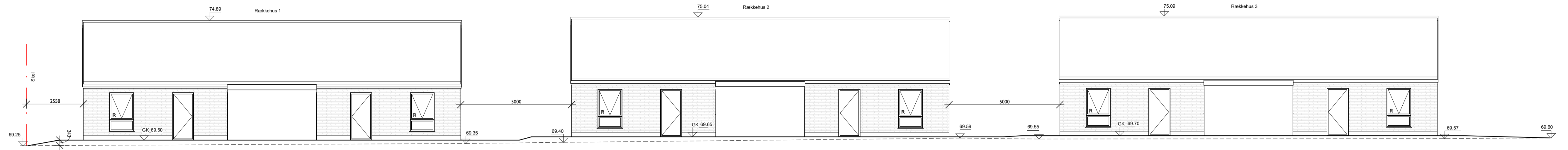
SamlePDF -

Revision:	Revideret:	Revisions dato:
Sag:	Rækkehuse, Hovedgade i Give	Fase: Myndigheder
Bygherre:		Dato: 07.02.2024
Byggeadr.:	Hovedgade 2, Give	Sags nr.: 0030
Emne:	Snit A-A	Sign: Author Kontrol: Checker Målestok: 1 : 40



Jernet 4, 6000 Kolding
Tlf. 2844 8901

Tegn nr. 1.109



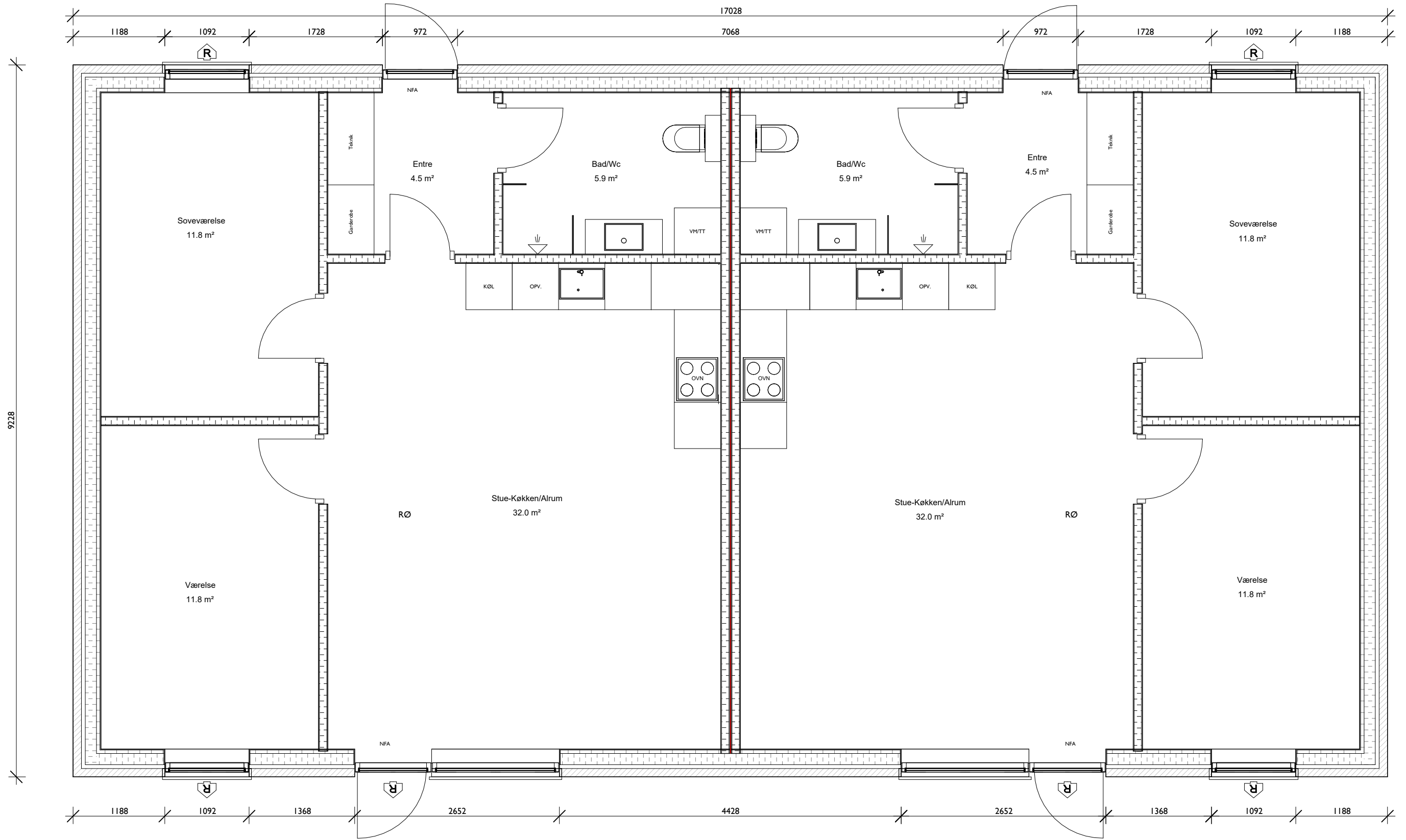
SIGANTURFORKLARING

- Eksisterende terræn
- Fremtidig terræn
- GK Gulvkote

Revision:	Revideret:	Revisions dato:
Sag:	Rækkehuse, Hovedgade i Give	Fase: Myndigheder
Bygherre:		Dato: 03.07.2023
Byggeadr.:	Hovedgade 2, Give	Sags nr.: 0030
Emne:	Facader, 2 x 78 m2	Sign: Senad Kontrol: Michell Målestok: 1 : 100



Jernet 4, 6000 Kolding
Tlf. 2844 8901



Bolig 1 - 78,6 m²

Bolig 2 - 78,6 m²

SIGNATURFORKLARING:

- R Redningsåbning
- NFA Niveaufri adgang
- RØ Røgalarm tilsluttet backup batteri
- Lejlighedsskel EI60

Revision:	Revideret:	Revisions dato:
Sag:	Rækkehuse, Hovedgade i Give	Fase: Myndigheder
Bygherre:		Dato: 0030
Byggeadr.:	Govedgade 2, Give	Sags nr.: 0030
Emne:	Plantegning	Sign: Senad Kontrol: Michell Målestok: 1 : 50



Jernet 4, 6000 Kolding
Tlf. 2844 8901

Tegn nr. 1.101