

UDKAST

MILJØGODKENDELSE

af husdyrbruget på Øgelundvej 102, 7323 Give

Efter § 16 a, stk. 1 i husdyrbrugsloven

dato 2024



Indhold

1. Afgørelse	3
2. Vilkår	5
2.1 Stalde og opbevaringsanlæg	5
2.2 Drift i øvrigt	7
3. Vurdering	8
3.1 Overordnet om det ansøgte	8
3.2. Bygninger og anlæg	9
3.3. Ammoniak	12
3.4. Bedste tilgængelige teknik (BAT)	16
3.5. Lugt	17
3.6. Lys, støj, rystelser, støv, skadedyr og transport	18
3.7. Affald, olie og kemikalier	19
3.8. Landskabelige hensyn	20
3.11. Samlet vurdering	22

Bilag:

Bilag 1: Situationsplan

Bilag 2: Naboer

Bilag 3: Krav til beplantning

Bilag 4: Kategori 1 og 2 natur

Bilag 5: Kategori 3 natur

Bilag 6: Landskab

Bilag 7: Miljøkonsekvensrapport

Resumé

Vejle Kommune meddeler hermed miljøgodkendelse til husdyrbruget på Øgelundvej 102, 7323 Give.

Miljøgodkendelsen giver lov til følgende:

- Produktionsarealet¹ udvides fra 3.315 m² til 9.275 m².
- Dyreholdet består primært af flexgruppe: Alle kvæg.
- Der opføres to nye stalde og eksisterende plansilo udvides.
- Der lægges fast overdækning (telt) på eksisterende gyllebeholder.

Lugtgenerne er vurderet i forhold til de naboer, som fremgår af bilag 2. Kravene til lugtemission fra husdyrbruget vurderes at være overholdt.

Påvirkningen af omgivelserne ved deposition af ammoniak fra husdyrbruget er vurderet for de naturområder, som fremgår af bilag 4 og 5. Kravene til ammoniakemission fra husdyrbruget vurderes at være overholdt. Der stilles krav om fast overdækning af gyllebeholder.

For at overholde kravet om anvendelse af bedste tilgængelige teknologi (BAT) er der stillet vilkår om anvendelse af bestemte staldsystemer. BAT vurderes at være anvendt i tilstrækkeligt omfang.

For at varetage landskabelige hensyn er der stillet vilkår om etablering af ny beplantning, dels vest for de nye stalde, dels langs Vorlundvej nord for plansiloen. Endvidere er der stillet vilkår om bevaring af den eksisterende beplantning ved plansilo, gyllebeholder og møddingsplads.

1. Afgørelse

¹ Definitionen på et produktionsareal er et areal i fast placerede husdyranlæg (stalde), hvorpå dyrene kan opholde sig og har mulighed for gødningsafsætning, og som dyrene ikke kun har kortvarig adgang til.

Vejle Kommune meddeler hermed miljøgodkendelse til husdyrbruget på Øgelundvej 102 efter husdyrbrugslovens² § 16 a, stk. 1. Miljøgodkendelsen omfatter det eksisterende husdyrbrug og følgende udvidelser/ændringer:

- Der opføres to nye stalde på i alt 4.886 m² med et produktionsareal på hver 3.025 m², hvorved husdyrbrugets samlede produktionsareal udvides til 9.275 m². Se placering i bilag 1.
- På husdyrbruget må holdes Flexgruppen: Alle kvæg samt kalve i de staldsystemer, som fremgår af vilkår nr. 1. Flexgruppen Alle Kvæg betyder, at der kan ændres til alle typer af kvæg uden, at det giver en større emission af lugt eller ammoniak.
- Der etableres fast overdækning i form af et telt af PVC på den eksisterende gyllebeholder på 4.500 m³. Se placering i bilag 1.
- Plansilo udvides med 4.528 m².

Miljøgodkendelsen er meddelt på en række vilkår, som ses nedenfor. Desuden er der i sagsbehandlingen anvendt:

- oplysninger i ansøgningen indsendt via husdyrgodkendelse.dk
- miljøkonsekvensrapporten indsendt af ansøger og
- supplerende oplysninger i forbindelse med sagen.

Disse oplysninger er forudsætninger for afgørelsen og skal derfor ligeledes overholdes.

² Lovbekendtgørelse nr. 520 af 1. maj 2019 om husdyrbrug og anvendelse af gødning m.v.

2. Vilkår

2.1 Stalde og opbevaringsanlæg

1. Staldene må have de størrelser og skal være indrettet med de staldsystemer og den miljøteknologi, som fremgår af følgende tabel:

Stald afsnit	Ny?	Staldstørrelse (m ²)	Dyretype ved udstedelse af miljøgodkendelsen	Staldsystem og teknologi	Produktionsareal (m ²)
Stald 1	Ja	4.270	Kalve (under 6 mdr.)	Dybstrøelse	125
	Nej		Flexgruppe: Alle kvæg	Dybstrøelse	895
	Nej		Flexgruppe: Alle Kvæg	Fast drænet gulv med skraber og afløb	1.930
Kalve hytter	Nej	313	Kalve (under 6 mdr.)	Dybstrøelse	275
Ny stald 1	Ja	4.886	Flexgruppe: Alle kvæg	Fast drænet gulv med skraber og afløb	249
			Flexgruppe: Alle kvæg	Fast drænet gulv med skraber og afløb	2.776
Ny stald 2	Ja	4.886	Flexgruppe: Alle kvæg	Fast drænet gulv med skraber og afløb*	249
			Flexgruppe: Alle kvæg	Fast drænet gulv med skraber og afløb*	2.776
I alt					9.275

* Dele af produktionsarealet kan indrettes som dybstrøelse.

Tabel 1 Stalde og produktionsarealer

Dyretype og staldsystem kan ændres i overensstemmelse med vilkår 1, se ovenfor.

2. Ny stald 1 og Ny stald 2 skal placeres som vist på bilag 1. Ny stald 2 kan først opføres, når Ny stald 1 er opført eller påbegyndt opført.
3. Produktionsarealer i stald 2 og stald 3 skal tages ud af drift, når miljøgodkendelsen tages i brug. Stald 2 og stald 3 ses på bilag 1.
4. Opbevaringsanlæg må have de størrelser og skal være udstyret med den miljøteknologi, som fremgår af følgende tabel:

Opbevaringsanlæg nr.	Ny?	Type	Miljøteknologi	Overfladeareal (m ²)	Kapacitet (m ³)
1	nej	Gyllebeholder	Teltoverdækning	907	4.500
2	nej	Møddingsplads		91	
3	nej	Plansilo til ensilage		5.248	
4	ja	Udvidelse af plansilo		4.528	

Tabel 2 Opbevaringsanlæg

5. Teltoverdækningen på gyllebeholder skal etableres, inden der sættes dyr i Ny stald 1.
6. Åbning af teltdugen må kun ske i forbindelse med omrøring, tømning og udbringning af gylle.
7. Skader på teltoverdækningen skal repareres inden for en uge efter skadens opståen.
8. Såfremt en skade ikke kan repareres inden for en uge, skal der indgås aftale om reparation inden to hverdage efter skadens opståen. Tilsynsmyndigheden underrettes straks herom.
9. Der skal ved studsens, hvorfra biogasselskabet henter gylle, etableres en støbt plads med afløb til gyllekanaler. Studsen er vist som fortank på figur 3 i bilag 7.
10. Udformning, arkitektur og materialevalg for de nye stalde skal være i overensstemmelse med beskrivelserne i ansøgningsmaterialet. Tagflader skal være uden refleksion.

11. Der skal vest for de nye staldbygninger etableres beplantning senest 1 år efter, at staldene er opført. Se bilag 3. Beplantningen skal bestå af hjemmehørende buske og træer. Beplantningen skal bestå af minimum tre spredte trægrupper, så facaden opdeles visuelt. Træerne skal opnå en højde på minimum 5 m og der skal minimum være tre træer pr. gruppe.
12. Den eksisterende beplantning ved plansiloen skal bibeholdes, dog kan beplantning mod øst fældes i nødvendigt omfang for at give plads til udvidelsen af plansiloen. Den eksisterende beplantning langs Vorslundevej skal bibeholdes. Beplantningen øst for plansiloen skal suppleres med hjemmehørende buske og træer. Der skal vælges planter, som i løbet af 4-5 år giver en vedvarende, effektiv sløring. Beplantningen skal være plantet senest ét år efter, at plansiloen er udvidet. Se bilag 3.

2.2 Drift i øvrigt

13. Virksomhedens olie- og kemikalieoplag, herunder affald, skal til enhver tid opbevares indendørs i tæt emballage på tæt bund uden mulighed for afløb til kloak, jord, overfladevand eller grundvand.
14. Virksomhedens bidrag til støjbelastningen i omgivelserne³ må ikke overstige følgende værdier målt ved nabobeboelser eller deres opholdsarealer:

Mandag-fredag kl. 07-18 (8 timer)	Alle dage kl. 18-22 (1 time)	Alle dage kl. 22-07 (½ time)	Alle dage kl. 22-07
Lørdag kl. 07-14 (7 timer)	Lørdag kl. 14-18 (4 timer)		Maksimal værdi
	Søn- og helligdag kl. 07-18 (8 timer)		
55 db (A)	45 db (A)	40 db (A)	55 db (A)

³ Støjbidraget måles bortset fra maksimalværdien som det ækvivalente, konstante, korrigerede støjniveau i dB(A) jf. Vejledning nr. 5 fra 1984 om ekstern støj fra virksomheder. Tallene i parentes angiver referencetiden inden for den pågældende periode.

15. På ejendommen skal der foretages en effektiv forebyggelse og bekæmpelse af fluer i overensstemmelse med de seneste fastsatte retningslinjer fra Agro, Institut for Agroøkologi, Aarhus Universitet. Bekæmpelse skal desuden foretages på kommunens forlangende.
16. Husdyrbruget skal opbevare dokumentation for nedenstående i mindst 5 år.
 - Vandforbrug (med aflæsning hvert kvartal).
 - Elforbrug (med aflæsning hvert kvartal).
17. Der skal føres en logbog for gyllebeholderen, hvori eventuelle skader på teltoverdækningen noteres med angivelse af dato for skaden samt dato for reparation. Logbogen skal opbevares på husdyrbruget i mindst fem år og forevises på tilsynsmyndighedens forlangende.
18. Ved eventuelt ophør af dyreholdet skal dette meddeles til Vejle Kommune.
19. Ved husdyrbrugets eventuelle ophør skal stalde m.v. rengøres og alle lagre af husdyrgødning, foder, affald og lignende bortskaffes miljømæssigt forsvarligt.

3. Vurdering

3.1 Overordnet om det ansøgte

Øgelundgård med CVR.nr. 30292790 har den 13. januar 2023 søgt om miljøgodkendelse til udvidelse af husdyrbruget på Øgelundvej 102, 7323 Give.

Der søges om at opføre to nye kostalde med malkerobotter samt udvide en plansilo til bedriftens grovfoder til kørne. Desuden ændres malkestalden i den eksisterende stald til dybstrøelse til småkalve.

Produktionsarealet udvides fra de eksisterende 3.315 m² til 9.275 m² og ammoniakemissionen stiger fra 3.292,3 kg N/år til fremover at blive på 8.403,8 kg N/år. Idet ammoniakemissionen fremover bliver over 3.500 kg N/år, kræver det ansøgte en godkendelse efter Husdyrbruglovens § 16 a stk.1.

Husdyrbruget er i dag omfattet af følgende afgørelse vedrørende tilladt dyrehold, stalde og opbevaringsanlæg:

- Miljøgodkendelse fra 10. maj 2016 meddelt efter § 12 i husdyrgodkendelsesloven.

Miljøgodkendelsen fra 2016 er delvist udnyttet, idet Stald 1 er forlænget mod syd, der er etableret plads til kalvevogne samt etableret en plansilo og en møddingsplads.

Miljøgodkendelsen fra 2016 bortfalder, når denne miljøgodkendelse er trådt i kraft, det vil sige når miljøgodkendelsen er meddelt og offentliggjort.

Ansøger ejer og driver også Brændholmvej 4, 7323 Give med et tilladt dyrehold bestående af ammekvæg og opdræt. På grund af afstanden på knap 4 km mellem de to ejendomme og da husdyrproduktionerne kan drives som selvstændige enheder, vurderes der ikke at være tale om ét anlæg, som skal vurderes samlet, men to anlæg, som skal vurderes miljømæssigt hver for sig.

3.2. Bygninger og anlæg

I bilag 1 ses en situationsplan over husdyrbruget, inklusiv stalde og opbevaringsanlæg til husdyrgødning og ensilage.

De nye kostalde placeres i tilknytning til eksisterende staldanlæg.

Området, hvor de nye anlæg placeres, er ikke lavbundsareal.

Der er stillet vilkår om størrelse af produktionsareal (vilkår nr. 1) og opbevaringsanlæg (vilkår nr. 2) på husdyrbruget. Endvidere er der stillet vilkår om, at Ny stald 2 først opføres, når Ny stald 1 er opført eller påbegyndt opført. Vilkårene giver også oversigt over anlæggenes tekniske data.

Produktionsarealerne i de eksisterende stalde er opmålt af ansøger og konsulent.

Produktionsarealerne i de nye stalde er opgjort af byggerådgiver. Nakkebomsarealer, persongangarealer, foderbord, malkestald og opsamlingsplads til malkestalden er ikke en del af produktionsarealet. Arealer med malkerobotter, som dyrene har adgang til, er medregnet.

Indretning af produktionsarealerne i Ny stald 1 og Ny stald 2 er ikke endeligt på plads, derfor kan der muligvis blive indrettet mindre arealer med dybstrøelse. I afgørelsen er fastlagt, at produktionsarealerne er fast drænet gulv med skraber og ajleafløb, som har en større ammoniakemission end dybstrøelse. Lugtemissionerne er de samme.

De to nye kostalde opføres med sandwichtagplader med isolering i grå nuance og en kiphøjde på 12 m. Gavlen bygges af røde teglsten og stålplader i gavltrekanten. Dermed opføres staldene, så de i udtryk ligner den eksisterende stald.

Den mindre beholder på 340 m³ skal fjernes. Den benyttes p.t. til opbevaring af vaskevand fra vask af maskiner samt overfladevand fra tage.

Afstandskrav

Husdyrbrugslovens §§ 6 og 8 indeholder en række generelle afstandskrav, som gælder for etablering, udvidelse eller ændring af husdyranlæg og opbevaringsanlæg. I den følgende tabel er disse krav vist og sammenholdt med de faktiske afstande. Afstandskravene vurderes at være overholdt.

	Afstandskrav (m)	Afstand (m)
Byzone/sommerhusområde ⁴	50	> 100
Lokalplanlagt landzone ⁵	50	> 100
Nabobeboelse	50	> 100
Anlæg til ikke almene vandforsyning	25	30
Anlæg til almen vandforsyning	50	> 100
Vandløb, dræn og søer	15	> 100
Offentlig vej og privat fællesvej	15	15
Levnedsmiddelfabrik	25	> 100
Beboelse på samme ejendom	15	43
Naboskel	30	> 100

For afstandskrav vedr. lugt og ammoniak, se særskilt afsnit nedenfor.

Gødningsopbevaring og -håndtering

I vilkår nr. 2 ses en oversigt over husdyrbrugets opbevaringsanlæg til husdyrgødning og ensilage. Placering af opbevaringsanlæggene ses på bilag 1.

I nuværende drift afhentes gylle fra produktionen af biogasselskab, og dette vil fortsætte. Der etableres en udvendig studs ved Ny stald 2, hvorfra gyllen suges fra. Der stilles vilkår om fast bund og afløb ved denne studs.

⁴ Eksisterende eller ifølge kommuneplanens rammedel fremtidigt byzone- eller sommerhusområde.

⁵ Område i landzone, der i lokalplan er udlagt til boligformål, blandet bolig- og erhvervsformål eller til offentlige formål med henblik på beboelse, institutioner, rekreative formål og lignende

Når den afgassede gylle kommer retur, opbevares den i gyllebeholderen på ejendommen. Gyllebeholderen har en kapacitet på 4.500 m³ og beholderen vil blive overdækket. Gyllebeholder tømmedes med sugeskran på gyllevogn. Beholderen er ikke omfattet af krav om gyllealarm/terrænændring/jordvold.

I ansøgningen er der redegjort for den aktuelle og fremtidige opbevaringskapacitet af husdyrgødning, idet ansøger ejer og lejer andre tanke. Det vil i forbindelse med tilsyn på ejendommen blive kontrolleret, om kravet til opbevaringskapacitet på 9 måneder for gylle er overholdt, jf. husdyrgødningsbekendtgørelsens kapitel 5.

Hos småkalvene i kalvehytter muges der ofte ud, og dybstrøelsen opbevares på møddingsplads. Mængden af dybstrøelse fra kalvehytterne er uændret. Når de nye stalde er opført, vil småkalvene være i kalvehytterne i kortere tid. Herefter kommer de over i fællesbokse. Her udmuges der sjældnere, hvorved dybstrøelsen når at kompostere og kan opbevares i markstak.

Det er Vejle Kommunes vurdering, at dette er tilstrækkeligt til at sikre forsvarlig opbevaring og håndtering af flydende og fast husdyrgødning uden væsentlig miljørisiko, herunder risiko for udsivning af næringsstoffer til grundvand, overfladevand og tør natur.

Ensilageopbevaring

Den eksisterende plansilo er på 5.248 m². Denne søges udvidet med 4.528 m², dels laves en silo mere mod øst, dels forlænges de eksisterende siloer mod nord. Udvidelsen mod øst betyder, at en del af en eksisterende bevoksning fjernes. Der stilles vilkår om slørende beplantning, se afsnit 3.8 om den landskabelige påvirkning.

Overfladevand og spildevand

Overfladevand fra plansilo ledes til beholder, hvorfra det udsprinkles på marken mod nord. I perioder med frossen og vandmættet jord, kan overfladevandet pumpes over i gyllebeholder. Den nuværende opsamlingsbeholder har en kapacitet på 113 m³.

Det forudsættes, at udsprinklingsanlægget er dimensioneret, så opsamlingsbeholder og pumpe har kapacitet til at håndtere den ekstra vandmængde fra udvidelse af plansiloen. Endvidere forudsættes, at der tages højde for fremtidige større nedbørsmængder, således at gødningsanvendelsesbekendtgørelsens krav til udsprinkling overholdes samtidig med, at kravene til opbevaringskapacitet i husdyrgødningsbekendtgørelsen kan overholdes.

Tagvand fra Stald 1 ledes til faskiner. Tagvand fra øvrige bygninger ledes ud på jord. Tagvand fra de to nye stalde ledes ud på jord, alternativt søges der om en udledningstilladelse. Der vurderes at være gode muligheder for nedsivning (jordtypen er sand). Det forudsættes, at der ikke er megen færdsel på de arealer, som regnvand fra tage lander på.

Sanitært spildevand fra toilet i Stald 1 nedsives samme sted som sanitært spildevand fra stuehus.

Procesvand fra malkesystemet ledes til gyllekanaler. Overfladevand fra kalvehytteareal ledes til gyllekanaler.

3.3. Ammoniak

I den ansøgte drift er den samlede, årlige ammoniakemission fra husdyrbruget (totalemissionen) beregnet til 8.403,8 kg, hvilket er en meremission på 5.111,5 kg/år i forhold til nudriften. Emissionen er holdt nede på dette niveau ved at etablere teltoverdækning af eksisterende gyllebeholder samt benytte staldsystemet: Fast drænet gulv med skraber og ajlefløb i de nye stalde. Der er stillet vilkår om dette.

Beskyttelsen af naturen med dens naturtyper og arter, ligger i flere regler i husdyrgodkendelsesbekendtgørelsen⁶, som skal overholdes hver for sig:

- Beskyttelsen af kategori 1-natur (ammoniakfølsom natur i Natura 2000-områder). Hvis der er kategori 1-natur i nærheden af husdyrbruget, må den årlige deposition af ammoniak i naturområdet højst udgøre 0,2, 0,4 eller 0,7 kg pr ha, afhængigt af om der ligger andre husdyrbrug inden for 2,5 km radius⁷.
- Beskyttelsen af kategori 2-natur (følsom natur af en vis størrelse uden for Natura 2000-områder). Den årlige deposition af ammoniak må her højst udgøre 1,0 kg pr ha.
- Beskyttelsen af kategori 3-natur (lokal, regional og anden følsom natur, herunder ammoniakfølsom skov og natur beskyttet efter naturbeskyttelseslovens § 3⁸). Her er der ikke et fast krav til den maksimale deposition fra husdyrbruget. Kommunen foretager i

⁶ Bekendtgørelse nr. 2225 af 27. november 2021 om godkendelse og tilladelse m.v. af husdyrbrug

⁷ Fastlæggningen af, hvilke naturtyper der omfattes af kategori 1 og 2 følger af husdyrgodkendelsesbekendtgørelsens § 2, stk. 1, samt bilag 3, afsnit D.

⁸ Lovbekendtgørelse nr. 1392 af 4. oktober 2022

stedet en faglig vurdering af betydningen for den pågældende natur af den beregnede merdeposition af ammoniak⁹. Kommunen kan kun sætte vilkår, hvis det ansøgte medfører en merdeposition på mindst 1 kg N/ha/år.

Desuden kan kravet om anvendelse af BAT-teknologi også medføre krav om begrænsning i udledningen af ammoniak, se afsnit om BAT nedenfor.

Kategori 1-natur

Det nærmeste Natura 2000-område er "Habitatområde nr. 70 Mose ved Karstoftte Å", som ligger ca. 3,5 km nord for husdyrbruget. Se kort i bilag 4. Den nærmeste ammoniakfølsomme naturtype i Natura 2000-området er en nedbrudt højmosse med hængesæk. I så stor afstand viser beregningerne en årlig deposition af ammoniak på 0,1 kg pr ha. En så lav deposition vurderes ikke at kunne have nogen effekt på ammoniakfølsom natur inden for Natura 2000-området eller de arter, som indgår i udpegningsgrundlaget.

Kategori 2-natur

Nærmeste kategori 2-natur er en hede, som ligger ca. 1,1 km nord for husdyrbruget. Se kort i bilag 4.

Den tilladte mængde ammoniak fra husdyrbruget, som må deponeres på kategori 2-natur, er som nævnt 1,0 kg pr ha pr år. Det er beregnet, at den årlige deposition af ammoniak fra husdyrbruget i den pågældende naturtype vil være 0,3 kg pr ha. Det konstateres derfor, at reglerne for beskyttelse af kategori 2-natur er overholdt.

Kategori 3-natur

For kategori 3-natur skal kommunen efter § 29 i husdyrgodkendelsesbekendtgørelsen vurdere, om merdepositionen af ammoniak fra husdyrbruget kan have væsentlig indvirkning på naturområdet. Merdepositionen skal forstås som forskellen mellem totaldepositionen fra husdyrbruget i ansøgt drift og totaldepositionen fra husdyrbruget i driften før udvidelsen/ændringen (såkaldt nudrift).

For at inddrage tidligere udvidelser skal merdepositionen også beregnes som forskellen mellem depositionerne i ansøgt drift og driften for 8 år siden.

⁹ For kategori 3-natur er det merdepositionen, som skal vurderes. For kategori 1- og 2-natur vurderes der ud fra totaldepositionen.

Vejle Kommune besigtigede i foråret 2022 naturområderne nord og syd for anlægget og har på den baggrund taget stilling til den konkrete tålegrænse for det enkelte naturområde.

De lokaliteter, som er beregnet ammoniakdeposition til, ses på bilag 5.

Den østlige del af lokalitet nr. 1 kan betegnes som en hedemose, mens den vestlige og nordlige del af mosen var mere næringspåvirket og havde karakter af fugtig krat/højstaude mose. Lokaliteten var stadig relativt lysåben mod syd og mere tilgroet mod nord med birk og pil. De kvælstoffølsomme arter hedelyng, tormentil, pors og klokkelyng fandtes primært i den østlige del af arealet. Mosen var på besigtigelsestidspunktet relativt tør. Naturtilstanden vurderes til middel.

Lokalitet nr. 2 er et område med fattigkær, våd og tør hede. Arealet fremstod meget tør ved besigtigelsen og domineret af blåtop. Arealet var lysåbent, men der var opvækst af træer og buske, især pil, mod nord og øst. På det lysåbne areal blev der registreret flere fine arter, blandt andet rundbladet soldug, tørvemosser, smalbladet kæruld, klokkelyng, pors, hedelyng, pillestar og tormentil. Naturtilstanden vurderes til middel.

Lokalitet nr. 3 var tilgroet med birk, pil og eg. I den østlige ende var der meget våde partier, som var domineret af næbstar. Mosen havde karakter af fugtig krat, højstaude/rørsump og mindre partier med fattigkær mod øst. Der blev fundet kragefod, tormentil, tørvemosser og almindelig jomfruhår, som alle er kvælstoffølsomme arter og som alle blev fundet i den østlige del af mosen. Mod vest og nord var der dominans af mere trivielle arter som skvalderkål og stor nælde. Naturtilstanden vurderes til middel i den østlige del og ringe i den vestlige del.

Konkret vurderes lokaliteterne 1-3 at have en tålegrænse på 15 kg N/ha/år.

Lokaliteterne nr. 4-6 er hede. Der var massiv opvækst af birk og også forekomst af glansbladet hæg og bjergfyr. Heden vurderes at være i dårlig naturtilstand og tålegrænsen i det konkrete tilfælde fastsættes til 20 kg N/ha/år. Der var stadig fine arter i blandt, men disse optrådte sporadisk. Dværgbuskene fandtes spredt på hele arealet. Kun få steder fandtes fugtige områder med vådbundsarter, resten fremstod som tør hede. Arealet er veldrænet og afvandingen vurderes sammen med den massive opvækst af vedplanter at udgøre en større trussel mod lokaliteterne end merdepositionen. Naturkvaliteten kan forbedres væsentligt ved at genskabe den naturlige hydrologi og fjerne en del af vedplanterne.

I tabellen nedenfor ses beregnet merdepositionen af ammoniak i kategori 3-naturområder omkring husdyrbruget (se kort i bilag 5).

Nr.	Afstand fra husdyrbruget (m)	Retning fra husdyrbruget	Naturtype	Baggrundsbelastning, gennemsnit 2019-2021	Beregnet merdeposition		Beregnet totaldeposition	Tålegrænse
					Ift. 8 årsdrift	Ift. nudrift		
					(kg NH ₃ -N pr. ha pr. år)			
1	360	nord	Mose med tørvemosser	14,1	1,0	0,8	1,4	15
2	440	nord	Mose med tørvemosser	14,1	0,9	0,7	1,2	15
3	510	nordøst	Mose med tørvemosser	14,1	1,0	0,7	1,4	15
6	200	sydøst	Hede	14,1	1,7	1,3	2,2	20
4	160	sydvest	Hede	14,1	2,2	1,9	2,6	20
5	190	syd	Hede	14,1	1,8	1,4	2,2	20

Idet lokaliteterne nr. 1-3 maksimalt vil modtage 1,0 kg N/ha/år i merdeposition både i forhold til nudrift og 8-års drift er beskyttelsesniveauet for kategori 3-natur overholdt.

Da den beregnede merdeposition i forhold til nudrift og 8-års drift for lokaliteterne nr. 4-6 er over 1 kg, har kommunen foretaget en vurdering af, om naturen tåler den samlede belastning, beregnet som totalbelastningen, det vil sige totaldepositionen på naturområdet sammenlagt med baggrundsbelastningen. Baggrundsbelastningen er et gennemsnit over de 3 forudgående år. Området med lokaliteterne nr. 4-6 er udpeget i Kommuneplan 2021 som lavbundsområde og område med særlige naturbeskyttelsesinteresser. Området er ikke omfattet af en fredning/handleplan. Ud fra viden om områdets naturkvalitet og status har Vejle Kommune vurderet, at det kan accepteres, at lokaliteterne nr. 4-6 modtager mere end 1,0 kg N/ha i merdeposition. Tålegrænsen for naturtypen vil ikke blive overskredet som følge af projektet.

Øvrig natur beskyttet efter naturbeskyttelseslovens § 3

Der ligger flere mindre engarealer, moser og vandhuller beskyttet efter § 3 i Naturbeskyttelsesloven inden for en radius på 1.000 m fra anlægget. Der er regnet ammoniakdeposition til en eng 510 m nordvest for anlægget. Engen vil få 0,5 kg N/ha i merdeposition. Endvidere er der beregnet til en sø, som ligger 499 m sydvest for anlægget. Søen vil modtage 0,3 kg N/ha i merdeposition. Naturtilstanden vurderes ikke at blive påvirket som følge af projektet.

Sjældne arter

Der er ikke registreret levesteder for Bilag IV-arter inden for en radius af 1.000 m fra anlægget. Kommunen har ud fra afstanden til levesteder vurderet, at projektet ikke medfører væsentlige forringelser for Bilag IV-arter som følge af ammoniakemission fra anlægget.

Der stilles vilkår om overdækning af gyllebeholder, hvorved ammoniakemissionen er reduceret med 181 kg N/år. Herefter udgør den 8.403,8 kg N/år i alt.

3.4. Bedste tilgængelige teknik (BAT)

Kravet om anvendelse af BAT-teknologi bygger på det princip, at landmanden ved udvidelser eller ændringer af sit husdyrbrug skal forebygge og begrænse forurening fra produktionen ved anvendelse af den bedste, tilgængelige teknologi – bedre kendt som "BAT-teknologi". Hvilken teknologi der anses for BAT-teknologi, fastlægges af Miljøstyrelsen ud fra afprøvninger af forskellige teknologier for bl.a. renseseffekt og økonomi. Herefter foretages for alle teknologier en afvejning af renseseffekt over for prisen på teknologien for at sikre, at teknologien ikke er uforholdsmæssigt dyr i forhold til dens effektivitet. Teknologier kan altså blive afvist som BAT-teknologi, fordi de er for ineffektive, eller fordi de er for dyre.

Ved fastlægnings af, hvad der anses for BAT-teknologi, anlægges også den betragtning, at større virksomheder i branchen generelt må forventes at have bedre økonomiske muligheder end små for at anvende forureningsbegrænsende teknologi i produktionen. BAT-kravet fastsættes derfor strammere for større udvidelser end for små udvidelser (proportionalitet).

I hver ansøgning om miljøgodkendelse beregnes det nu, hvad ammoniakemissionen fra den samlede produktion ville være i den ansøgte drift, hvis BAT-teknologi blev anvendt. Dette niveau kaldes "BAT-niveauet" for den pågældende ansøgte drift og er altså en maksimumsgrænse, som skal overholdes i den ansøgte drift.

Ansøger er imidlertid frit stillet til at anvende en anden teknologi i stedet for BAT-teknologien i sin ansøgte drift – men ammoniakemissionen skal ned på BAT-niveauet.

For emission af ammoniak er der beregnet et BAT-niveau for hele husdyrbruget på 8.585 kg N/år.

Dette skal sammenlignes med den aktuelle produktion i den ansøgte drift, der som allerede nævnt udgør 8.404 kg om året. Beregningen er lavet ud fra de husdyrtekniske data om bedriften, som ansøger selv har tastet ind i sin ansøgning, og som fremgår af vilkår nr. 1 og 2.

BAT-niveauet er opnået ved, at der er anvendt staldsystemerne dybstrøelse og fast drænet gulv med skraber af afløb. Overdækning af gyllebeholder er ikke et nødvendigt tiltag i forhold til overholdelse af BAT-niveauet. Tiltaget er valgt for at reducere ammoniakfordampningen til naturen.

Det er Kommunens vurdering, at BAT er anvendt i et tilstrækkeligt omfang i projektet. Kommunen vurderer, at husdyrbruget indrettes og drives på en sådan måde, at det kan leve op til kravene om BAT for IE-husdyrbrug.

3.5. Lugt

Ifølge § 32 i husdyrgodkendelsesbekendtgørelsen skal der ud fra atmosfæriske modeller for spredning af lugt fra husdyrproduktioner beregnes, hvor langt der skal være til de omkringboende, for at lugtgenerne for produktionen for disse omkringboende forbliver inden for rimelighedens grænser efter udvidelsen/ændringen af husdyrbruget. Rimelighedens grænser er derefter specificeret ud for tre grupper af omkringboende: enkelt-boliger (hvortil lugtgeneafstandskravene er mildest), samlet bebyggelse (middel) og byzone/sommerhusområde (skrappest).

Vejle Kommune har beregnet lugtgeneafstand for hver kategori og har sammenlignet tallene med den fysiske afstand til de omkringboende, som er tættest på i hver af de tre kategorier.

Den følgende tabel viser resultaterne. En stjerne ved et tal i kolonnen "Vægtet gennemsnitsafstand" viser, at den fysiske afstand er stor nok, og at lugtreglerne for den pågældende kategori er overholdt.

Nabokategori	Nærmeste nabo	Lugtgeneafstand	Vægtet gennemsnitsafstand
Byzone mv. ¹⁰	Filskov	934,2 m	4.354,2 m *
Samlet bebyggelse	Øgelund	738,3 m	742,7 m *
Enkelt bolig (uden landbrugspligt)	Øgelundvej 88	286,2 m	742,7 m *

Det kan konkluderes af tabellen, at lugtreglerne i § 31 er overholdt for alle tre kategorier af naboer.

¹⁰ Eksisterende eller ifølge kommuneplanens rammedel fremtidigt byzone- eller sommerhusområde.

3.6. Lys, støj, rystelser, støv, skadedyr og transport

Belysning

Der er udendørs belysning på gavlen ud mod vejen på Stald 1, Ny stald 1 og Ny stald 2. Der er natbelysning i staldene om natten.

Det er kommunens vurdering, at der på baggrund af afstanden til de omboende ikke vil være væsentlige gener fra belysning.

Støj

De primære kilder til støj fra anlægget vil være malkeanlæg, foderleverancer, blanding af foder, gyllepumpning og støj fra transportere.

I ansøgningen er der redegjort for driftstid/døgn og periode på året.

De nærmeste naboer ligger ca. 400 m mod vest og ca. 500 m mod øst.

Kommunen har vurderet, at de omboende kan sikres mod væsentlige støjgener ved at stille vilkår om overholdelse af konkrete støjgrænser samt vilkår om, at der skal foretages målinger, såfremt der skulle opstå begrundet tvivl om, hvorvidt ejendommens drift kan leve op til de fastsatte grænser.

Rystelser

Rystelser kan i visse tilfælde være til gene fra en virksomhed eller landbrug, afhængigt af, hvilke aktiviteter, der foretages, samt afstanden til de omkringboende naboer. For det konkrete husdyrbrug er der ikke oplyst om aktiviteter, som i særlig grad skulle frembringe vibrationer, rystelser eller lavfrekvent støj. Da der er relativ stor afstand til naboer, er det kommunens vurdering, at der ikke er risiko for væsentlige gener i den forbindelse.

Støv

De primære kilder til støv vil være støv fra, at der strøs med halm og støv fra kørsel på interne veje på husdyrbruget. Det er kommunens vurdering, at der på baggrund af afstanden til de omboende ikke vil være risiko for væsentlige støvgener.

Skadedyr

Der er stillet vilkår om effektiv fluebekæmpelse. Det er Vejle Kommunes vurdering, at der med de i ansøgningen angivne forhold og de stillede vilkår ikke er væsentlig risiko for gener fra skadedyr.

Transport

Vejle Kommune har vurderet den trafikale belastning for omgivelserne og de gener, der er forbundet med transport i forbindelse med driften af husdyrbruget.

Antallet af transporter til og fra ejendommen fremgår af miljøkonsekvensrapporten. Der vil som følge af udvidelsen af produktionen på ejendommen ske en stigning i antallet af transporter fra 1.179 transporter til 1.780 transporter om året. Stigningen skyldes hovedsagelig en større gødnings- og grovfoderproduktion som følge af den større besætning. Transporter med grovfoder, i alt 800 om året, kommer fra både øst og vest, mens transporter fra biogasselskabet, 416 om året, kommer fra vest.

Vejle Kommune vurderer, at udvidelsen af dyreholdet med deraf flere transporter ikke giver anledning til behov for udvidelse af vejnettet. Vejle Kommune vil i forbindelse med en konkret ansøgning om tilladelse til en ny vejadgang til Øgelundvej vest for bygningsanlægget som skitseret i miljøkonsekvensrapporten tage stilling til evt. nedlæggelse af anden vejadgang.

Kommunen vurderer, at transporten til og fra anlægget ikke vil medføre væsentlige øgede trafikale og miljømæssige gener i nærområdet.

3.7. Affald, olie og kemikalier

Affaldshåndtering er omfattet Vejle Kommunes affaldsregulativer. Som bilag til ansøgningen har ansøger indsendt en miljøkonsekvensrapport, hvori der er redegjort for husdyrbrugets affaldsfraktioner og håndtering af affald. Vejle Kommune vurderer herudfra, at opbevaring og håndtering af affald på husdyrbruget ikke vil være til gene for omkringboende og ikke vil medføre væsentlig forurening.

Der er en olietank på ejendommen. Olietanken er placeret i maskinhus i en overjordisk tank på fast bund uden afløb. Der opbevares ikke pesticider på ejendommen, idet maskinstation står for sprøjtearbejdet på bedriften og påfyldning af sprøjte samt vask af sprøjte sker på maskinstation. Kemikalier bruges til rengøring i malkesystemer og opbevares i malkerum.

Det er kommunens vurdering, at opbevaring og håndtering af olie og kemikalier med de stillede vilkår sker hensigtsmæssigt, så der ikke er væsentlig risiko for påvirkning af jord, grundvand, overfladevand eller natur.

3.8. Landskabelige hensyn

Vejle Kommune har foretaget en vurdering af de nye bygninger og anlægs placering og udformning i forhold til de landskabelige værdier og bevaringsværdige kulturmiljøer.

Ejendommen ligger i den sydligste del af kulturmiljøet "Tørvegravningsindustri ved Rævlingmose, Øgelund samt Lille og Store Vorslunde". Se bilag 6.



Foto fra Øgelundvej, hvor husdyrbruget ses fra vest i en afstand af ca. 200 m.

Det vurderes, at etablering af de nye anlæg på ejendommen ikke vil påvirke de bærende værdier i kulturmiljøet væsentligt.

Bygningsanlæggets størrelse og placering langs med Øgelundvej gør, at anlægget virker dominerende i landskabet. Således vil det i nogen grad skærme for udsynet til skovområdet mod syd. Ved at stille vilkår om skærmende beplantning langs facaden på den vestligste stald, brydes oplevelsen af bygningsanlægget, som derved ikke bliver så dominerende.

Bygningsanlægget ligger syd for det værdifulde landskab "Rævlingemose og Risbanke". Der er ca. 110 m fra det værdifulde landskab og til plansiloen. Plansiloen udgør den nordligste del af bygningsanlægget.



Foto fra kanten af det værdifulde landskab, set mod syd, hvor husdyrbrugets placering er vist med blå streg.

Det værdifulde landskab er sårbart over for tilgroning og høje bygninger og tekniske anlæg som vindmøller, master og lignende, der kan ses over store afstande på grund af det forholdsvis flade terræn.

Da bygningsanlægget ikke består af høje bygninger og ligger i en god afstand til det værdifulde landskab, vurderes der ikke at ske en væsentlig påvirkning af området.

Der stilles vilkår om bibeholdelse af eksisterende beplantning langs Vorslundvej til afskærmning af anlægget.

Ejendommens bygninger ligger ikke inden for særlige økologiske forbindelsesområder eller potentielle naturområder. Ejendommens bygninger ligger ikke inden for områder med geologisk bevaringsværdi, Natura 2000-område, lavbundsområde og område beskyttet efter Naturbeskyttelseslovens § 3.

Ejendommens bygninger er ikke omfattet af beskyttelseshensyn i forhold til kirker, søer, åer, fortidsminder eller skove.

Ejendommens bygninger ligger ikke i et fredet område.

De ansøgte bygninger og anlæg vurderes at være erhvervsmæssigt nødvendige for ejendommens drift som landbrugsejendom og plansilo og Ny stald 1 ligger i tilknytning til det eksisterende anlæg. Ny stald 2 er placeret parallelt med Ny stald 1 og i en afstand fra denne på ca. 20 m. Samlet vurderes anlægget at udgøre en harmonisk helhed.

Kommunen har lagt vægt på, at det nye byggeri giver indtryk af at være en integreret del af den samlede ejendom. Der stilles vilkår om at bibeholde beplantning langs Vorslundevej og langs den vestlige del af staldanlægget, se bilag 3. Endvidere stilles vilkår om fastholdelse af eksisterende beplantning i videst muligt omfang. Vilkårene er begrundet i, at der er tale om anlæg, der ved sin størrelse kan dominere landskabet, hvorved en afskærmende beplantning vil sløre anlæggets størrelse.

Med vilkårene er det kommunens vurdering, at det sikres, at der sker en indpasning i landskabsbilledet. Endvidere er byggeriet søgt harmoneret med ejendommens resterende bygninger. Det er Vejle Kommunes vurdering, at der med de stillede vilkår ikke vil ske en væsentlig påvirkning af landskabet eller kulturmiljøer som følge af opførelse af nye stalde og ny ensilageplads.

3.9. Alternativer

Ansøger har undersøgt en alternativ placering af byggeriet af de to stalde. Der er overvejet opførelse af en lang stald i stedet for to stalde placeret vest for den eksisterende stald. Dette vil kræve en del jordarbejde på grund af terrænfald mod syd. Endvidere vil dagligt management fungere bedre med to nye stalde end med én lang stald. I forhold til det landskabelige udtryk vurderer ansøger, at det giver det mest harmoniske udtryk med to stalde. Derudover har ansøger i forbindelse med forarbejder til ansøgningen undersøgt placeringer vest og nordvest for anlægget. Der blev i den forbindelse foretaget beregninger af ammoniakdepositionen i forhold til nærliggende kategori 2 og 3 natur. Ansøger har fravalgt alternativerne til fordel for den løsning, som indgår her i miljøgodkendelsen.

Kommunen vurderer, at de nævnte placeringer er relevante at beskrive som alternativer, og at ansøgers beskrivelse af alternativerne er tilstrækkelig.

Vejle Kommune vurderer samlet set ikke de behandlede alternativer som værende bedre end det ansøgte projekt. Særligt skal hensynene til den sårbare natur tages i betragtning.

Det såkaldte 0-alternativ består i, at udvidelsen ikke bliver gennemført. Det vil betyde for ansøger, at husdyrbruget ikke er fremtidssikret samt ikke er klar til at overholde reglerne i Lov om hold af kvæg i 2024 og 2034. Det er kommunens vurdering, at ansøger har forholdt sig tilstrækkeligt til 0-alternativet.

3.11. Samlet vurdering

Vejle Kommune har vurderet miljøbelastningen efter udvidelsen af husdyrbruget på Øgelundvej 102. Kommunen vurderer, at husdyrbruget har truffet de nødvendige foranstaltninger til at forebygge og begrænse forureningen fra husdyrbruget samt at det

ansøgte overholder kravene i husdyrbrugsloven og tilhørende bekendtgørelse. Endvidere vurderer kommunen, at husdyrbruget efter udvidelsen med overholdelse af godkendelsens vilkår kan drives uden væsentlig indvirkning på miljøet.

UDKAST

UDKAST

Bilag 1 Situationsplan

Øgelundvej 102, 7323 Give





enkeltbolig +
samlet bebyggelse
Øgelund

byzone -
Filskov

0, 0,125, 0,25 0,5 0,75
Kilometer

Grundkort: © GST, © Vejle Kommune
Luffoto: © COWI
Kortet er vejledende og kan ikke bruges til dokumentation.

Signatur

- GB1
- Mødding
- kalvehytter
- Ny stald 1
- Ny stald 2
- ophørt 2
- ophørt3
- Stald 1

Bilag 2

Naboer

Øgelundvej 102, 7323 Give

Målforhold 1:30.153



eksisterende beplantning der skal bevares

ny beplantning

0,0 0,025 0,05 0,075
Kilometer

Grundkort: © GST, © Vejle Kommune
Luffoto: © COWI
Kortet er vejledende og kan ikke bruges til dokumentation.

Signatur

- GB1
- Mødding
- kalvehytter
- Ny stald 1
- Ny stald 2
- ophørt 2
- ophørt3
- Stald 1

Bilag 3

Krav til beplantning

Signatur med grønt er ny beplantning
Signatur med gult er eksisterende beplantning, der skal bevares

Øgelundvej 102, 7323 Give

Målforshold 1:3.015



Signatur

Kategori 2 Lobeliesø og højmose

natyp_navn

- Beskyttet højmose
- Beskyttet lobeliesø

Kategori 2 Hede og overdrev

natyp_navn

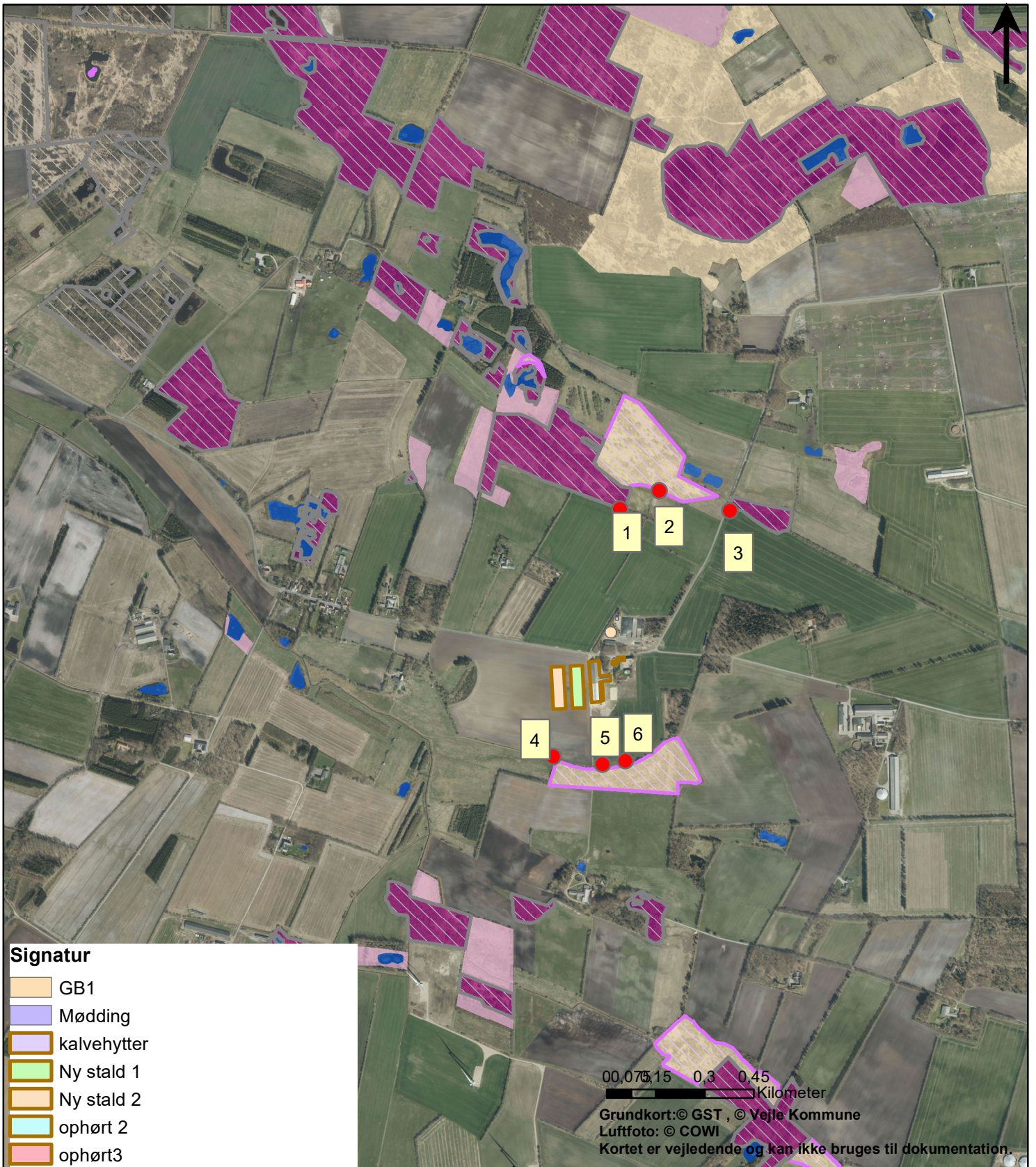
- Hede
- Overdrev
- EF-habitatområder - DAI
- Vejles kommunegrænse

Bilag 4

Kategori 1 og 2 natur

Øgelundvej 102, 7323 Give

Målforhold 1:40.207



Signatur

- GB1
- Mødding
- kalvehytter
- Ny stald 1
- Ny stald 2
- ophørt 2
- ophørt3
- Stald 1

Kategori 3 Hede mose op overdrev

natyp_navn

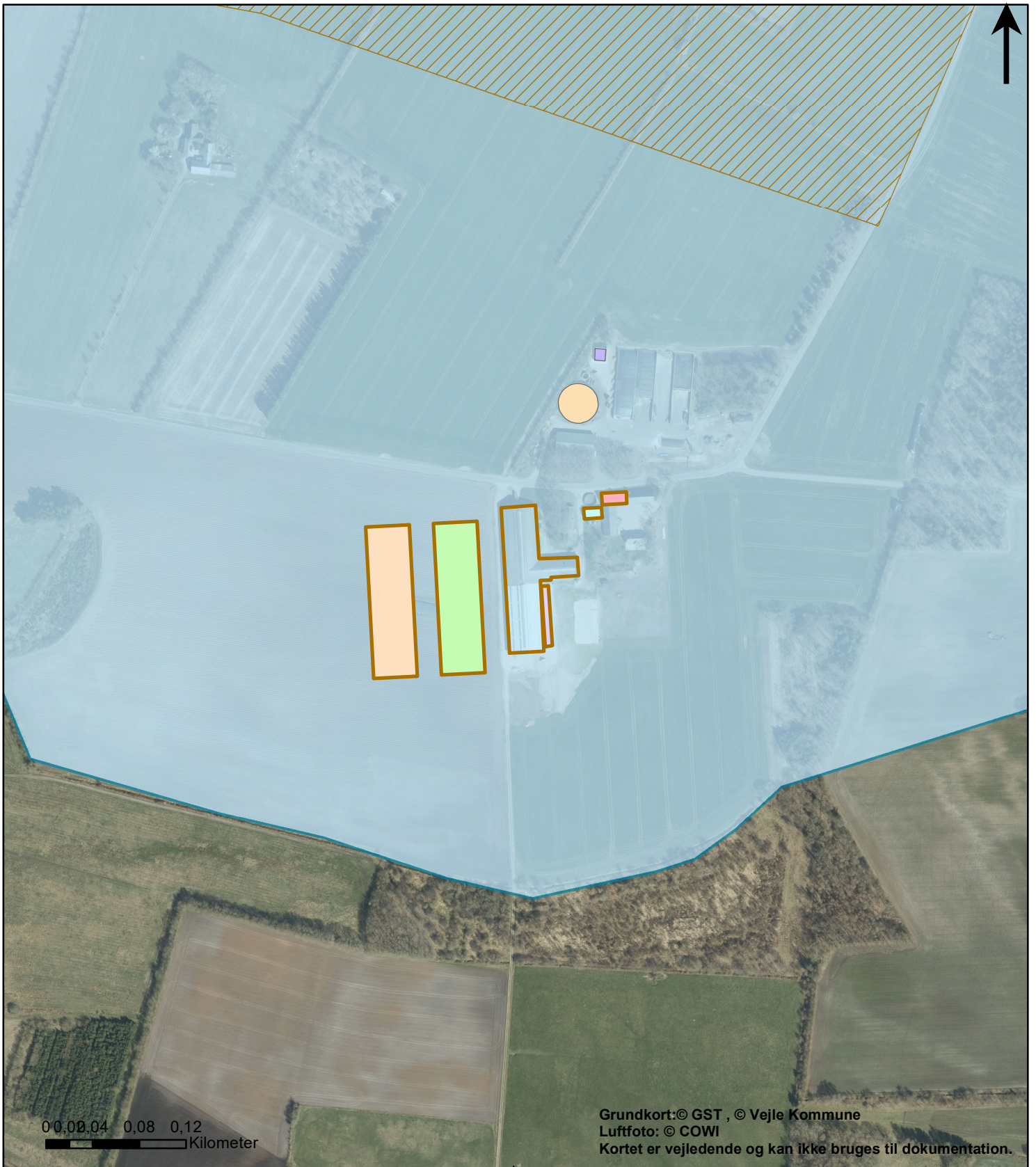
- Hede
- Overdrev
- Mose
- Eng
- Hede
- Mose
- Overdrev
- Sø

Bilag 5

Kategori 3

Øgelundvej 102, 7323 Give

Målforshold 1:16.083



0, 0,04 0,08 0,12
Kilometer

Grundkort: © GST , © Vejle Kommune
Luffoto: © COWI
Kortet er vejledende og kan ikke bruges til dokumentation.

Signatur

- GB1
- Mødding
- kalvehytter
- Ny stald 1
- Ny stald 2
- ophørt 2
- ophørt3
- Stald 1
- Bevaringsværdigt landskab (kp)
- Værdifuldtkulturmiljø (kp)

Bilag 6

Landskab

Øgelundvej 102, 7323 Give

Målforshold 1:4.505



Miljøkonsekvensrapport for Øgelundvej 102

Gårdejer Søren Røndbjerg

Øgelundvej 102

Øgelund

7323 Give

Udarbejdet den januar 2023
Af miljørådgiver Lisbeth Tønning

Indholdsfortegnelse

Indledning.....	3
Ikke teknisk resumé.....	4
Basisoplysninger	4
Oplysninger om samdrift med andre ejendomme	4
Tidligere godkendelser	4
Biaktiviteter	4
IE-brug	4
Oplysninger om husdyrbruget og det ansøgte.....	5
Indretning og drift	5
Projektets erhvervsmæssige nødvendighed	10
Afløbsforhold	10
Foderopbevaring	11
Lys	11
Anlægsarbejder, bygningsmæssige ændringer eller ny bebyggelse	12
Håndtering og opbevaring af husdyrgødning.....	13
Beliggenhed	14
Planforhold	14
Landskab.....	15
Afstandskrav	16
Naturområder.....	17
Ammoniakemission	17
Internationale naturbeskyttelsesområder (Natura 2000).....	17
Kategori 1-natur	17
Kategori 2-natur	17
Kategori 3-natur	18
§ 3 områder	19
Internationalt beskyttede arter af planter og dyr – bilag IV-arter	19
National beskyttelse af arter af planter og dyr	20
Biodiversitet – Den danske Rødliste	20
Lugt	20
Støv	21

Fluer og skadedyr	21
Til- og frakørsels forhold.....	22
Rystelser	24
Støj.....	24
Forurenings- og genebegrænsende foranstaltninger.....	25
Forslag til egenkontrol.....	26
Væsentlige virkninger fra reststoffer, affaldsproduktionen, samt ved brugen af naturressourcer.....	27
Grundvand	27
Reststoffer (olie, rengøringsmidler, kemikalier, medicin m.m.).....	27
Affald	28
Døde dyr	29
Vand.....	29
Energi.....	29
Klima	30
BAT (ammoniak)	30
Eventuelle grænseoverskridende virkninger.....	31
Foranstaltninger for at undgå, forebygge eller begrænse det ansørgtes virkning på miljøet.....	32
Befolkningen og menneskers sundhed	32
Alternative løsninger og nul-alternativ	33
Samspillet mellem faktorerne jf. § 4 stk. 8 nr. 5.	33
Samlet vurdering af miljøkonsekvensrapporten	33

Indledning

Denne miljøkonsekvensrapport beskriver de fremtidige forhold på husdyrbruget på Øgelundvej 102, 7323 Give, beliggende i Vejle Kommune.

Rapporten beskriver de faktiske forhold i dag samt udvidelsens karakteristika, herunder den forventede drift efter ibrugtagning. Hertil vurderes konsekvenser forbundet med udvidelsen.

Rapporten er opbygget jf. Bilag 1 i Bek. nr. 2225 af 27/11/2021 (Husdyrgodkendelsesbekendtgørelsen), med enkelte ændringer:

- Rapporten indledes med et ikke-teknisk resumé, fremfor at slutte med det, da det vurderes, at det er en mere naturlig opbygning.
- Punkterne D 1 a og b behandles under et, så de forskellige faktorer beskrives og vurderes i samme afsnit, da dette vurderes mere hensigtsmæssigt.

God læselyst.

Ikke teknisk resumé

Ansøger er mælkeproducent Søren Røndbjerg.

I 2016 blevet der givet godkendelse til en ny kostald vest for eksisterende stald. Denne stald er dog aldrig blevet realiseret. I nærværende ansøgning søges der i stedet til to nye kostalde, som kommer til at ligge parallelt med og vest for eksisterende stald. De nye stalde indrettes med malkebotter, og malkestalden i den eksisterende stald ændres til dybstrøelse til småkalve.

Derudover søges der om at øge plansiloarealet til bedriftens grovfoder til kørerne.

I ansøgningsmaterialet er der foretaget en lugtgeneberegning til nærmeste nabo uden landbrugspligt og samlet bebyggelse, som i begge tilfælde er Øgelundvej 88 i Øgelund, og byzonen ved Filskov. Beregningerne viser, at genekriterierne til nærmeste nabo uden landbrugspligt, samlet bebyggelse og byzone er overholdt. Endvidere er der også beregnet ammoniakemission til nærmeste kategori 1, 2 og 3 natur, og beregningerne viser, at alle ammoniak-emissionskrav er overholdt. Desuden er Bedste tilgængelige teknik (BAT) ammoniakemissionskrav også overholdt.

På husdyrbruget er der foretaget en række foranstaltninger for at sikre mindst mulige gene af støv, støj og fluer, lugt m.m. for omkringboende, som er beskrevet i nærværende miljøkonsekvensrapport. Der sker ikke væsentlige miljømæssige påvirkninger i forbindelse med etablering af nye stalde, herunder at projektet ikke vil forringe beskyttede naturtyper og arter i og udenfor Natura 2000-områder.

Basisoplysninger

Oplysninger om samdrift med andre ejendomme

Ansøger ejer og driver også Brændholmvej 4, 7323 Give, hvor der også er husdyrproduktion. På baggrund af afstanden, og at ejendommene hver især kan drives som selvstændige enheder, vurderes der, at der ikke er tale om en teknisk og forureningsmæssig forbindelse, jf. Husdyrlovens § 16c, imellem Øgelundvej 102, 7323 Give og Brændholmvej 4, 7323 Give. Der ansøges derfor om en særskilt miljøgodkendelse til husdyrproduktionen på Øgelundvej 102.

Tidligere godkendelser

- Miljøgodkendelse af 10. maj 2016
- I 2017 blev der givet tilladelse til ændringer til godkendelsen fra 2016, som ikke udløste krav til en ny miljøgodkendelse.

Biaktiviteter

Der ingen biaktiviteter.

IE-brug

Husdyrbruget er ikke kategoriseret som et IE-brug, da det er et kvægbrug.

Oplysninger om husdyrbruget og det ansøgte

Indretning og drift

Nedenstående tabel er en oversigt over husdyrbrugets fremtidige staldafsnit, dyretyper, staldsystemer og produktionsarealer.

Stalde og produktioner						
Staldnavn	Staldstørrelse (m ²)	Ventilation	Kildehøjde	Produktion	Antal måneder udegående	Produktionsareal (m ²)
Ansøgt drift						
Stald 1	4270	Naturlig ventilation	3 m	(#574858) Kalve, (under 6 mdr.), Dybstrøelse	0	125
				(#574855) Flexgruppe: Alle kvæg; Dybstrøelse	0	895
				(#574852) Flexgruppe: Alle kvæg; Fast drænet gulv med skraber og ajleafløb	0	1930
kalvehytter	313	Naturlig ventilation	3 m	(#574863) Kalve, (under 6 mdr.), Dybstrøelse	0	275
Ny stald 1	4886	Naturlig ventilation	3 m	(#574866) Flexgruppe: Alle kvæg; Fast drænet gulv med skraber og ajleafløb	0	249
				(#574865) Flexgruppe: Alle kvæg; Fast drænet gulv med skraber og ajleafløb	0	2776
Ny stald 2	4886	Naturlig ventilation	3 m	(#574868) Flexgruppe: Alle kvæg; Fast drænet gulv med skraber og ajleafløb	0	249
				(#574867) Flexgruppe: Alle kvæg; Fast drænet gulv med skraber og ajleafløb	0	2776
Sum						9275

Tabel 1. Husdyrbrugets fremtidige produktionsarealer

På figur 1 fremgår de fremtidige driftsbygninger, og på figur 2 kan en skitse over produktionsarealer og staldsystemer ses.

Nedenstående tabel er en oversigt over husdyrbrugets fremtidige gødningsopbevaringsanlæg. I tabel 3 fremgår flere oplysninger om husdyrbrugets gødningsopbevaringsanlæg.

Opbevaringslagre					
Navn	Lagertype	Yderligere oplysninger	Bedste tilgængelige opbevaringsteknik	Dimension	Areal (m ²)
Ansøgt drift					
GB1	Flydende				907
Mødding	Fast				91

Tabel 2. Husdyrbrugets fremtidige gødningsopbevaringsanlæg



Figur 1. Situationsplan



Figur 2. Produktionsarealer for stald 1 og staldstørrelse for Ny stald 1 og 2 (skraveringer) og staldsystemer (farvesymbol).

Beskrivelse af husdyrbrugets anlæg:

Produktion i nudrift og 8 års drift er fremkommet med udgangspunkt i § 12 miljøgodkendelsen fra maj 2016, samt en ikke godkendelsespligtig ændring til miljøgodkendelsen, som blev afgjort maj 2017.

Produktionsarealet er i denne ansøgning opgjort ved en opmåling af eksisterende stalde. Produktionsareal i de to nye stalde er oplyst af byggerådgiver. Nakkebomsarealer, persongangarealer, foderbord, malkestald og opsamlingsplads til malkestalden er ikke en del af produktionsarealet. På figur 2 er produktionsarealer og staldsystemer skitseret.

Stald 1: Eksisterende stald med staldsystemerne dybstrøelse lang ædeplads og sengestald med fast drænet gulv med skraber og ajlefløb. Her sker ingen ændringer i forhold til det tidligere

godkendte. Malkestald og opsamlingsplads tages ud af drift, og arealet ændres til opstaldning af småkalve i dybstrøelse. Jf. figur 1 og 2, samt tabel 1.

Kalvehytter: Eksisterende kalvehytteareal. Der sker ingen ændringer i forhold til det tidligere godkendte. Jf. figur 1 og 2, samt tabel 1.

Ny stald 1: Etablering en ny kostald på 4.886 m² (129,95 m x 37,60 m). Stalden placeres 20 m vest for og parallelt med eksisterende stald 1. Begrundelsen for afstanden på 20 m mellem de to stalde er, at det er vigtigt af dyrevelfærdsmæssige årsagen, at der kommer ventilation nok igennem stalden.

Taget på bygningen bliver eternittag og kiphøjden på stalden bliver 12 m. Gavlen bliver bygget op af røde teglsten og stålplader gavltrekanten, så det bliver magen til eksisterende stald 1. På langsiderne er der gardiner med sokkel.

Malkesystemet i stalden bliver malkerobotter.

Gulvsystemet i stalden bliver primært fast drænet gulv. Indretningen af stalden er ikke endelig fastlagt, og der vil formentlig også blive et dybstrøelsesareal i stalden. Jf. figur 1 og 2, samt tabel 1.

På den baggrund er staldsystemet fast drænet gulv indtastet som gulvsystem i Miljøstyrelsens ansøgningssystem *husdyrgodkendelse.dk*, idet fast drænet gulv har en højere emissionsfaktor end en dybstrøelsesstald.

Emissionsfaktor i kg NH₃-N pr m² produktionsareal pr år:

- 0,89 kg NH₃-N pr m² produktionsareal fast drænet gulv med skraber og ajle-afløb pr år for malkekøer, kvier, stude, ammekøer og slagtekalve (> 6 mdr.)
- 0,84 kg NH₃-N pr m² produktionsareal med dybstrøelse pr år for malkekøer, kvier, stude, ammekøer, slagtekalve (> 6 mdr.) og kalve (< 6 mdr.).

Ansøger ønsker mulighed for frit at kunne vælge mellem de to ovennævnte staldsystemer, pga. at indretningen ikke er endelig fastlagt endnu.

Ny stald 2: Etablering en ny kostald på 4.886 m² (129,95 m x 37,60 m). Stalden placeres 20 m vest for og parallelt med Ny stald 1. Begrundelsen for afstanden på 20 m mellem de to stalde er, at det er vigtigt af dyrevelfærdsmæssige årsagen, at der kommer ventilation nok igennem stalden.

Taget på bygningen bliver eternittag og kiphøjden på stalden bliver 12 m. Gavlen bliver bygget op af røde teglsten og stålplader gavltrekanten, så det bliver magen til eksisterende stald 1. På langsiderne er der gardiner med sokkel.

Malkesystemet i stalden bliver malkerobotter.

Gulvsystemet i stalden bliver primært fast drænet gulv. Indretningen af stalden er ikke endelig fastlagt, og der vil formentlig også blive et dybstrøelsesareal i stalden. Jf. figur 1 og 2, samt tabel 1.

På den baggrund er staldsystemet fast drænet gulv indtastet som gulvsystem i Miljøstyrelsens ansøgningssystem *husdyrgodkendelse.dk*, idet fast drænet gulv har en højere emissionsfaktor end en dybstrøelsesstald.

Emissionsfaktor i kg NH₃-N pr m² produktionsareal pr år:

- 0,89 kg NH₃-N pr m² produktionsareal fast drænet gulv med skraber og ajle-afløb pr år for malkekøer, kvier, stude, ammekøer og slagtekalve (> 6 mdr.)
- 0,84 kg NH₃-N pr m² produktionsareal med dybstrøelse pr år for malkekøer, kvier, stude, ammekøer, slagtekalve (> 6 mdr.) og kalve (< 6 mdr.).

Ansøger ønsker mulighed for frit at kunne vælge mellem de to ovennævnte staldsystemer, pga. at indretningen ikke er fastlagt endnu.

Ophørt stald 2 og 3:

Begges stalde tages ud af drift som stalde, og fremadrettet skal bygningerne fjernes.

Gyllebeholder:

På ejendommen er der en gyllebeholder på 4.500 m³ fra 2014. Gyllebeholderen bliver overdækket. Jf. figur 1 og tabel 2.

På ejendommen er der en yderlig tank på 340 m³, som ikke bruges til husdyrgødning. Beholderen bruges til vaskevand af maskiner, samt overfladevand fra tagene på de ældre bygninger. Denne beholder skal også fjernes.

Mødding: Eksisterende møddingsplads er uændret. Jf. figur 1 og tabel 2.

Plansiloer: Eksisterende plansiloareal på 5.248 m² er uændret. Der ansøges om 4.528 m² yderligt plansiloareal. Jf. figur 1. I miljøgodkendelsen fra 2016 blev der givet tilladelse til nyt plansiloanlæg med en bredde på 81 m med fem siloer, der blev dog kun bygget fire siloer dengang. I nærværende genansøges der om at bygge den sidste silo mod øst, og der skal i den forbindelse fjernes nogle træer indenfor et område på godt 300 m². I forbindelse med godkendelsen til plansiloer i 2016, skulle der fjernes en del træer, og der var dengang ikke nogen vurdering af, at området kunne udgøre levested for flagermus. Vi forventer, at dette er uændret.

Endvidere forlænges plansiloanlægget 40 m mod nord.

Projektets erhvervmæssige nødvendighed

Ansøger ønsker at udvikle og fremtidssikre sin ejendom som mælkeproduktionsejendom. Desuden kan dele af eksisterende stald 1 ikke opfylde areal- og indretningskrav til køer, i forhold til 2034 krav i Lov om hold af kvæg, dette er også en del af begrundelsen for nybyggeri.

De nye stalde indrettes med malkerobotter, for at forbedre arbejdsforhold med bedre ergonomi.

Placering af de to nye stalde giver den bedste driftsmæssige sammenhæng og harmoni med det eksisterende anlæg på ejendommen. En' lang ny stald har også været overvejet, der hvor Ny stald 1 er placeret i ansøgte. Dette er dog fravalgt pga. management, samt at en lang stald vil virke mindre harmonisk landskabet og mere bombastisk. Sidst men ikke mindst, så er der stort terrænfald mod syd, så det vil kræve en del råstoffer til opfyldning, hvis en lang stald skulle bygges.

Flere køer kræver mere grovfoder. Grovfoder opbevaret i plansiloer, sikrer god foderkvalitet og miljømæssige forhold. På den baggrund udvides plansiloarealet i tilknytning til eksisterende plansiloer på ejendommen.

To gamle stalde tages ud af drift, da de ikke er tidssvarende i forhold til dyrevelfærdskrav.

Ovennævnte er begrundelse for projektets erhvervmæssige nødvendighed.

Afløbsforhold

Sanitært spildevand fra toilet i Stald 1 løber til nedsivning samme sted som sanitært spildevand fra stuehuset. Jf. figur 3.

Plansiloerne har afløb i begge ender, som løber til opsamlingsbrønd, hvorfra der sker udsprinkling på marken mod nord. I perioder med frossen og vandmættet jord, kan overfladevandet fra plansiloerne pumpes over i gyllebeholderen. Jf. figur 3.

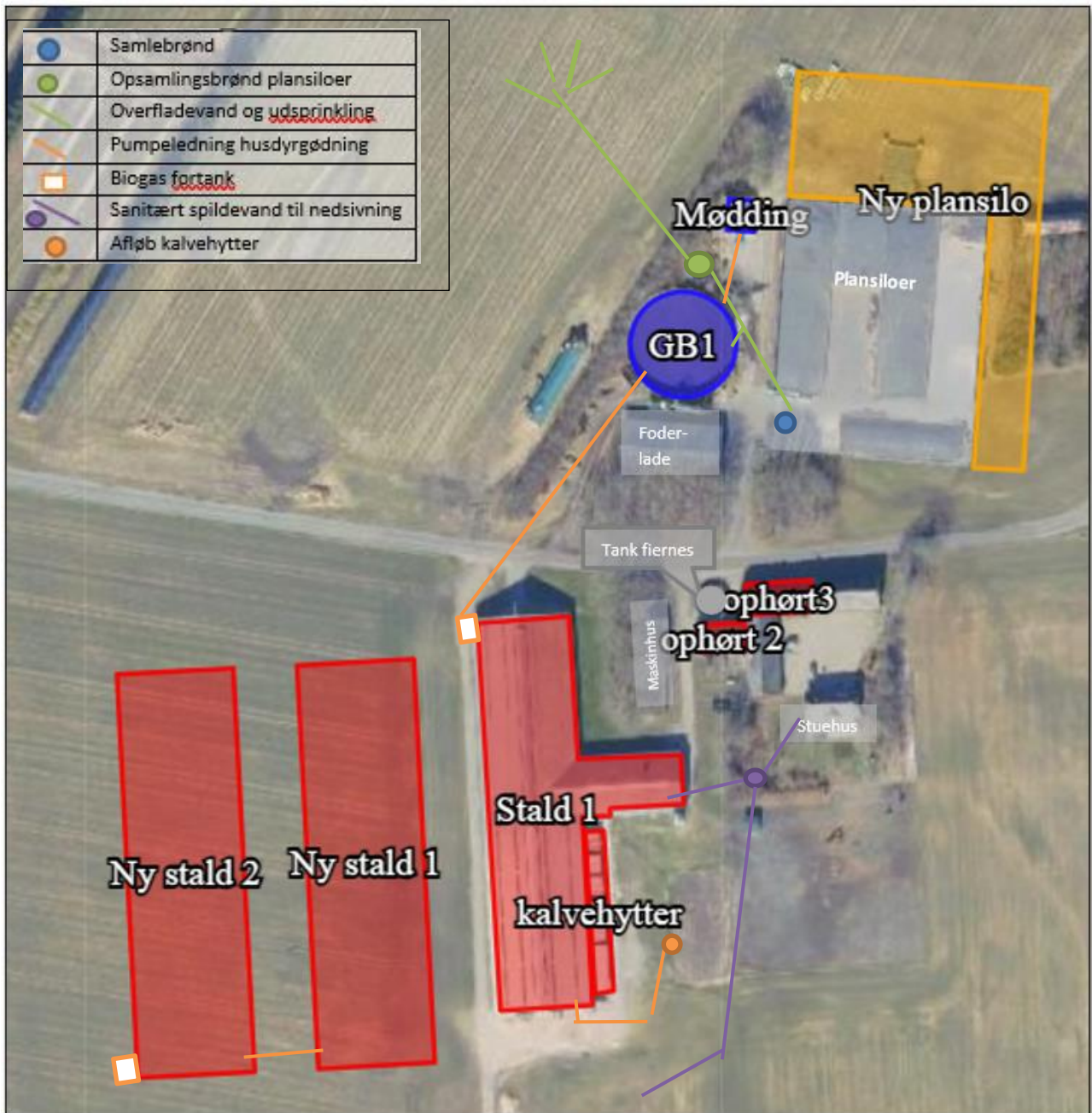
Gylle afhentes biogasselskab i fortank. Såfremt biogasselskab bliver forhindret i afhentning af gyllen, så kan gyllen fra stalden pumpes over i gyllebeholderen. Procesvand fra malkesystemer ledes til gyllekanaler. Overfladevand fra kalvehytteareal ledes via afløb til gyllekanaler i Stald 1.

Afløbsforhold kan visualiseres på nedenstående figur 3.

Tagvand fra Stald 1 ledes til faskiner. Tagvand fra øvrige bygninger ledes ud på jord.

Vurdering

Det vurderes hermed, at de generelle krav til håndtering af spildevand, restvand og ensilagesaft jf. husdyrgødningsbekendtgørelsen er overholdt og dermed er tilstrækkelige til beskyttelse af omgivelserne.



Figur 3. Afløbsplan

Foderopbevaring

Grovfoder opbevares i plansiloer og kraftfoder og råvarer opbevares i foderlade. Jf. figur 1.

Vurdering

Det vurderes, at foderet opbevares miljømæssigt forsvarligt.

Lys

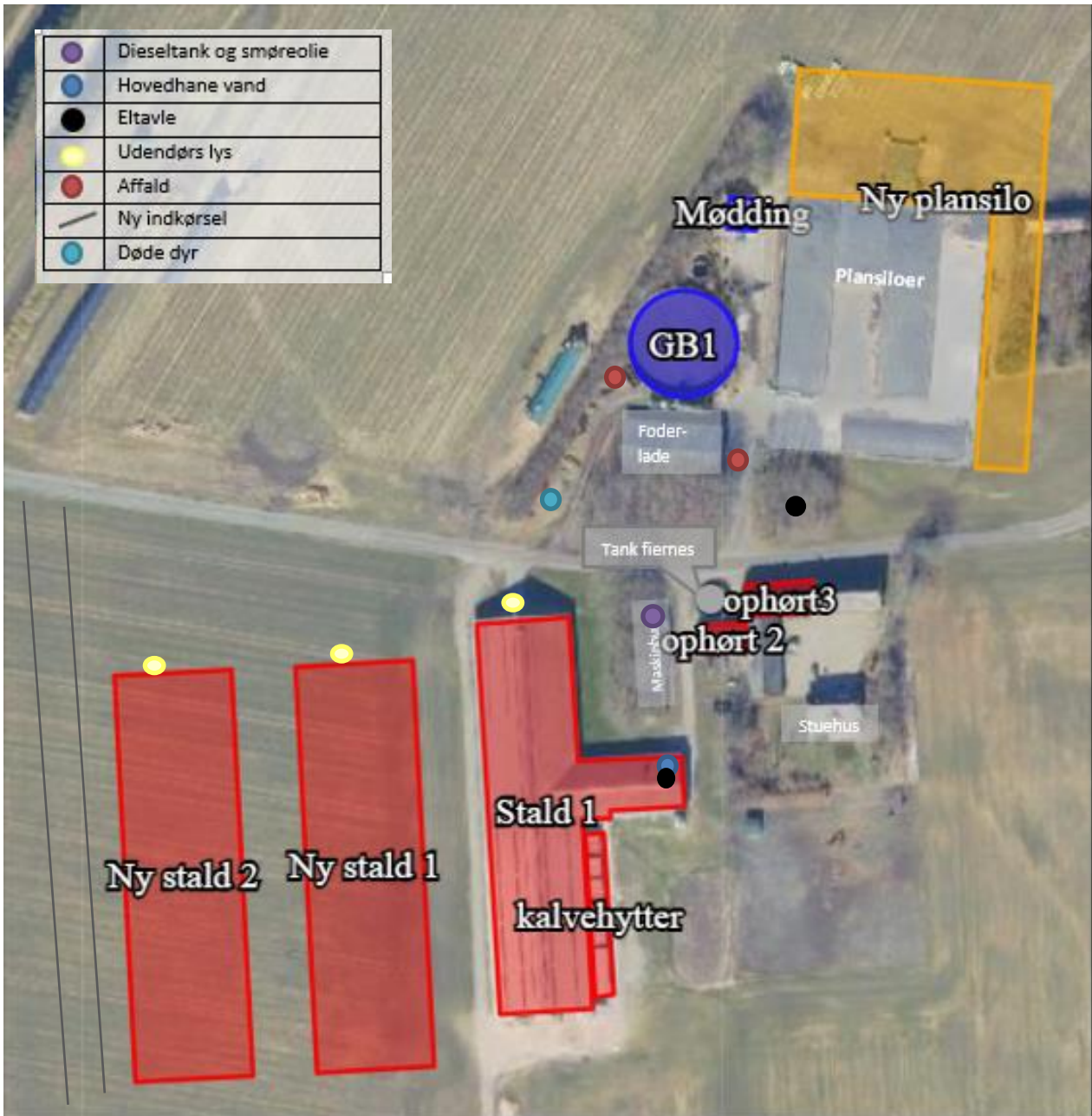
I staldene er det om natten natbelysning.

På gavlen ud mod vejen af stald 1, Ny stald 1 og Ny stald 2 vil der være gårdlamper der lyser nedad.

Al udendørsbelysning er udelukkende orienteringslys og tændes efter behov.

Vurdering

Udendørs belysning vurderes ikke at være generende for omgivelserne og trafikken.



Figur 4. Oversigtskort

Anlægsarbejder, bygningsmæssige ændringer eller ny bebyggelse

Ansøger ønsker at etablere en ny indkørsel fra Øgelundvej til nyt staldanlæg, se figur 4. Vejen skal bruges til at biogasselskab kan afhente rågylle ved Ny stald 2.

Mod nord og mod øst øges plansiloarealet, som bygges i tilknytning til eksisterende plansiloer.

Mod vest bygges to nye kostalde.

Mod øst ophører husdyrproduktion i to eksisterende stalde. Bygningerne fjernes.

Jf. afsnittet Indretning og drift, hvor der er redegjort nærmere for anlægget bygninger.

Håndtering og opbevaring af husdyrgødning

Opbevaringsanlæg	Opførsels år	10 års beholderkontrol	Kapacitet (m ³)	Overfladeareal (m ²)	Teknologi
Gylletank	2004	2014	4.500	907	Overdækning
Møddingsplads				91	
I alt			4.500		

Tabel 3. Opbevaringsanlæg til husdyrgødning.

Flydende husdyrgødning omfatter gylle og hvad, der i øvrigt ledes til gylleanlægget i form af vaskevand mv.

Den flydende husdyrgødning fra staldene afhentes af biogasselskab i fortank (jf. figur 3). Gyllebeholder tømmes vha. sugekran på gyllevogn.

Med denne godkendelse følger der en fleksibilitet i antallet og sammensætningen af dyreholdet. Det er derfor ikke på nuværende tidspunkt muligt at lave en kapacitetsberegning. Der vil dog til en hver tid være opbevaringskapacitet til 9 måneder for flydende husdyrgødning for nærværende bedrift. Jf. Husdyrgødningsbekendtgørelsen af 29/11/2021 § 10. Dette er en tilsynsopgave ved kommunen, som der bliver beregnet og vurderet på ved hvert tilsyn.

En nærmere beskrivelse af aktuel og fremtidig opbevaringskapacitet af husdyrgødning:

- Ansøger ejer en gylletank på 4.500 m³ på Øgelundvej 102
- Ansøger ejer en gylletank på 1.100 m³ på Trædemarkvej 3
- Ansøger ejer en gylletank på ca. 1.600 m³ på Brændholmvej 3
- Ansøger lejer en gylletank på 820 m³ Trædemarkvej 5
- Ansøger lejer en gylletank på 5.000 m³ Blåhøjvej 45

Ansøger planlægger at påbegynde byggeriet af nye stalde om ca. 3 år, og der vil derefter gå en årrække før staldene er fyldt op med køer. Idet ansøger vil opbygge sin besætning af egen avl. Ansøger får formentlig ikke tilsvarende mere jord til bedriften, så meget af gyllen vil afsættes via gylleaftaler, når det er afhentet af biogasselskab i fortanke ved staldene. Så kapacitetsbehovet til den tid løses ved at lave gylleaftaler med planteavlere, som der til den tid skal redegøres for og dokumenteres for med skema B1 i det årlige indsendte gødningsregnskab til Landbrugsstyrelsen. Endvidere har ansøger planer om, at ansøge om etablering af en gylletank på 5.000 m³ på sin ejendom med kvier på Brændholmvej 4. Idet flere af ansøgers marker ligger nær denne ejendom. Såfremt der om 5-6 år når staldene er fyldt med køer skulle være behov for yderlig kapacitet til gylle end der er beskrevet ovenfor, så vil ansøger leje gylletanke eller lave flere gylleaftaler.

Dybstrøelse fra småkalve, hvor der udmuges ofte kommer på møddingsplads. Dybstrøelse der er kompostet, kommer i markstak.

Vurdering

Det vurderes hermed, at husdyrgødningsbekendtgørelsens generelle krav til håndtering og opbevaring af husdyrgødning, er tilstrækkelig til beskyttelse af omgivelserne.

Beliggenhed

Planforhold

Ejendommen er beliggende i det åbne land. Nærmeste nabo uden landbrugspligt er Øgelundvej 88, som ligger ca. 440 m vest for anlægget. Den nærmeste samlede bebyggelse er også Øgelundvej 88. Nærmeste byzone er ved Filskov by, som ligger 4,4 km sydvest for anlægget.



Figur 5. Ejendommens placering

Der er tjekket for gasledninger på evida.dk, og der er ikke kendskab til nogen gasledninger i umiddelbar nærhed til husdyrbruget på Øgelundvej 102. Herudover har vi spurgt ejer, der har bekræftet, at der ikke er flere ledningsføringer på ejendommen.

Landskab

Husdyrbrugets beliggenhed i forhold til udpegninger og fredninger er blevet gennemgået.

Zonestatus: Husdyrbruget er placeret i landzone.

Lokalplan: Der er ikke udarbejdet lokalplan for landzoneområdet.

Udpegninger:	Husdyrbruget ligger:	
	Indenfor	Udenfor
Særlig værdifuldt landbrugsområde	x	
Skovrejsningsområde		x
Lavbundsområde		x
Naturbeskyttelsesområde		x
Økologiske forbindelser / spredningskorridorer		x
Kulturhistoriske bevaringsværdier		x
Værdifuldt kulturmiljø	x	
Bevaringsværdigt landskab		x
Større sammenhængende landskab		x
Område for store husdyrbrug		x
Geologiske bevaringsværdier		x
Kystnærhedszone		x
Strandbeskyttelseslinje		x
Kirkebyggelinje		x
Skovbyggelinje		x
Å beskyttelseslinje		x
Sø beskyttelseslinje		x
Beskyttede sten- og jorddiger		x
Fredede områder		x
Fortidsminde beskyttelseszone		x
Habitatområde		x
Råstofområder		x
Boringsnære beskyttelsesområder		x
Område med særlig drikkevandsinteresse		x
Nitratfølsomt indvindingsområde		x
Sprøjttemiddelfølsomme indvindingsområde		x
Jordforurening V1		x
Jordforurening V2		x

Tabel 4. Landskabelige udpegninger

Ejendommen ligger indenfor særlig værdifuldt landbrugsområde. Indenfor disse områder forudses der ikke væsentlige konflikter mellem landbrugsdriften og de omgivende arealanvendelser, og områderne skal i særlig grad anvendes til jordbrugsdrift.

Ejendommen ligger i nærheden af bevaringsværdigt landskab Rævlingemose og Risbanke og inden for værdifuldt kulturmiljø. Vejle kommune har vurderet i den indledende proces for nærværende ansøgning, at

placering af nyt staldanlæg vest for eksisterende stald 1 vil medføre, at bygningsanlægget fortsat fremtræder som en harmonisk helhed i landskabet.

Værdifulde kulturmiljøer er områder, der rummer væsentlige værdier knyttet til kulturhistorien i det åbne land, og hvor oplevelsen af de værdifulde kulturmiljøer ikke må forringes. Inden for de værdifulde kulturmiljøer må der ikke planlægges eller gennemføres byggeri og anlæg ud over det, der er erhvervsmæssig

Vurdering

De nye stalde placeres parallelt med eksisterende stald, og gavlene bygges i ens materialer, så det visuelle udtryk vil være et harmonisk udtryk, hvorved der tages hensyn til ikke at forstyrre det værdifulde kulturmiljø. Endvidere ligger husdyrbruget også i et særligt værdifuldt landbrugsområde.

Med baggrund i placeringen og udformningen af det ansøgte byggeri, vurderes det værdifulde kulturmiljø og oplevelsen i landskabet ikke at blive forringet.

På grund af bygningernes afdæmpede farve og den relative lange afstand til naboer vurderer ansøger at den ansøgte udvidelse ikke vil skæmme landskabsoplevelsen, hverken for forbigående eller naboer.

Afstandskrav

Afstandskravene i henhold til § 6-8 i Lbk. nr. 520 af 1. maj 2019 om husdyrbrug og anvendelse af gødning m.v. (Husdyrbrugloven) er følgende:

§ 6:

- indenfor et eksisterende eller ifølge kommuneplanens rammedel fremtidigt byzone- eller sommerhusområde
- i et område i landzone, der i lokalplan er udlagt til boligformål, blandet bolig og erhvervsformål eller til offentlige formål med henblik på beboelse, institutioner, rekreative formål og lign.,
- i en afstand mindre end 50 m fra ovennævnte områder eller
- i en afstand mindre end 50 m fra en nabobeboelse.

§ 7:

- helt eller delvist indenfor eller i en afstand mindre end 10 m fra kategori 1 og kategori 2 naturtyper (jf. Husdyrgodkendelsesbekendtgørelsens § 2 stk. 1 og 2).

§ 8:

- ikke almene vandforsyningsanlæg (25 m)
- almene vandforsyningsanlæg (50 m)
- vandløb, dræn og søer (15 m)
- offentlig vej og privat fællesvej (15 m)
- levnedsmiddelvirksomhed (25 m)
- beboelse på samme ejendom (15 m)
- naboskel (30 m)

Afstandskravene er overholdt, da anlæggets afstand til områderne er større eller lig med ovenstående krav.

Afstandene er afsat som punkter i *husdyrgodkendelse.dk*.

Vurdering

Idet alle afstandskrav er overholdt og ejendommen ligger i stor afstand til byzone, samlet bebyggelse og nærmeste nabo uden landbrugspligt, vurderes de driftsmæssige ændringer ikke at ville medføre væsentlige gener fra ejendommen. Det vurderes heller ikke at ændringerne vil medføre væsentlige forringelser af Danmarks kulturarv eller de landskabelige forhold.

Naturområder

Ammoniakemission

På et husdyrbrug er det stalde og husdyrgødningslagre, der er hovedkilden til udledning af luftbåret kvælstof (ammoniakfordampning). Beregninger der er foretaget i *husdyrgodkendelse.dk*, viser at ammoniakfordampningen i ansøgt drift er 8.403,8 kg NH₃-N/år. Kildehøjden er sat til 6 meter. Ruheder er valgt som *Landbrug* i oplandet. Vejle Kommune har vurderet kat. 3 naturarealernes ruhed som *skov* eller *blandet natur med middel bevoksning*. Kat. 1 og 2's ruhed er *Blandet natur med middel bevoksning* og er efter beskaffenheden af naturarealet vurderet ud fra luftfotos i det enkelte naturpunkt

For at kunne vurdere merdepositionen til kategori 3 natur, er produktionsarealets størrelse for 8 år siden og nudriften fastsat til produktionsarealet med udgangspunkt i § 12 miljøgodkendelsen fra maj 2016, samt ændringen til miljøgodkendelsen, som blev afgjort maj 2017.

Forudsætningerne for ammoniakemissionen i ansøgt drift er beskrevet under afsnittet "Indretning og drift".

Internationale naturbeskyttelsesområder (Natura 2000)

Der er ca. 3,5 km fra husdyrbrugets bygninger til nærmeste internationale naturbeskyttelsesområde, som er Habitatområde nr. 70. Mose ved Karstoft Å.

Kategori 1-natur (*nærmere bestemte ammoniakfølsomme naturtyper beliggende inden for internationale naturbeskyttelsesområder*).

Anlægget er beliggende ca. 3,5 km syd for det nærmeste kategori 1 naturområde, som er en nedbrudt høj-mose og hængesæk.

Der er ikke kumulation i til kategori 1 natur. Den maksimalt tilladte totalbelastning på 0,7 kg N/ha/år er overholdt.

Der er foretaget beregninger i *husdyrgodkendelse.dk*, der viser en totaldeposition på 0,1 kg N/ha/år. Kravet om maksimal total deposition er overholdt.

Kategori 2-natur (*nærmere bestemte ammoniakfølsomme naturtyper, der er beliggende uden for internationale naturbeskyttelsesområder*).

Anlægget er beliggende ca. 1,05 km syd for, det nærmeste kategori 2 naturområde.

Der er foretaget beregninger i *husdyrgodkendelse.dk*, der viser en totaldeposition på 0,3 kg N. Kravet om maksimal total deposition på 1 kg N/ha/år er overholdt.

Kategori 3-natur (*ammoniakfølsomme naturtyper, herunder moser, heder og overdrev, som ikke er omfattet af ovenstående kategori 1 og 2*)

Inden påbegyndelse af nærværende ansøgning har Vejle Kommunes naturafdeling den 4. maj 2022 været ude og vurdere de omkringliggende kategori 3 naturarealer. Vejle kommune kom frem til følgende konklusion:

Vurdering af tålegrænser:

Tålegrænsen for moser med tørvemosser er 10-15 kg N/ha. Det er min vurdering at lokaliteterne 1-3 bør vurderes som mose med tørvemosser. Der er tale om lokaliteter med ganske fine arter, som vurderes at være følsomme overfor kvælstofdeposition. I det konkrete tilfælde fastsætte tålegrænsen til 15 kg N/ha. Lokalitet nr. 4 har også fine kvælstoffølsomme arter, men disse optræder mere sporadisk. Tålegrænsen for lokalitet nr. 4 fastsættes til 20 kg N/ha. Mosen vurderes at henhøre til naturtypen moser eller lign. Baggrundsbelastningen for samtlige lokaliteter angives til 13,9 kg N/ha/år.



Figur 6. Lokalisering af fire kategori 3 naturområder ved husdyrbruget. Kortet er udarbejdet af Vejle Kommunes naturafdeling.

Med udgangspunkt i nedenstående tabel med oversigt over ammoniakberegninger fra *husdyrgodkendelse.dk* til natur ses, at Vejle kommunes fastsatte tålegrænser for de fire naturlokaliteter ikke er overskredet (Summen af totaldepositionen (inkl. merdeposition) + baggrundsbelastning (grid-niveau)).

Oversigt af naturpunkter ? i

Navn:	Kategori:	Opretter:	Kumulation:	Ruhed natur:	Merdeposition (kg N/ha/år):		Totaldeposition (kg N/ha/år):
					8-års drift	Nudrift:	
Kat. 3 Lokalitet 2	Kategori 3	Ansøger	0	Mk	0,9	0,7	1,2
Kat. 3 Lokalitet 3	Kategori 3	Ansøger	0	S	1,0	0,7	1,4
Kat. 3 Lokalitet 1	Kategori 3	Ansøger	0	Mk	1,0	0,8	1,4
Kat. 3 sydøst-Lokalitet 4	Kategori 3	Ansøger	0	S	1,7	1,3	2,2
Kat. 3 Sydvest Lokalitet 4	Kategori 3	Ansøger	0	S	2,2	1,9	2,6
Kat. 3 Syd-Lokalitet 4	Kategori 3	Ansøger	0	S	1,8	1,4	2,2
Kat. 2 Hede	Kategori 2	Ansøger	0	Mk	0,2	0,2	0,3
Kat. 1 Nedbrudt højmosse og hængesæk	Kategori 1	Ansøger	0	Mk	0,0	0,0	0,1

Tabel 5. Naturberegninger

§ 3 områder

Af figur 6 fremgår der også engområder, som er omfattet af naturbeskyttelseslovens § 3.

Vurdering

På baggrund af ovenstående vurderes det samlet, at ammoniakemissionen fra husdyrbruget ikke vil medføre en væsentlig forringelse af miljøet.

Internationalt beskyttede arter af planter og dyr – bilag IV-arter

Af EF-habitatdirektivets bilag IV fremgår en række dyre- og plantearter (herefter bilag IV-arter), som er strengt beskyttede, uanset om de forekommer indenfor et af de udpegede habitatområder eller på andre lokaliteter. På den baggrund kan der udelukkende gives tilladelse til aktiviteter, som vurderes ikke at have en negativ effekt på artens yngle- eller rasteområde.

Søgning på naturdata.miljoportal.dk viser, at der ikke er registreret Bilag IV arter ved ejendommens bygningsanlæg. Der er også undersøgt på arter.dk, som heller ikke viste nogle fund af Bilag IV.

National beskyttelse af arter af planter og dyr

Foruden den internationale artsbeskyttelse (bilag IV) er andre arter beskyttet af en nationalartsfredning jf. Artsfredningsbekendtgørelsen.

Søgning på naturdata.miljoportal.dk viser, at der ikke er registreret fredede arter i nærheden af ejendommens bygningsanlæg. Der er også søgt på arter.dk, som viste at der ikke var registreret fredede arter i nærheden af ejendommens bygningsanlæg.

Biodiversitet – Den danske Rødliste

Jf. Biodiversitetskonventionen har Danmark forpligtet sig til at standse tabet af biologisk mangfoldighed. På den danske Rødliste er arter, som er forsvundet fra Danmark eller truet af udryddelse, registreret.

Søgning på naturdata.miljoportal.dk viser, at der jf. Den danske Rødliste ikke er registreret truede arter i nærheden af ejendommens anlæg. Der er også søgt på arter.dk, og her vises heller ingen registreringer af truede arter i nærheden af ejendommens bygningsanlæg.

Vurdering

Det ansøgte byggeri sker i tilknytning til de eksisterende driftsbygninger. Derudover ændres der hverken på vandhuller, fortidsminder, sten- og jorddiger eller andre potentielle levesteder for padder eller krybdyr. Der fjernes ikke gamle bygninger eller fældes store træer, som kunne udgøre levested for flagermus. Med andre ord sker der ikke fysiske ændringer i forbindelse med projektet, der kan være til skade for eventuelle bilag IV-arter. Derfor vurderes det, at driften ikke vil medføre en forøget påvirkning af eventuelle bilag IV- og rødlistearter eller deres levesteder.

Lugt

Der udledes lugt fra stalde, husdyrgødningslagre m.m. De primære kilder til lugt fra dyrehold er staldventilationsluft samt håndtering og opbevaring af husdyrgødning. Mange forhold kan influere på lugtemissionen fra stalde. Udover dyretypen og størrelsen af produktionsarealet er det f.eks. staldindretning, ventilationsystem (afkasthøjde), geografisk placering, strøelse, gødningshåndtering, fodring samt hygiejne i stalden.

Der er naturlig ventilation i staldene.





Ansøger har fokus på at minimere lugtgener fra ejendommen. Det sker bl.a. ved at gyllebeholderen overdækkes.

I Husdyrgodkendelsesbekendtgørelsens § 31 er fastsat det landsdækkende beskyttelsesniveau for lugt, der skal anvendes ved vurdering af, om der er væsentlige lugtgener i forbindelse med udvidelse af et husdyrbrug.

Lugtemissionen er beregnet i husdyrgodkendelse.dk ud fra oplysningerne om det ansøgte produktionsareal. Geneafstanden er overholdt i forhold til nabobeboelse, samlet bebyggelse og byzone. Beregninger fremgår af nedenstående tabel.

Der er ikke fundet kumulation med øvrige husdyrbrug.

Samlet resultat af lugtberegning ? i

Bebyggelse	Kumulation	Model	Ukorrigeret geneafstand (m)	Korrigeret geneafstand (m)	Vægtet gennemsnitsafstand (m)	Genekriterie overholdt
 Øgelundvej 88	0	NY	286,2	286,2	742,7	Ja
 Øgelundvej 87	0	NY	738,3	738,3	750,6	Ja
 Øgelundvej 88	0	NY	738,3	738,3	742,7	Ja
 Filskov By, Filskov	0	NY	983,4	934,2	4354,2	Ja

Konsekvenszone: 757 m

Tabel 6. Lugtgeneregning.

Vurdering

Lovens minimumskrav til afstande til nærmeste beboelser indenfor de tre typer er overholdt. Det vurderes derfor, at lugt fra staldene ikke vil give væsentlige gener for omkringboende naboer.

Støv

I forbindelse med at der strøs med halm vil der være en risiko for lidt støvudvikling. Dette vil dog normalt kun mærkes inde i bygningerne.

I forbindelse med transporter vil der i tørre perioder kunne være lidt støvudvikling fra kørsel på interne veje på husdyrbruget.

Vurdering

Generelt vurderes det, at støvgener fra ejendommen vil være relative få og kortvarige, og at de derfor ikke vil være til væsentlig gene for omkringboende naboer.

Fluer og skadedyr

For at bekæmpe skadedyr som kan være til gene for selve ejendommen foretages regelmæssig bekæmpelse af fluer, rotter og mus. Alle udendørs arealer samt områder omkring foderopbevaring holdes ryddeligt og rent.

Fluer bekæmpes med godkendte fluebekæmpelsesmidler i et begrænset, nødvendigt omfang og de til enhver tid nyeste retningslinjer fra Aarhus Universitet, Institut for Agroøkologi følges.

Rottebekæmpelse sker via aftale med privat firma.

Vurdering

Det vurderes, at det ansøgte projekt og håndteringen af forekomst af fluer og skadedyr ikke vil blive en gene for de omkringboende.

Til- og frakørsels forhold

Til ejendommen er der seks indkørsler:

Indkørsel 1: Til gyllebeholder

Indkørsel 2: Til plansiloer, foderlade og mødding

Indkørsel 3: Til stuehus

Indkørsel 4: Til mælketank og staldkontor

Indkørsel 5: Til biogasfortank

Indkørsel 6: Til nye stalde og til biogasfortank

Der er ingen nabobeboelser i nærheden af de nuværende og fremtidige indkørsler.



Figur 7. Til- og frakørselsforhold

Transporter sker i forbindelse med håndtering af dyr, afhentning af mælk, udbringning af husdyrgødning, høstarbejde, levering af foder m.m. Omkring forårs- og høstarbejde vil markarbejdet betyde intensiveret trafik på og omkring anlægget i en kortere afgrænset periode. Hovedparten af de daglige transporter foregår i dagtimerne. Sæsonbetonede transporter kan dog foregå hele døgnet rundt. Afhentning af mælk og levende dyr følger mejeriet/slagteriets køreplaner og kan derfor forekomme uden for normal arbejdstid.

I nedenstående tabel er der angivet et forventet antal transporter. Én transport svarer til både en kørsel til og fra ejendommen.

Type transport på Øgelundvej	Antal/år Nudrift	Antal/år Ansøgt drift	Kommentarer	Transporten kommer fra:
Levende dyr	18	18	Antal uændret pga. bedre fyldte vogn	Øst
Indkøbt foder	24	24		Nordøst
Grovfoder	431	800		Øst og vest
Mælk	183	183		Afhængig af mejeriets rute
Dieselolie	15	17	Ændringen består i, at der skal blandes mere fuldfoder.	
Udbringning af husdyrgødning	170	170	Antal hektar ved ejendommen er uændret	
Halm	50	50	Fra nordøst	
Biogasselskab	208	416	Ændres fra fire gange pr uge til otte pr uge.	Vest
Anden fragt	12	12		
Døde dyr	30	52		Afhængig af DAKA's rute
Renovation	38	38		Nordøst
Samlet antal transporter	1.179	1.780		

Tabel 8. Antal transporter til og fra ejendommen.

Der forventes at ske en stigning i transporter årligt. Stigningen skyldes hovedsageligt en større gødnings- og grovfoderproduktion som følge af den øgede besætning.

Afhentning/levering af gødning til biogas sker hele året rundt i dagtimerne på hverdage. De øvrige transporter med afgrøder og udbringning af husdyrgødning sker i en kort afgrænset periode i forbindelse med sæsonen for gyllekørsel og høst. I højsæsonen kan det være nødvendigt med transporter i weekenden og uden for normal arbejdstid.

Mælketransporterne foregår hver anden dag. Andre transporter foregår normalt i dagtimerne og på hverdage. Afhentning af mælk/ levende dyr kan dog ske døgnet rundt i henhold til mejeriets/slagteriets køre-

planer. I højsæsonen kan det være nødvendigt med transporter i weekenden og uden for normal arbejdstid.

Vurdering

Der er redegjort for til- og frakørselsforhold, samt at transporter så vidt muligt foregår i dagtimerne. Det vurderes på baggrund af ovenstående, at transporter til og fra ejendommen ikke vil medføre væsentlig negativ påvirkning af nærmiljøet.

Rystelser

Brug af maskiner i landbruget kan i nogle tilfælde give anledning til vibrationsgener. Dette vil typisk være rystelser maskinføreren udsættes for, fremfor rystelser der giver gener for det omgivende miljø. Denne type rystelser er en arbejdsmiljøfaktor og vurderingen af dette forhold indgår i arbejdspladsvurderingen (APV) og behandles ikke nærmere her.

I forbindelse med transporter kan der muligvis være vibrationer fra køretøjerne. Dette vil dog ikke være i et omfang der overstiger, hvad der almindeligvis må forventes fra kørsler på landets veje. Der er ikke nabobeboelser beliggende umiddelbart op til veje eller indkørsler. Rystelser fra ejendommen eller transporter i forbindelse med driften af denne forventes derfor ikke at give gener for omgivelserne.

Støj

Støjkilde	Nudrift		Ansøgt drift	
	Driftstid/døgn (t)	Periode pr. år	Driftstid/døgn (t)	Periode pr. år
Korntørring	-	-	-	-
Gyllepumpning (påfyldning af gyllevogn)	8 min pr. time Kl. 7.00-22.00	Feb. - maj Aug. - okt. 10 antal dage pr år	8 min pr. time Kl. 7.00-22.00	Feb. - maj Aug. - okt. 10 antal dage pr år
Malkeroboter	-	-	Hele døgnet	Hver dag
Malkeanlæg	Kl. 03.15-8.00 Kl. 14.45-19.30	Hver dag	-	-
Blanding af foder	Kl. 7.30-10.30 Kl. 15.30-18.00	Hver dag	Kl. 7.30 - 10.30 Kl. 15.30-18.00	Hver dag

Tabel 9. Tidsrum for støjklider

De væsentligste støjklider på et kvægbrug er malkeanlægget, foderleverancer, foderblanding, gyllepumper, støj fra transporter, m.v.

Alle staldene er med naturlig ventilation.

I bygning 1 er der malkeroboter som kører døgnet rundt og er inde i bygning, og derved er der god afskærmning for støj, det samme gælder vakuumpumpen er frekvensstyret og kompressor.

Foderblanding sker dagligt i perioden fra ca. 7.30 om morgenen til 10.30 om formiddagen. Selve foderblandingen sker i plansiloerne.

Fra Stald 1 bliver gyllen afhentet af biogas otte gange om ugen i dagtimerne. Afhentning sker med lastbil.

Oprøring af gyllebeholderne sker forud for udkørsel af gylle på markerne primært om foråret.

I forbindelse med høst ensileres der i plansilo og foderlade. Der vil sammenlagt blive ensileret ca. 7-10 dage pr år. I forbindelse med ensilering kan det blive nødvendigt at arbejde udenfor dagtimerne.

Transporter forekommer i forbindelse med levering af foder, gødning, brændstof og andre forbrugsstoffer. Der sker desuden transport i forbindelse med afhentning af levende og døde dyr samt interne transport på bedriften. Endelig er der transport i forbindelse med udbringning af husdyrgødning samt hjemtransport af afgrøder. De fleste transport er med husdyrgødning og afgrøder. Belastningen af antallet transport er derfor i en afgrænset periode i forbindelse med sæsonen for gyllekørsel og høst. I højsæsonen kan det være nødvendigt med transport i weekenden og uden for normal arbejdstid.

Andre transport foregår normalt i dagtimerne og på hverdage. Afhentning af levende dyr og afhentning af mælk kan dog ske døgnet rundt i henhold til slagteriets/ mejeriets køreplaner.

Der er ingen naboer tæt på de indkørsler, der anvendes til driften.

Vurdering

Husdyrbruget ligger i et landbrugsområde. Ejendommens beliggenhed i relativ lang afstand fra naboer betyder, at støj i forbindelse med produktionen vil være meget begrænset.

Det vurderes, at husdyrbruget på Øgelundvej 102 i betragtning af typer og størrelser af produktionsanlægene, samt afstanden fra støjklender til omliggende beboelse, ikke kan forventes at ville frembringe støj, som kan medføre gener i omgivelserne.

Forurenings- og genebegrænsende foranstaltninger

For at minimere risikoen for nedsivning af stoffer til grundvandet samt beskyttelse af det omgivende miljø, er der redegjort for procedure for håndtering af gylle, kemikalier og olie ved uheld på husdyrbruget.

Redegørelse for mulige uheld:

Umiddelbare risici for uheld i forbindelse med driften, der kan medføre en øget forurening, vil være: spild af kemi eller olie, brand samt uheld med eller ved gyllebeholder herunder f.eks. beskadigelse af gyllebeholder ved strejfen eller påkørsel eller på anden måde ved lækage eller overløb, der vil medføre udsivning af gylle.

Minimering af risiko for uheld

Hvis der sker spild af olie under påfyldning, som ikke umiddelbart kan fjernes ved afgravning eller ved brug af sugemateriale (savsmuld eller lign.), vil både Alarmcentral (tlf. 112) og Miljøvagt blive kontaktet. Hvis der er mistanke om, at olie eventuelt kan sive ud af tanken, vil tanken blive tømt for olie. Såfremt det drejer sig om en mængde, som ejer ikke selv har mulighed for at fjerne, vil enten brandvæsenet eller en slamsuger, der må tage imod olieaffald, blive kontaktet, så tanken kan blive tømt. Såfremt der er sket spild, der ikke kan fjernes, vil både Miljøvagten og Alarmcentralen (tlf. 112) blive kontaktet.

Gyllebeholderne er underlagt 10-års kontrol, hvor en kontrollant kontrollerer beholderens tæthed og kabler over og under terræn. Derudover er gyllebeholderne placeret sådan, at de er under dagligt opsyn for

eventuelle revner, rust på synlige kabler, gylleudsivninger og andet. Ved påkørsel eller strejfen af en gyllebeholder med maskiner eller andet, vil eventuelle revner blive tilset med det samme og udbedret straks. Hvis revnen ikke kan udbedres ved egen hjælp, vil beholderproducenten blive kontaktet om assistance. Gylletankene tømmes med selvlæssende gyllevogne påmonteret sugekran.

Minimering af gene og forurening ved uheld

Hvis en gyllebeholder skulle springe, vil alarmcentralen på tlf.: 112 blive kontaktet øjeblikkeligt.

Ved driftsuheld, hvor der er sket, eller hvor der er fare for at ske en større forurening af omgivelserne, vil alarmcentralen straks blive kontaktet på tlf.: 112.

I tilfælde af lækage på en gyllebeholder vil der ikke ske en hurtig afstrømning, da terrænet omkring ejendommen er forholdsvis fladt. Dette kan spærres ved at smide en halmballe eller jord foran.

Vurdering

Det vurderes, at der er taget tilstrækkelige forholdsregler i tilfælde af et uheld, ved at der er en procedure for, hvad der skal gøres i tilfælde af et uheld, og hvad der skal gøres for at minimere risikoen for uheld.

Forslag til egenkontrol

- Der etableres overdækning på gyllebeholderen for at minimere ammoniak emission,
- Tæthed af overjordisk del og kabler på gyllebeholdere efterses årligt for intakt beskyttelse og eventuelle brud. Ved skader kontaktes leverandør.
- Der udføres 10-årig beholderkontrol, hvilket betyder, at tanken hvert 10. år bliver kontrolleret af autoriseret kontrollant for, om tanken opfylder krav til holdbarhed, tæthed og styrke.
- I bedriftens driftsregnskab registreres forbrug af vand, energi, indkøbt foder og handelsgødning.
- Der overvåges ved gyllepumpning.
- Kontrol med gødningsmængder, gødningsanvendelse, antal dyr etc. udføres efter gældende lovkrav (gødningsregnskab og husdyrindberetning) og kontrolleres af Landbrugsstyrelsen. Anvendelse og udarbejdelse af mark-/gødningsplaner er et af hovedpunkterne i BAT-kravene. Det opfyldes til fulde. Det er et styringsredskab, der sikrer, at afgrøderne gødes efter behov, og at gødning tilføres markerne, når vejret tillader det, så næringsstofudledningen til det omgivende miljø minimeres.
- Maskinstation står for sprøjtningen, og her føres der journal over forbruget af sprøjtemidler.
- Ved overpumpning af gylle til gyllebeholder, tjekkes først om der er plads i gyllebeholderen.

Vurdering

Med ovenstående er der redegjort for, at der er fokus på management og egenkontrol på ejendommen. Ved at registrere og iagttage daglige rutiner og forbrug kan eventuelle uhensigtsmæssige forhold identificeres og afhjælpes.

Det vurderes samlet set, at driften af husdyrbruget på adressen inkl. egenkontrol og management lever op til lovens krav. Driften af husdyrbruget forventes derfor samlet set ikke at medføre en væsentlig negativ virkning på miljøet

Væsentlige virkninger fra reststoffer, affaldsproduktionen, samt ved brugen af naturressourcer.

Grundvand

Husdyrbruget ligger ikke indenfor område med særlig drikkevandsinteresse, boringsnære beskyttelsesområder, nitratfølsomt indvindingsområde eller sprøjtemiddelfølsomme indvindingsområde.

Der er to vandboringer på husdyrbruget, DGU nr. 104.2856 og DGU nr. 104.2611.

Spildevandsledningerne, herunder tagvand, overfladevand og sanitært spildevand er adskilt fra hinanden efter gældende regler for at undgå en forurening af overflade- og grundvand.

Vurdering

De generelle regler for opbevaring af husdyrgødning og indretning af stalde sikrer, at der er minimal risiko for, at der sker udslip fra gødningsopbevaringslagre og stalde, som kunne give anledning til forurening af grundvandet. Desuden er der særlige regler for udnyttelse og udbringning af husdyrgødning, der sikrer en minimal udvaskning af næringsstoffer til grundvandet.

Fra bygninger med dyr eller husdyrgødning til vandboring er der 33 m eller længere, og er dermed længere end afstandskravet på 25 m til vandboring.

Ud fra ovenstående vurderes det, at den påtænkte driftsændring ikke vil have indvirkning på grundvandet.

Vurdering

Ud fra ovenstående vurderes det ikke, at den påtænkte driftsændring vil have indvirkning på grundvandet.

Reststoffer (olie, rengøringsmidler, kemikalier, medicin m.m.)

Opbevaring af reststoffer skal ske på en forsvarlig måde, så der ikke er risiko for afløb til jord, kloak, overfladevand eller grundvand.

Olie

På ejendommen anvendes der olie, i form af dieselolie og smøreolie. Dieselolie anvendes til landbrugsmaskinerne i forbindelse med markarbejdet. Dieselolien opbevares i maskinhuset i en overjordisk tank på 1.200 liter fra 2010. Tanken er placeret på fast bund uden afløb. Tanken er forsynet med en overfyldningsalarm, for at undgå en evt. jordforurening ved påfyldning af tanken.

Smøreolie anvendes til traktorer og maskiner. Der er ingen spildolie fra smøreolien på ejendommen. Smøreolie skiftes på værksted.

Kemikalier og pesticider

På ejendommen anvendes der kemikalier hovedsagligt i form af rengøringsmidler, og det er minimalt, hvad der anvendes af rengøringsmidler.

Der er ingen pesticider på ejendommen, idet maskinstationen står for alt sprøjtearbejdet på bedriften.

Medicin

Medicin opbevares i et køleskab i stalden.

Eventuelle medicinrester returneres til dyrlæge eller apotek. Det er dog sjældent, at det sker, da alt det indkøbte opbruges. Skarpe og spidse genstande opbevares i lukket beholder i stalden, og afleveres til dyrlæge eller på kommunal genbrugsstation.

Vurdering

Det vurderes, at reststoffer opbevares og håndteres miljømæssigt forsvarligt på ejendommen.

Affald

Husdyrbruget er omfattet af kommunens til enhver tid gældende Regulativ for Erhvervsaffald, og er dermed forpligtet til at kildesortere og bortskaffe alt erhvervsaffald i henhold til denne og den til enhver tid gældende Affaldsbekendtgørelse.

I den daglige drift vil der være en række affaldsprodukter til bortskaffelse via kommunale ordninger og modtagestationer. Affaldet tilstræbes opbevaret og bortskaffet i overensstemmelse med affaldsregulativerne for Vejle Kommune.

Fast affald:

Dagrenovation samt pap og papir fra bedriften fyldes i affaldscontainer. Affaldscontaineren tømmes hver 14. dag via den kommunale ordning.

Forbrændingseget affald fra produktionen/erhvervsaffald opbevares i container ved plansiloer og tømmes en gang om måneden.

Ikke forbrændingseget affald (f.eks. eternit, glaserede fliser og tegl, imprægneret træ o.l.); Normalt forefindes der ikke "ikke forbrændingseget affald" på ejendommen, men i tilfælde af den type affald opstår, så bortskaffes det til kommunal genbrugsplads. Eventuelt jernaffald bortskaffes til skrothandler.

Farligt og klinisk risikoaffald

Farligt affald som f.eks. lysstofrør, el-sparepærer, oliefiltere, batterier eller spraydåser indsamles i service-rum/værksted. Brugte batterier tages ofte med retur af leverandør. Andet leveres til kommunal modtagestation.

Olie- og kemikalieaffald:

Der findes ikke olie – og pesticidaffald på ejendommen. Idet værksted håndterer spildolie og maskinstation håndterer pesticider.

Nødvendige rengøringsmidler /kemikalier bruges op i ejendommens drift, hvorved der normalt ikke er kemikalieaffald til bortskaffelse. Hvis reglerne ændres så et kemikalie, der tidligere har været benyttet på ejendommen, bliver ulovligt at bruge, bortskaffes eventuelle rester hurtigst muligt til Kommunal Modtagestation.

Døde dyr

Døde dyr opbevares overdækket på plads ved gyllebeholder (jf. figur 4).

Placeringen af afhentningsstedet ligger ugeneret i forhold til nabobeboelser og forbipasserende. Døde dyr tilmeldes til afhentning af DAKA senest 24 timer efter dødsfaldet er konstateret. Dog er der andre regler ved opbevaring af døde dyr i lukket containere, i køle- eller fryseanlæg, jf. §§ 9-11 i Bekendtgørelse om opbevaring m.m. af døde produktionsdyr.

Vurdering

Det vurderes, at husdyrbruget efterlever Bekendtgørelse nr. 558 af 01/06/2011 om opbevaring m.m. af døde produktionsdyr.

Vand

Vandforbruget på denne bedrift anvendes primært til drikkevand og markvanding. Ved fuld udnyttelse af staldanlægget vil vandforbruget stige, som følge af flere dyr.

Vandforbruget forventes at stige til følge af drikkevandsbehovet til den større besætning og nye malkerbatter.

Rørkøler til mælk, genbruges til drikkevand til køerne.

Lækager identificeres, stoppes og repareres hurtigst muligt.

Vurdering

Der er hele tiden fokus på at minimere vandforbruget, både i forbindelse med daglig drift men også ved udskiftning af teknikker, der forbruger vand. Det vurderes derved, at brugen af naturressourcer sker på en forsvarlig måde.

Energi

På ejendommen anvendes der energi i form af el og dieselolie.

Elforbruget anvendes hovedsagligt til malkning, belysning og vanding af marker.

Stigningen i elforbruget forventes skyldes hovedsageligt etableringen af nye stalde og nye malkerobotter.

Af energibesparende teknikker kan nævnes lavenergipærer/LED pærer frekvensstyret vakuumpumpe.

Udendørs belysning er dagslysstyret, har bevægelsescensor eller tændes manuelt ved behov. Indendørs belysning styres ved timer/ styringsprogram.

Der er installeret varmegenvinding i forbindelse med mælkenedkøling. Varmen anvendes til at opvarme at opvarme brugsvand i stalden. Systemet til opvarmning af vand til vask af køletank og malkeanlæg justeres, dels så vandet ikke opvarmes mere end nødvendigt og dels så den opvarmede vandmængde passer til forbruget. Kompressoren til køletanken kontrolleres løbende for utætheder i luftsystemet. Utætheder vil forårsage et stort elforbrug.

Der er naturlig ventilation i staldene, hvorfor der ikke er et energiforbrug til ventilatorer.

Vurdering

Der er hele tiden fokus på at minimere energiforbrug, både i forbindelse med daglig drift men også ved udskiftning af teknikker, der forbruger energi. Det vurderes derved, at brugen af naturressourcen sker på en forsvarlig måde. På baggrund af ovenstående, vurderes det, at der på ejendommen er fokus på besparelse af energi, og driften af husdyrbruget forventes ikke at medføre væsentlige følgevirkninger for miljøet på baggrund heraf.

Klima

Klimapåvirkninger søges begrænset ved at holde fokus på energiforbrug og transporter, så CO₂-belastningen minimeres så vidt muligt. Dette er beskrevet i foregående afsnit vedr. "Energi" med diverse tiltag.

Denne ejendom bidrager til klimaindsatsen med bl.a. følgende tiltag:



- Der anvendes LED-belysning i stalden, som minimerer elforbruget.
- Overdækning af gyllebeholder, reducerer metanudledningen, pga. at der skabes et bedre miljø for visse mikroorganismer, som er drivhusgasreducerende.
- Husdyrgødning afsættes til biogas, hvor det bidrager til produktion af elektricitet og varme. Jf. Energistyrelsen reducerer afgasning af husdyrgødning udledningen af drivhusgasser fra ejendommens husdyrhold, og det er medvirkende til at nedsætte udledningen af CO₂ fra afbrænding af fossil energi ved at erstatte naturgas. Gødsningen med biogasygille har en lavere lattergasemission end fra rågylle.
- Arealerne ligger forholdsvis samlet. Gyllen leveres retur fra biogasanlægget, direkte i tanke der ligger nær de arealer, gyllen skal udbringes på. Derved minimeres vejtransporten med traktor og gyllevogn. Dette bidrager til et lavere forbrug af brændstof. Desuden er CO₂-udledningen lavere ved transport med lastbil, fremfor traktor.
- Der sker forkøling af mælken, og vakuumpumpen er frekvensstyrret. Begge er tiltag, der er med til at reducere energiforbruget og derved også CO₂ emissionen.

BAT (ammoniak)



I lovgivningen er der faste krav hertil, som sikrer at husdyrbrug vælger et staldsystem eller en teknologi blandt de bedste tilgængelige for at begrænse ammoniakudledningen fra husdyrbruget.

De BAT-krav, der stilles til husdyrbrugene, bidrager til, at målet for fald i ammoniakemissionen i Danmark nås, og at den sundhedspåvirkning ammoniak afstedkommer dermed imødegås. Når ammoniakudledningen begrænses, bidrager det også til en generel bedre beskyttelse af ammoniakfølsom natur, da baggrundsbelastninger hertil begrænses.

Projektets BAT-emissionsniveau er beregnet i *husdyrgodkendelse.dk*. BAT-emissionskravet er overholdt.

Samlet BAT beregning  			
	Stalde	Lagre	Total
Samlet BAT krav (kg NH ₃ -N /år)	8190	395	8585
Faktisk emission (kg NH ₃ -N /år)	8190	214	8404
Forskel (kg NH ₃ -N /år)	-	-	181
Vejledende BAT Overholdt?	-	-	Ja

Tabel. 10 BAT-beregning

BAT krav opnåelig ved anvendelse af BAT for nye og eksisterende stalde  				
Staldnavn	Navn på dyretype og staldsystem eller flexgruppe	Forudsætning for BAT-beregning	BAT krav ved ny stald (kg NH ₃ -N / (m ² · år))	BAT krav ved eksisterende stald (kg NH ₃ -N / (m ² · år)) ^c
Stald 1	Alle kvæg; Fast drænet gulv med skraber og ajleafløb ^a	Eksisterende staldafsnit, BAT-krav fastsat i tidligere afgørelse	0,89	0,89
Stald 1	Alle kvæg; Dybstrøelse ^a	Eksisterende staldafsnit, BAT-krav fastsat i tidligere afgørelse	0,84	0,84
Stald 1	Kalve, (under 6 mdr.). Dybstrøelse	Nyt (inkl. renoveret) staldafsnit	0,84	0,84
kalvehytter	Kalve, (under 6 mdr.). Dybstrøelse	Eksisterende staldafsnit	0,84	0,84
Ny stald 1	Alle kvæg; Fast drænet gulv med skraber og ajleafløb ^a	Nyt (inkl. renoveret) staldafsnit	0,89	0,89
Ny stald 1	Alle kvæg; Fast drænet gulv med skraber og ajleafløb ^a	Nyt (inkl. renoveret) staldafsnit	0,89	0,89
Ny stald 2	Alle kvæg; Fast drænet gulv med skraber og ajleafløb ^a	Nyt (inkl. renoveret) staldafsnit	0,89	0,89
Ny stald 2	Alle kvæg; Fast drænet gulv med skraber og ajleafløb ^a	Nyt (inkl. renoveret) staldafsnit	0,89	0,89

^a BAT-kravet for flexgruppen fastsættes ud fra det dyretype og staldsystem med det højeste relative reduktionskrav og det dyretype og staldsystem med den højeste ammoniakemissionsfaktor.

^c BAT krav ved eksisterende stald er tabelværdien for staldtypen. BAT kravet kan være lavere i den aktuelle situation, hvis der fastsat vilkår til eksisterende stald i en tidligere godkendelse.

Tabel 11. Forudsætninger for BAT-beregning

BAT-niveauet er opnået ved at, der er anvendt:

- Gulvsystemerne dybstrøelse og fast drænet gulv med skraber og ajleafløb

Overdækning af gyllebeholder medfører at BAT-emissionen er overholdt med 181 kg NH₃-N/år mere end kravet. Overdækningen i nærværende ikke et BAT-tiltag/-virkemiddel, men etableres for at reducere ammoniakfordampning til naturen.

Eventuelle grænseoverskridende virkninger

Ifølge IE-direktivet har et anlæg grænseoverskridende virkning, hvis anlægget kan få en betydelig negativ indvirkning på miljøet i en anden EU-medlemsstat.

Vurdering

Alene på grund af afstanden, vurderes det i den konkrete sag, at det ansøgte projekt ikke vil give anledning til væsentlige virkninger på miljøet i andre EU-medlemsstater.

Foranstaltninger for at undgå, forebygge eller begrænse det ansøgte virkning på miljøet

I dette afsnit er de væsentligste foranstaltninger for at begrænse det ansøgte projekts virkninger på miljøet, nævnt. I alle de foregående afsnit vil man kunne læse yderligere om de anvendte foranstaltninger og vurderingerne heraf.

- Ejendommen er beliggende i område med værdifuldt kulturmiljø. For at undgå at skæmme landskabet, opføres de nye stalde parallelt med eksisterende stald og parallelt med hinanden i samme farver og dimensioner og afskærmet af eksisterende bygninger.
- dybstrøelse og fast drænet gulv med skraber og ajle afløb med henblik på at minimere ammoniakfordampningen fra staldanlægget.
- Der udarbejdes mark-/gødningsplan for ejendommens jordtilliggende, hvorved fosfor- og nitratudvaskning minimeres.
- Spildevandsledningerne, herunder tagvand, overfladevand og sanitært spildevand er adskilt fra hinanden efter gældende regler, for at undgå en forurening af overflade- og grundvand.
- Olietank står indendørs på fast gulv uden afløb og vask af sprøjte sker på vaskeplads med afløb til gyllebeholder, derved er der ikke risiko for afløb til jord, kloak, overfladevand eller grundvand.
- Der er overdækning på gyllebeholderne, hvilket minimerer ammoniakfordampningen fra lagrene.
- Der foretages forskellige egenkontroller for bl.a. at følge produktionen samt forbrug af f.eks. foder, el og vand m.m.

Befolkningen og menneskers sundhed

Højt ammoniakindhold i luften kan være sundhedsskadeligt for mennesker. Der er via lovgivningen indført en begrænsning på ammoniakemissionen for husdyrbrug i form af krav om miljøvenlig teknologi (BAT). BAT kravet er medvirkende til at de overordnede mål om begrænsning af ammoniakindhold i luften overholdes. På Øgelundvej 102 overholdes lovgivningens krav til BAT, hvorved ammoniakindholdet i luften begrænses.

Der er i tidligere afsnit gjort rede for, at der ikke forventes væsentlige gener for omgivelserne med støv, støj eller lugt mv.

I forbindelse med ansøgte projekt udledes der ikke sundhedsskadelige stoffer som f.eks. tungmetaller eller dioxin. Det vurderes derfor, at projektet ikke vil medføre nogen påvirkning af menneskers sundhed. Der vil ikke forekomme luftforurening eller forurening af vand, der kan påvirke befolkningen og menneskers sundhed. I forbindelse med befolkning og menneskers sundhed påvirker anlægget mest med støv, støj, lugt og ammoniakemissioner. Reglerne for ammoniak og lugt er overholdt. Ved management og foranstaltninger, forventes det, at støj og støv ikke vil give anledning til nabogener.

Vurdering

Ud fra ovenstående vurderes det, at husdyrbruget på Øgelundvej 102 kan drives på stedet uden at påvirke menneskers sundhed negativt.

Alternative løsninger og nul-alternativ

Udover den valgte løsning er der vurderet på alternative muligheder mht. placering af byggeriet.

I stedet for to nye stalde som der er ansøgt om, har det været overvejet at opføre en lang stald mod vest. Dette er fravalgt på grund af, at det vil kræve meget flytning af råstoffer, da terrænet falder mod syd. Daglig management vil fungere bedre med to nye stalde end en lang stald. Sidst men ikke mindst vil to nye stalde parallelt med eksisterende stald skabe det mest harmoniske udtryk, og dermed den landskabelige oplevelse.

Nul-alternativet består i, at udvidelsen ikke bliver gennemført. Det vil betyde for ansøger, at husdyrbruget ikke er fremtidssikret, samt ikke klar til overholdelse af reglerne i Lov om hold af kvæg 2024 og 2034.

Vurdering

Ud fra de alternativer der er beskrevet, vurderes det, at det valgte projekt tager hensyn til omgivelserne (naboer m.m.), miljøet og husdyrbruget.

Samspillet mellem faktorerne jf. § 4 stk. 8 nr. 5.

Ifølge bekendtgørelse om godkendelse og tilladelse m.v. af husdyrbrug skal der vurderes, om der er kumulative effekter som følge af et samspil mellem to, flere eller alle faktorerne:

1. Befolkningen og menneskers sundhed.
2. Biologisk mangfoldighed med særlig vægt på kategori 1- og 2-natur, samt bilag IV-arter.
3. Jordarealer, jordbund, vand, luft og klima.
4. Materielle goder, kulturarv og landskabet.

Vurdering

Det vurderes ud fra beskrivelser og vurderinger i miljøkonsekvensrapporten, at den kumulative effekt mellem punkt 1-4 ikke vil have væsentlige direkte eller indirekte virkning på omgivelserne.

Samlet vurdering af miljøkonsekvensrapporten

Denne ansøgning er udarbejdet efter Husdyrloven og det vurderes ud fra ovenstående beskrivelser og vurderinger, at det ansøgt væsentlige direkte og indirekte virkninger ikke vil have en negativ påvirkning på følgende punkter:

1. Befolkningen og menneskers sundhed.
2. Biologisk mangfoldighed med særlig vægt på kategori 1- og 2-natur, samt bilag IV-arter.
3. Jordarealer, jordbund, vand, luft og klima.
4. Materielle goder, kulturarv og landskabet.
5. Samspillet mellem to, flere eller alle faktorer efter 1-4.
6. Sårbarhed i forhold til risici for større ulykker eller katastrofer som følge af ovennævnte faktorer 1-5.