

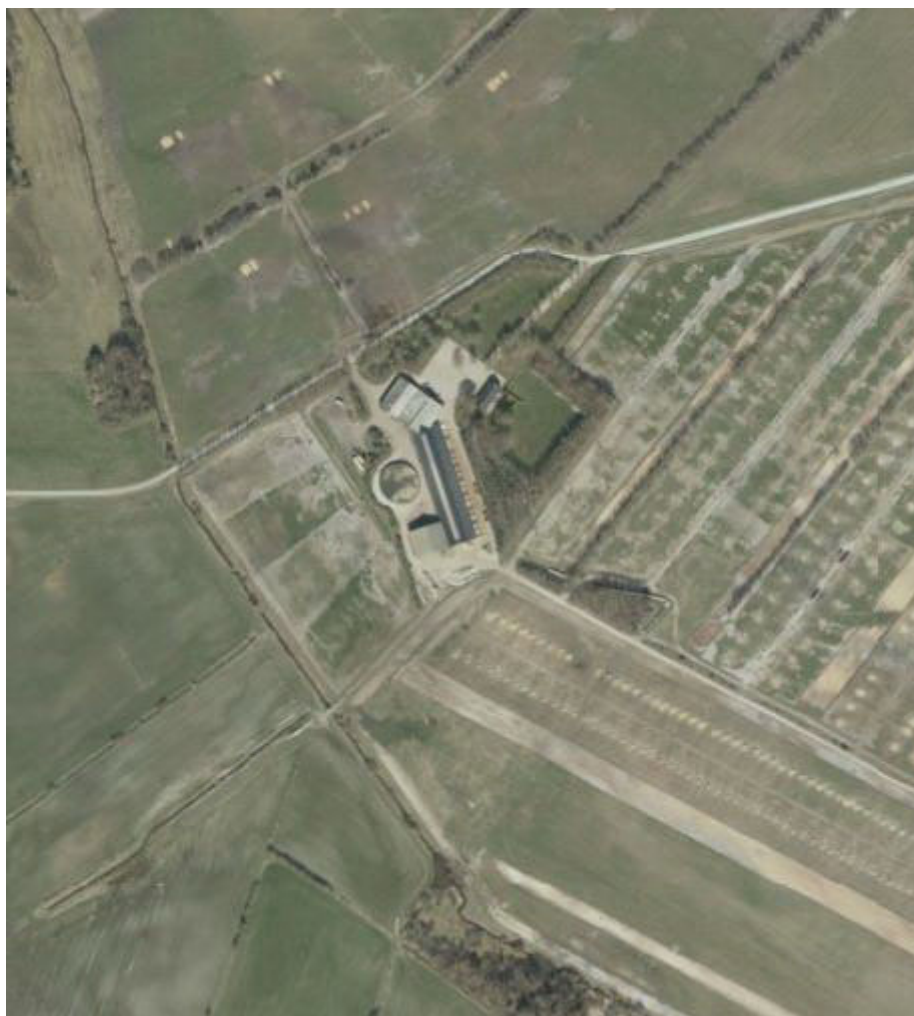
# **UDKAST**

# **MILJØTILLADELSE**

**til husdyrbruget på Mosegårdvej 1, 7323 Give**

Efter § 16 b i husdyrbrugsloven

dato 2023



# Indhold

<b>1. Afgørelse .....</b>	<b>4</b>
<b>2. Vilkår.....</b>	<b>5</b>
<b>2.1 Stalde og opbevaringsanlæg .....</b>	<b>5</b>
<b>2.2 Folde.....</b>	<b>6</b>
<b>2.3 Drift i øvrigt .....</b>	<b>6</b>
<b>3. Vurdering .....</b>	<b>8</b>
<b>3.1 Overordnet om det ansøgte .....</b>	<b>8</b>
<b>3.2. Bygninger og anlæg .....</b>	<b>8</b>
<b>3.3. Ammoniak .....</b>	<b>11</b>
<b>3.4. Bedste tilgængelige teknik (BAT) .....</b>	<b>13</b>
<b>3.5. Lugt .....</b>	<b>14</b>
<b>3.6. Lys, støj, rystelser, støv, skadedyr og transport .....</b>	<b>15</b>
<b>3.7. Affald, olie og kemikalier .....</b>	<b>17</b>
<b>3.8. Landskabelige hensyn .....</b>	<b>17</b>
<b>3.9. Ophør.....</b>	<b>18</b>
<b>3.10. Alternativer .....</b>	<b>18</b>
<b>3.11. Samlet vurdering .....</b>	<b>19</b>
<b>4. Offentlighed og klagevejledning .....</b>	<b>20</b>
<b>4.1 Annonceringer og høringer .....</b>	<b>20</b>
<b>4.2. Klagevejledning.....</b>	<b>20</b>

## Bilag:

Bilag 1: miljøteknisk beskrivelse.

Bilag 2: Anlæg, foldareal og beskyttet natur.

Bilag 3: Landskabsudpegninger

## Resumé

Vejle Kommune meddeler hermed miljøtilladelse til husdyrbruget på Mosegårdvej 1, 7323 Give.

Husdyrbruget er ikke et IE-brug, da der er færre end 2.000 stipladser til slagtesvin og 750 stipladser til søer.

Miljøtilladelsen giver lov til følgende:

- Produktionsarealet<sup>1</sup> fastholdes på 2.396 m<sup>2</sup>.
- Dyreholdet består som udgangspunkt af Søer, smågrise og slagtesvin.
- Hegning af foldarealer til brug for hold af søer på friland.

Lugtgenerne er vurderet i forhold til de naboer og kravene til lugtemission fra husdyrbruget vurderes at være overholdt.

Kravene til ammoniakemission fra husdyrbruget vurderes at være overholdt og BAT vurderes at være anvendt i tilstrækkeligt omfang.

For at varetage landskabelige hensyn er der stillet vilkår om fjernelse af hegn ved ophør af hold af søer på friland.

---

<sup>1</sup> Definitionen på et produktionsareal er et areal i fast placerede husdyranlæg (stalde), hvorpå dyrene kan opholde sig og har mulighed for gødningsafsætning, og som dyrene ikke kun har kortvarig adgang til.

## 1. Afgørelse

Vejle Kommune meddeler hermed miljøtilladelse til husdyrbruget på Mosegårdvej 1. 7323 Give efter husdyrbruglovens<sup>2</sup> § 16 b. Miljøtilladelsen omfatter det eksisterende husdyrbrug med stalde og anlæg, hvor produktionsretten fastsættes ved Produktionsarealer:

- Der gives tilladelse til et samlet produktionsareal udvides på 2.396 m<sup>2</sup> i stalde angivet i Vilkår nr. 1 Se placering i bilag 1 og 2.
- På husdyrbruget må holdes søer, smågrise og slagtesvin i de staldsystemer, som fremgår af vilkår nr. 1.
- Der gives tilladelse til hold af søer på friland på foldarealerne angivet i Bilag 2.

Miljøtilladelsen er meddelt på en række vilkår, som ses nedenfor. Desuden er der i sagsbehandlingen anvendt:

- oplysninger i ansøgningen indsendt via husdyrgodkendelse.dk
- den miljøtekniske beskrivelse indsendt af ansøger og
- supplerende oplysninger i forbindelse med sagen.

Disse oplysninger er forudsætninger for afgørelsen og skal derfor ligeledes overholdes.

---

<sup>2</sup> Lov nr. 1572 af 20. december 2006 om husdyrbrug og anvendelse af gødning m.v. med senere ændringer.

## 2. Vilkår

### 2.1 Stalde og opbevaringsanlæg

1. Stalden med 3. staldafsnit må have de størrelser og skal være indrettet med de staldsystemer og den miljøteknologi, som fremgår af følgende tabel (se skitse i bilag 1):

Stald afsnit	Ny?	Dyretype ved udstedelsen af miljøtilladelse	Staldsystem og teknologi	Produktionsareal (m <sup>2</sup> )
1. Svinestald	Nej	Slagtesvin	Økologiske stalde	1.703
2. Sygesti	Nej	Slagtesvin	Økologiske Stalde	136
3. Løbeafdeling	Nej	Søer, golde og drægtige	Løsgående, dybstrøelse+spaltegulv	557
I alt				2.396

2. Opbevaringsanlæg må have de størrelser og skal være udstyret med den miljøteknologi, som fremgår af følgende tabel:

Opbevaringsanlæg nr.	Ny?	Type	Miljøteknologi	Overfladeareal (m <sup>2</sup> )	Kapacitet (m <sup>3</sup> )
1		Gyllebeholder	Flydelag	717	3.000
2		Møddingsplads/container	Plastoverdækning	100	

3. Dybstrøelse skal afsættes til biogas eller opbevares og udbringes i henhold til Husdyrgødningsbekendtgørelsens regler.
4. Ved den daglige drift skal antallet af transporter af dyr, materialer og husdyrgødning søges begrænset.
5. Vandforbruget skal så vidt muligt minimeres.

6. Bedriften skal indrettes og drives, så befæstede arealer omkring stalde og opbevaringsanlæg holdes rene og fri for spild af foder-, affalds- og gødningsrester. Afledning til nedsivning eller recipient må kun ske, når der er tale om rent overfladevand og efter tilladelse efter miljøbeskyttelseslovens<sup>3</sup> kap 3 og 4.

## 2.2 Folde

7. Foldarealer til hold af søer og smågrise må ikke indrettes og drives, så der opstår fare for afstrømning
8. Farre- og drægtighedshytter, sølehuller, samt drikke- og foderpladser skal placeres mindst 15 meter fra eng, hede, mose og overdrev beskyttet efter § 3 i Naturbeskyttelsesloven.
9. Der skal føres en årlig journal med kort over anvendelsen af marker til folde, der kan fremvises ved tilsyn.
10. Hegn på ejede arealer skal fjernes ved ophør af hold af svin på friland og hegn på forpagtede arealer skal fjernes ved forpagtningens ophør.
11. Ved inddragelse af nye arealer til folde, skal dette anmeldes til Vejle Kommune inden de hegnes.

## 2.3 Drift i øvrigt

12. Virksomhedens olie- og kemikalieoplæg, herunder affald, skal til enhver tid opbevares indendørs i tæt emballage på tæt bund uden mulighed for afløb til kloak, jord, overfladevand eller grundvand.
13. Virksomhedens bidrag til støjbelastningen i omgivelserne<sup>4</sup> må ikke overstige følgende værdier målt ved nabobeboelser eller deres opholdsarealer:

---

<sup>3</sup> Bekendtgørelse nr 1218 af 25. november 2019

<sup>4</sup> Støjbidraget måles bortset fra maksimalværdien som det ækvivalente, konstante, korrigerede støjniveau i dB(A) jf. Vejledning nr. 5 fra 1984 om ekstern støj fra virksomheder. Tallene i parentes angiver referencetiden inden for den pågældende periode.

Mandag-fredag kl. 07-18 (8 timer)	Alle dage kl. 18-22 (1 time)	Alle dage kl. 22-07 (½ time)	Alle dage kl. 22-07
Lørdag kl. 07-14 (7 timer)	Lørdag kl. 14-18 (4 timer)		Maksimal værdi
	Søn- og helligdag kl. 07-18 (8 timer)		
55 db (A)	45 db (A)	40 db (A)	55 db (A)

Virksomheden skal efter anmodning fra kommunen ved en støjmåling dokumentere, at vilkår om støj er overholdt. Målingerne skal foretages i overensstemmelse med den til enhver tid gældende lovgivning og retningslinjer på området. Tilsynsmyndigheden kan maksimalt kræve målinger en gang årligt.

14. På ejendommen skal der foretages en effektiv forebyggelse og bekæmpelse af fluer i overensstemmelse med de seneste fastsatte retningslinjer fra Agro, Institut for Agroøkologi, Aarhus Universitet. Bekæmpelse skal desuden foretages på kommunens forlangende.
15. Der skal være en beredskabsplan, som fortæller, hvornår og hvordan der skal reageres ved uheld, som kan medføre konsekvenser for det eksterne miljø. Beredskabsplanen skal være tilgængelig på husdyrbruget og kendt af de ansatte. Beredskabsplanen skal være oversat til relevante sprog hvis der anvendes udenlandsk arbejdskraft
16. Ved eventuelt ophør af dyreholdet skal dette meddeles til Vejle Kommune.
17. Ved husdyrbrugets eventuelle ophør skal stalde m.v. rengøres og alle lagre af husdyrgødning, foder, affald og lignende bortskaffes miljømæssigt forsvarligt.

## **3. Vurdering**

### **3.1 Overordnet om det ansøgte**

Bovbjerg Økologi A/S har den 17. januar 2023 søgt om miljøtilladelse til husdyrbruget på Mosegårdvej 1, 7323 Give.

Der ansøges om overgang til stipladsmodellen med en uændret svineproduktion for at opnå fleksibilitet i produktionen. Der opføres ikke nyt byggeri. Dyreholdet vil fortsat være under IE grænserne for svinehold og ammoniakemissionen er mindre end 3.500 kg N/år .

Husdyrbruget er i dag omfattet af følgende afgørelser vedrørende tilladt dyrehold, stalde og opbevaringsanlæg:

- Miljøgodkendelse fra 15. august 2017 meddelt efter § 12 i husdyrgodkendelsesloven.

Idet den eksisterende godkendelse er givet før ændringen til stipladsmodellen, betyder det, at den konkrete sag ikke kan behandles som et tillæg til miljøgodkendelse, men derimod skal behandles som en ansøgning om en ny samlet miljøtilladelse til husdyrbruget.

Miljøgodkendelsen fra 2017 bortfalder således, når denne miljøgodkendelse er trådt i kraft, det vil sige når miljøgodkendelsen er meddelt og offentliggjort.

Ansøger ejer og driver yderligere en økologisk svineproduktion på Sejrupvej 30, 7323 Give, der har sin egen godkendelse. De 2 ejendomme vurderes ikke teknisk og forureningsmæssigt forbundne og skal derfor ikke godkendes som et samlet anlæg.

### **3.2. Bygninger og anlæg**

I bilag 1 ses en situationsplan over husdyrbruget, inklusiv stalde og opbevaringsanlæg til husdyrgødning.

Der sker ikke bygningsmæssige ændringer i forbindelse med miljøtilladelsen, men eksisterende stalde vurderes på ny i forhold til deres produktionsareal med baggrund i overgang til stipladsmodellen.

Der er stillet vilkår om størrelse af produktionsareal (vilkår nr. 1) og opbevaringsanlæg (vilkår nr. 2) på husdyrbruget. Vilkårene giver også oversigt over anlæggenes tekniske data.



## Afstandskrav

Husdyrbrugslovens §§ 6 og 8 indeholder en række generelle afstandskrav, som gælder for etablering, udvidelse eller ændring af husdyranlæg og opbevaringsanlæg. I den følgende tabel er disse krav vist og sammenholdt med de faktiske afstande. Afstandskravene er vurderet overholdt i den eksisterende miljøgodkendelse. Dog er der i tidligere godkendelse meddelt dispensation fra afstandskravet på 25 meter til en markvandingsboring, hvorved afstanden er ca. 14 meter. Denne dispensation gælder også fremadrettet

	Afstandskrav (m)	Afstand (m)
Byzone/sommerhusområde <sup>5</sup>	50	1.340
Lokalplanlagt landzone <sup>6</sup>	50	-
Nabobeboelse	50	490
Anlæg til ikke almene vandforsyning	25	14
Anlæg til almen vandforsyning	50	2.700
Vandløb, dræn og søer	15	130
Offentlig vej og privat fællesvej	15	80
Levnedsmiddelfabrik	25	-
Beboelse på samme ejendom	15	25
Naboskel	30	150

For afstandskrav vedr. lugt og ammoniak, se særskilt afsnit nedenfor.

## Foldarealer

Anvendelse af marker til folde for søer på friland reguleres miljømæssigt via husdyrgødningsbekendtgørelsen<sup>7</sup>. Ved landbrugstilsyn på ejendommen kontrolleres om kravene i bekendtgørelsen er overholdt. Således er folde, hytter, foderautomater m.m. omfattet af en række afstandskrav, til byzone, lokalplanlagt landzone til boligformål og nabobeboelse. For Mosegårdvej 1 er afstandskrav til Byzone og nabobeboelse de væsentligste.

---

<sup>5</sup> Eksisterende eller ifølge kommuneplanens rammedel fremtidigt byzone- eller sommerhusområde.

<sup>6</sup> Område i landzone, der i lokalplan er udlagt til boligformål, blandet bolig- og erhvervsformål eller til offentlige formål med henblik på beboelse, institutioner, rekreative formål og lignende

<sup>7</sup> Bekendtgørelse nr. 2243 af 29. november 2021 om miljøregulering af dyrehold og om opbevaring og anvendelse af gødning

Folde og hermed også hytter, fodertrug, vandtrug m.m. må ikke placeres nærmere end 50 meter fra byzoneudpegninger og nabobeboelser. Hytter samt foder- og vandtrug skal flyttes minimum hver 3. måned.

I miljøgodkendelsen indgår ca. 110 ha marker som foldarealer, hvor der veksles mellem søer på friland og markdrift. Foldarealet er uændret i forhold til det eksisterende. Foldarealerne er angivet i bilag 2.

Ud over de i bekendtgørelsen fastsatte krav til hold af søer og smågrise på friland, fastsætter Vejle kommune en række vilkår for at minimere risikoen for belastning af omgivende natur og miljø. Der må således ikke placeres farre- og drægtighedshytter, sølehuller, samt drikke- og foderpladser inden for en afstand af 15 meter fra vandløb, søer, heder, moser, enge eller overdrev beskyttet efter § 3 i Naturbeskyttelsesloven. Der skal ligeledes føres årlig journal over foldplaceringerne.

#### Gødningsoptbevaring og -håndtering

I vilkår nr. 2 ses en oversigt over husdyrbrugets opbevaringsanlæg til husdyrgødning. Placering af opbevaringsanlæggene ses på bilag nr. 1.

Der produceres årligt 1.608 m<sup>3</sup> gylle inklusiv rengøringsvand og drikkevandsspild plus 400 m<sup>3</sup> vand fra befæstet løbegård. Den samlede opbevaringskapacitet i gyllebeholderen er 3.000 m<sup>3</sup>. Der kan altså opbevares gylle fra 17,9 måneders produktion. Kravene til opbevaringskapacitet for flydende husdyrgødning ifølge husdyrgødningsbekendtgørelsens<sup>8</sup> § 11 er således overholdt.

Der er ikke monteret gyllepumper i gyllebeholderen. Terrænet omkring gyllebeholderen er svagt skrånende, og der er 130 m til nærmeste grøft, vandløb, sø, dræn eller boring.

Det er Vejle Kommunes vurdering, at dette er tilstrækkeligt til at sikre forsvarlig opbevaring af gylle uden væsentlig risiko for udsivning af næringsstoffer til grundvand, overfladevand og tør natur.

Der produceres årligt 437 tons dybstrøelse. Dybstrøelsen afsættes til biogasanlæg og opbevares i containere. Der etableres en 100 m<sup>2</sup> stor møddingsplads med afløb til gyllebeholder, hvor containerne kan stå, og som også kan anvendes til traditionel opbevaring og udbringning efter reglerne i Husdyrgødningsbekendtgørelsen.

---

<sup>8</sup> Bekendtgørelse nr. 1176 af 23. juli 2020 om miljøregulering af dyrehold og om opbevaring og anvendelse af gødning

Det er Vejle Kommunes vurdering, at dette er tilstrækkeligt til at sikre forsvarlig opbevaring og håndtering af fast husdyrgødning uden væsentlig miljørisiko, herunder risiko for udsivning af næringsstoffer til grundvand, overfladevand og tør natur.

Der produceres årligt 450 m<sup>3</sup> dybstrøelse. Overfladearealet på møddingspladsen er 100 m<sup>2</sup>.

Dybstrøelsen fra stalde opbevares i containere, der står på møddingspladsen, som har afløb til gyllebeholder. Dybstrøelsen afsættes til Biogas. Alternativt opbevares og udbringes dybstrøelsen efter reglerne i husdyrgødningsbekendtgørelsen.

Det er Vejle Kommunes vurdering, at dette er tilstrækkeligt til at sikre forsvarlig opbevaring og håndtering af flydende og fast husdyrgødning uden væsentlig miljørisiko, herunder risiko for udsivning af næringsstoffer til grundvand, overfladevand og tør natur.

### **3.3. Ammoniak**

I den ansøgte drift er den samlede, årlige ammoniakemission fra husdyrbruget (totalemissionen) beregnet til 3.457 kg. Der er ikke tale om en meremission, da produktionsarealet i stald er uændret.

Beskyttelsen af naturen med dens naturtyper og arter, ligger i flere regler i husdyrgodkendelsesbekendtgørelsen<sup>9</sup>, som skal overholdes hver for sig:

- Beskyttelsen af kategori 1-natur (ammoniakfølsom natur i Natura 2000-områder). Hvis der er kategori 1-natur i nærheden af husdyrbruget, må den årlige deposition af ammoniak i naturområdet højst udgøre 0,2, 0,4 eller 0,7 kg pr ha, afhængigt af om der ligger andre husdyrbrug inden for 2,5 km radius<sup>10</sup>.
- Beskyttelsen af kategori 2-natur (følsom natur af en vis størrelse uden for Natura 2000-områder). Den årlige deposition af ammoniak må her højst udgøre 1,0 kg pr ha.
- Beskyttelsen af kategori 3-natur (lokal, regional og anden følsom natur, herunder ammoniakfølsom skov og natur beskyttet efter § 3<sup>11</sup>). Her er der ikke et fast krav til den

---

<sup>9</sup> Bekendtgørelse nr 2256 af 29. december 2020 om godkendelse og tilladelse m.v. af husdyrbrug

<sup>10</sup> Fastlæggningen af, hvilke naturtyper der omfattes af kategori 1 og 2 følger af husdyrgodkendelsesbekendtgørelsens § 2, stk. 1, samt bilag 3, afsnit D.

<sup>11</sup> Lovbekendtgørelse nr. 1986 af 27. oktober 2021.

maksimale deposition fra husdyrbruget. Kommunen foretager i stedet en faglig vurdering af betydningen for den pågældende natur af den beregnede merdeposition af<sup>12</sup>. Kommunen kan kun sætte vilkår, hvis det ansøgte medfører en merdeposition på mindst 1 Kg N/Ha/år.

Desuden kan kravet om anvendelse af BAT-teknologi også medføre krav om begrænsning i udledningen af ammoniak, se afsnit om BAT nedenfor.

### Kategori 1-natur

Det nærmeste Natura 2000-område er "Store Vandskel, Rørbæk Sø og Tinet Krat" som ligger 7,7 km nordøst for husdyrbruget.

I så stor afstand viser beregningerne en årlig deposition af ammoniak på 0,0 kg pr ha. En så lav deposition vurderes ikke at kunne have nogen effekt på ammoniakfølsom natur inden for Natura 2000-området eller de arter, som indgår i udpegningsgrundlaget.

### Kategori 2-natur

Nærmeste kategori 2-natur er et overdrev beliggende 4.800 m nordvest for husdyrbruget.

Den tilladte mængde ammoniak fra husdyrbruget, som må deponeres på kategori 2-natur, er som nævnt 1,0 kg pr ha pr år. Det er beregnet, at den årlige deposition af ammoniak fra husdyrbruget i den pågældende naturtype vil være 0,0 kg pr ha. Det konstateres derfor, at reglerne for beskyttelse af kategori 2-natur er overholdt.

### Kategori 3-natur

For kategori 3-natur skal kommunen efter § 29 i husdyrgodkendelsesbekendtgørelsen vurdere, om merdepositionen af ammoniak fra husdyrbruget kan have væsentlig indvirkning på naturområdet. Merdepositionen skal forstås som forskellen mellem totaldepositionen fra husdyrbruget i ansøgt drift og totaldepositionen fra husdyrbruget i driften før udvidelsen/ændringen (såkaldt nudrift).

---

<sup>12</sup> For kategori 3-natur er det merdepositionen, som skal vurderes. For kategori 1- og 2-natur vurderes der ud fra totaldepositionen.

For at inddrage tidligere udvidelser skal merdepositionen også beregnes som forskellen mellem depositionerne i ansøgt drift og driften for 8 år siden.

Inden for en radius på ca. 1 km omkring staldanlægget er der 2 heder, 4 moser, 2 enge og en række mindre søer omfattet af Naturbeskyttelseslovens § 3. Der er ingen ammoniakfølsomme skove se kort i bilag 2. Der er registreret sjældne arter (Rundbladet soldug) i tilknytning til en hede 1.000 m syd for staldanlægget. (Se bilag 2)

Meremissionen i forhold til 8 årsdriften er marginal med 19,4 kg N/år, hvilket beregningsmæssigt fører til en beregnet merdeposition på naturområderne på 0 kg N/år/ha.

Da merdepositionen af ammoniak er mindre end 1 kg N/ha/år, vurderes det ansøgte ikke at medføre en tilstandsændring af naturområderne.

#### Sjældne arter

Der er ikke registreret levesteder for Bilag IV-arter som er kvælstomfølsomme inden for en radius af 1.000 m fra anlægget. Kommunen har ud fra afstanden til levesteder vurderet, at projektet ikke medfører væsentlige forringelser for Bilag IV-arter som følge af ammoniakemission fra anlægget.

### **3.4. Bedste tilgængelige teknik (BAT)**

Kravet om anvendelse af BAT-teknologi bygger på det princip, at landmanden ved udvidelser eller ændringer af sit husdyrbrug skal forebygge og begrænse forurening fra produktionen ved anvendelse af den bedste, tilgængelige teknologi – bedre kendt som "BAT-teknologi". Hvilken teknologi der anses for BAT-teknologi, fastlægges af Miljøstyrelsen ud fra afprøvninger af forskellige teknologier for bl.a. renseseffekt og økonomi. Herefter foretages for alle teknologier en afvejning af renseseffekt over for prisen på teknologien for at sikre, at teknologien ikke er uforholdsmæssigt dyr i forhold til dens effektivitet. Teknologier kan altså blive afvist som BAT-teknologi, fordi de er for ineffektive, eller fordi de er for dyre.

Ved fastlægningen af, hvad der anses for BAT-teknologi, anlægges også den betragtning, at større virksomheder i branchen generelt må forventes at have bedre økonomiske muligheder end små for at anvende forureningsbegrænsende teknologi i produktionen. BAT-kravet fastsættes derfor strammere for større husdyrbrug end for små (proportionalitet).

I hver ansøgning om miljøgodkendelse beregnes det nu, hvad ammoniakemissionen fra den samlede produktion ville være i den ansøgte drift, hvis BAT-teknologi blev anvendt. Dette

niveau kaldes "BAT-niveauet" for den pågældende ansøgte drift og er altså en maksimumsgrænse, som skal overholdes i den ansøgte drift.

Ansøger er imidlertid frit stillet til at anvende en anden teknologi i stedet for BAT-teknologien i sin ansøgte drift – men ammoniakemissionen skal ned på BAT-niveauet.

### Ammoniakemission

For emission af ammoniak er der beregnet et BAT-niveau for hele husdyrbruget på 3.457 kg N/år.

Dette skal sammenlignes med den aktuelle produktion i den ansøgte drift, der som allerede nævnt udgør 3.457 kg om året. Beregningen er lavet ud fra de husdyrtekniske data om bedriften, som ansøger selv har tastet ind i sin ansøgning, og som fremgår af vilkår nr. 1 og 2.

Det konstateres, at BAT-niveauet for emission af ammoniak er overholdt.

Ansøger har derudover i den miljøtekniske redegørelse beskrevet, hvordan vand og energiforbrug minimeres og foderforbruget optimeres gennem fasefodring, samt at der udføres egenkontrol på relevante parametre.

### Samlet vurdering

Det er kommunens vurdering, at der er redegjort tilstrækkeligt for anvendelse af BAT samt eventuelle fravalg af BAT. Der er stillet vilkår om staldsystemer, beredskabsplan samt journal over vand og strømforbrug. Ud fra ansøgers redegørelse for anvendelse af BAT og de stillede vilkår, er det Vejle Kommunes vurdering, at BAT er anvendt i et tilstrækkeligt omfang i projektet.

### **3.5. Lugt**

Ifølge § 32 i husdyrgodkendelsesbekendtgørelsen skal der ud fra atmosfæriske modeller for spredning af lugt fra husdyrproduktioner beregnes, hvor langt der skal være til de omkringboende, for at lugtgenerne for produktionen for disse omkringboende forbliver inden for rimelighedens grænser efter udvidelsen/ændringen af husdyrbruget. Rimelighedens grænser er derefter specificeret ud for tre grupper af omkringboende: enkelt-boliger (hvortil

lugtgenæafstandskravene er mildest), samlet bebyggelse (middel) og byzone/sommerhusområde (skrappest).

Vejle Kommune har vurderet lugtgenæafstand for hver kategori og har sammenlignet tallene med den fysiske afstand til de omkringboende, som er tættest på i hver af de tre kategorier.

Den følgende tabel viser resultaterne. En stjerne ved et tal i kolonnen "Fysisk afstand" viser, at den fysiske afstand er stor nok, og at lugtreglerne for den pågældende kategori er overholdt.

Nabokategori	Nærmeste nabo	Lugtgenæafstand	Fysisk afstand
Byzone mv. <sup>13</sup>	Give	321 m	1.390 m *
Samlet bebyggelse	Troldmosevej 12	180 m	1.742 m *
Enkelt bolig (uden landbrugspligt)	Vejlevej 235	105 m	525 m *

Det kan konkluderes af tabellen, at lugtreglerne i § 31 er overholdt for alle tre kategorier af naboer.

### **3.6. Lys, støj, rystelser, støv, skadedyr og transport**

#### Belysning

Der er udendørs belysning styret af bevægelsescensur. I stalden er der dagslysstyring og begrænset natbelysning. Det er kommunens vurdering, at der på baggrund af afstanden til de omboende ikke vil være væsentlige gener fra belysning.

#### Støj

De primære kilder til støj fra anlægget vil komme fra foderanlægget, kompressorer samt intern transport og transport til og fra anlægget. Der vurderes ikke, at være særligt støjende aktiviteter forbundet med produktionen. Kommunen har vurderet, at de omboende kan sikres mod væsentlige støjgener ved at stille vilkår om overholdelse af konkrete støjgrænser samt vilkår om, at der skal foretages målinger, såfremt der skulle opstå begrundet tvivl om, hvorvidt ejendommens drift kan leve op til de fastsatte grænser.

---

<sup>13</sup> Eksisterende eller ifølge kommuneplanens rammedel fremtidigt byzone- eller sommerhusområde.

### Rystelser

Rystelser kan i visse tilfælde være til gene fra en virksomhed eller landbrug, afhængigt af, hvilke aktiviteter, der foretages, samt afstanden til de omkringboende naboer. For det konkrete husdyrbrug er der ikke oplyst om aktiviteter, som i særlig grad skulle frembringe vibrationer, rystelser eller lavfrekvent støj. Da der er relativ stor afstand til naboer, er det kommunens vurdering, at der ikke er risiko for væsentlige gener i den forbindelse.

### Støv

De primære kilder til støv vil være håndtering af halm og foderindblæsning samt transport på ejendommen. Det er kommunens vurdering, at der på baggrund af afstanden til de omboende ikke vil være risiko for væsentlige støvgener.

### Skadedyr

Der er stillet vilkår om effektiv fluebekæmpelse. Det er Vejle Kommunes vurdering, at der med de i ansøgningen angivne forhold og de stillede vilkår ikke er væsentlig risiko for gener fra skadedyr.

### Transport

Vejle Kommune har vurderet den trafikale belastning for omgivelserne og de gener, der er forbundet med transport i forbindelse med driften af husdyrbruget.

Antallet af transporter til og fra ejendommen fremgår af den miljøtekniske beskrivelse. Der vil samlet set være ca. 400 transporter til og fra ejendommen. Derudover er der interne transporter mellem ejendommen og foldarealerne. Transporter til og fra ejendommen foregår via Vejlevej og Mosegårdvej.

Det er kommunens vurdering, at der er valgt de mest hensigtsmæssige transportveje for produkter til og fra ejendommen, og at transporten til og fra anlægget ikke vil medføre væsentlige øgede trafikale og miljømæssige gener i nærområdet.



### **3.7. Affald, olie og kemikalier**

Affaldshåndtering er omfattet Vejle Kommunes affaldsregulativer. Som bilag til ansøgningen har ansøger indsendt en miljøteknisk redegørelse, hvori der er redegjort for husdyrbrugets affaldsfraktioner og håndtering af affald. Vejle Kommune vurderer herudfra, at opbevaring og håndtering af affald på husdyrbruget ikke vil være til gene for omkringboende og ikke vil medføre væsentlig forurening.

Der er 1 dieselolietank fra 2018 på ejendommen. Olietankene er placeret i maskinhuset, hvor smøreolie ligeledes opbevares på fast belægning uden afløb. Spildolie opbevares i værkstedet i dunke, der afsættes til autoriseret modtager. Der er ikke sprøjtemidler på ejendommen, da den drives økologisk. Medicin opbevares i stald og afleveres og modtages af dyrlægen.

Det er kommunens vurdering, at opbevaring og håndtering af olie og kemikalier med de stillede vilkår sker hensigtsmæssigt, så der ikke er væsentlig risiko for påvirkning af jord, grundvand, overfladevand eller natur.

### **3.8. Landskabelige hensyn**

#### Faste anlæg

Vejle Kommune har foretaget en vurdering af de eksisterende bygninger og anlægs placering og udformning i forhold til de landskabelige værdier og bevaringsværdige kulturmiljøer. (Se bilag 3)

Området, hvor ejendommen er beliggende, kan karakteriseres som landbrugsland med flere spredte hegn og mindre nåletræsbevoksninger.

Ejendommens bygninger ligger i god afstand fra nærmeste område med værdifuldt landskab og bevaringsværdige kulturmiljøer.

Ejendommens bygninger ligger ikke inden for særlige økologiske forbindelsesområder og økologiske forbindelsesområder.

Ejendommens bygninger er ikke omfattet af beskyttelseshensyn i forhold til kirker, søer, åer, fortidsminder, diger eller skove.

Ejendommens bygninger ligger ikke i et fredet område.

## Foldarealer

Markerne, der anvendes til folde er hegnet ind med et udvendigt hegn langs markskel (se bilag 3). Foldarealerne ligger næsten udelukkende på arealer, der er udpeget som særlig værdifuld landbrugsjord i kommuneplanen. Enkelte af foldarealerne overlapper udpegninger af potentielle økologiske forbindelsesområder. Hegningerne vurderes ikke generelt at forhindre forbindelse mellem naturområderne i området. Der er ikke andre værdifulde kultur- og landskabsudpegninger på foldarealerne. Der stilles vilkår til fjernelse af hegn

På ejede jorde skal hegnet fjernes ved ophør af svineproduktionen på friland, og på evt. forpagtede jorder skal hegnet fjernes hvis forpagtningen og dermed frilandsproduktionen på areale ophører.

Det er Vejle Kommunes vurdering, at der ikke vil ske en væsentlig påvirkning af landskabet eller kulturmiljøer som følge af opførelse af udearealerne ved stald og etablering af folde på markerne.

### **3.9. Ophør**

Vejle Kommune har stillet vilkår til handlinger i forbindelse med ophør vedrørende stalde, opbevaringsanlæg og indhegninger.

Vejle Kommune vurderer, at disse tiltag er tilstrækkelige til at undgå forureningsfare og til at sikre, at ejendommen ikke vil blive belastet med skadedyr. Endvidere vurderer kommunen, at der ikke er risiko for, at ejendommen kommer til at fremstå som et uhensigtsmæssigt øde og forladt element i landskabet.

### **3.10. Alternativer**

Miljøgodkendelsen omfatter ikke opførelse af nyt byggeri som f.eks. ny stald eller ny gyllebeholder. Det er derfor efter kommunes opfattelse ikke relevant at overveje yderligere alternativer, idet produktionen alternativt fortsætter i henhold til den eksisterende miljøgodkendelse.

### **3.11. Samlet vurdering**

Vejle Kommune har vurderet miljøbelastningen fra husdyrbruget på Mosegårdvej 1, 7323 Give. Kommunen vurderer, at husdyrbruget har truffet de nødvendige foranstaltninger til at forebygge og begrænse forureningen fra husdyrbruget samt at det ansøgte overholder kravene i husdyrbrugloven og tilhørende bekendtgørelsen. Endvidere vurderer kommunen, at husdyrbruget efter udvidelsen med overholdelse af godkendelsens vilkår kan drives uden væsentlig indvirkning på miljøet.

## 4. Offentlighed og klagevejledning

### 4.1 Annonceringer og høringer

Et udkast til afgørelsen har været i høring hos ansøger, relevante naboer og parter samt andre, som har anmodet om at blive hørt. Høringen gav ikke anledning til bemærkninger fra de hørte parter/gav anledning til indsigelser fra x parter. Den endelige afgørelse er derfor ikke ændret i forhold til udkastet, som blev sendt i høring /ændret ved tilføjelse af vilkår om x.

Vejle Kommunes afgørelse offentliggøres på kommunens hjemmeside den x. måned 2018.

### 4.2. Klagevejledning

Denne afgørelse er meddelt efter § 16 b i husdyrbrugloven<sup>14</sup>.

Afgørelsen kan påklages indtil 4 uger efter offentliggørelsen, jf. kapitel 7 i husdyrbrugloven. Det vil sige, at en eventuel klage skal være modtaget senest den x 2020 kl. 23.59 af Vejle Kommune via Miljø- og Fødevareklagenævnets klageportal. Enhver, der har væsentlig individuel interesse i sagen, samt en række foreninger og organisationer m.v. vil kunne klage over kommunens afgørelse.

Klagen skal indsendes via klageportalen på [www.naevneneshus.dk](http://www.naevneneshus.dk). Her findes også vejledning om, hvordan klageportalen anvendes. Klagen sendes gennem klageportalen til kommunen. En klage anses for indgivet, når den er tilgængelig for kommunen i klageportalen.

Der er fastsat et klagegebyr på 900 kr. for privatpersoner og 1.800 kr. for virksomheder og organisationer. Gebyret skal betales ved elektronisk overførsel eller ved girobetaling.

Miljø- og Fødevareklagenævnet skal som udgangspunkt afvise en klage, der kommer uden om klageportalen. I særlige tilfælde kan du klage uden om klageportalen. Hvis du ønsker at blive fritaget fra at bruge klageportalen, skal du aflevere klagen og en begrundet anmodning om

---

<sup>14</sup> Lov nr. 1572 af 20. december 2006 om lov om husdyrbrug og anvendelse af gødning m.v. med senere ændringer.

fritagelse til kommunen. Kommunen videresender herefter anmodningen til Miljø- og Fødevareklagenævnet, som træffer afgørelse om, hvorvidt du kan blive fritaget.

En eventuel klage over afgørelsen har ikke opsættende virkning medmindre Miljø- og Fødevareklagenævnet bestemmer andet. Det skal bemærkes, at Miljø- og Fødevareklagenævnet ved sin behandling kan ændre eller ophæve en godkendelse. Hvis ansøger igangsætter projektet, før klagesagen er afgjort, sker det for eget ansvar, jf. husdyrbruglovens § 81, stk. 2.

Kommunens afgørelse kan også indbringes for domstolene. Retssagen skal være anlagt inden 6 måneder fra den dag, afgørelsen har været offentligt bekendtgjort.

# Miljøteknisk redegørelse for Lille Mosegård



Bovbjerg Økologi A/S  
Mosegårdvej 1,  
7323 Give.

Udarbejdet den 4. Januar 2023  
Af miljørådgiver Helle Borum



**vestjysk**  
- med vilje og til gavn

## Indholdsfortegnelse

Indledning.....	3
Kort beskrivelse .....	4
Basisoplysninger .....	4
Oplysninger om samdrift med andre ejendomme .....	4
Biaktiviteter .....	4
IE-brug .....	4
Oplysninger om husdyrbruget og det ansøgte.....	5
Indretning og drift .....	5
Afløbsforhold .....	7
Foderopbevaring .....	8
Lys .....	9
Anlægsarbejder, bygningsmæssige ændringer eller ny bebyggelse .....	9
Håndtering og opbevaring af husdyrgødning.....	9
Beliggenhed .....	10
Planforhold .....	10
Landskab .....	10
Afstandskrav .....	12
Naturområder.....	13
Ammoniakemission .....	13
Internationale naturbeskyttelsesområder (Natura 2000).....	13
Kategori 1-natur .....	14
Kategori 2-natur .....	15
§ 3 områder .....	15
Kategori 3-natur .....	16
Lugt .....	16
Øvrige emissioner og genepåvirkninger fra husdyrbruget og det ansøgte.....	17
Støv .....	17
Fluer og skadedyr .....	17
Til- og frakørsels forhold.....	17
Rystelser .....	19
Støj.....	19

# BILAG 1

Miljøteknisk redegørelse for Mosegårdvej 1, 7323 Give.

---

Forurenings- og genebegrænsende foranstaltninger.....	19
Forslag til egenkontrol.....	21
Væsentlige virkninger fra reststoffer, affaldsproduktionen, samt ved brugen af naturressourcer.....	22
Reststoffer (olie, rengøringsmidler, kemikalier, medicin m.m.).....	22
Affald .....	22
Døde dyr .....	23
Vand.....	24
Energi.....	24
BAT (ammoniak) .....	25
Fravalg af BAT .....	25
Eventuelle grænseoverskridende virkninger.....	26



## Indledning

Denne miljøtekniske redegørelse beskriver de nuværende og fremtidige forhold på husdyrbruget på Mosegårdvej 1, 7323 Give, beliggende i Vejle Kommune.

Redegørelsen beskriver de faktiske forhold i dag samt udvidelsens karakteristika, herunder den forventede drift efter ibrugtagning.

Rapporten er opbygget jf. Bilag 1 i Bek. nr. 2225 af 27/11/2021 (Husdyrgodkendelsesbekendtgørelsen).

God læselyst.

## Kort beskrivelse

Bovbjerg Økologi blev etableret i 2017 og er Danmarks første og eneste økologiske opformering, hvor vi kombinerer høj ekspertise indenfor avl med økologiske velfærdsprincipper. Vi leverer hermed avlsdyr til andre økologer, hvilket er en helt ny mulighed i Danmark.

Vi ser et potentiale i at danske økologer kan optimere deres bedrifter ved at indkøbe økologiske polte og derved opnå fordele ved at den økologiske gris fra dag 1 er tilvænnet økologiske forhold.

Vi fokuserer på den bæredygtige gris, der er robust til at leve indtil slagting uden unaturlige indgreb, og vores vision er dermed at lave den bedste gris til økologiske forhold.

<https://www.bovbjerg-okologi.dk/>

Ansøger ønsker med denne ansøgning at overgå til stipladsmodellen og dermed udnytte den fleksibilitet det giver med hensyn til den økologiske griseproduktion på Lille Mosegård.

Det har givet visse udfordringer, at være låst på antal producerede grise og især afgangsvægten på grisene, hvilket den gamle godkendelse gør.

## Basisoplysninger

### Oplysninger om samdrift med andre ejendomme

Udover Mosegårdvej 1 ejer og driver ansøger Sejrupvej 30, 7323 Give, hvor der ligeledes er en økologisk so, smågrise- og slagtesvineproduktion. Afstanden mellem de to ejendomme er ca. 6,6 km i luftlinje.

På baggrund af afstanden, og at ejendommen hver især kan drives som selvstændige enheder samt tidligere er miljøgodkendt hver for sig, vurderes der at der ikke er tale om en teknisk og forureningsmæssig forbindelse, jf. Husdyrlovens § 16c, imellem de to ejendomme. Der ansøges derfor en særskilt miljøgodkendelse til husdyrproduktionen på Mosegårdvej 1.

### Biaktiviteter

Ingen.

### IE-brug

Husdyrbruget er ikke kategoriseret som et IE-brug, da der er færre end 750 årssøer og færre end 2000 stipladser til slagtesvin. Det ansøgte har en ammoniakfordampning under 3.500 kg NH<sub>3</sub>-N/år, og er dermed omfattet af § 16b i Husdyrbrugetloven.

## Oplysninger om husdyrbruget og det ansøgte

### Indretning og drift

Stalde og produktioner						
Staldnavn	Staldstørrelse (m <sup>2</sup> )	Ventilation	Kildehøjde	Produktion	Antal måneder udegående	Produktionsareal (m <sup>2</sup> )
<b>Ansøgt drift</b>						
Svinestald	1840	Naturlig ventilation	3 m	(#575406) Slagtesvin. Økologiske stalde	0	1703
Sygesti	165	Blandet ventilation	3 m	(#576131) Slagtesvin. Økologiske stalde	0	136
Løbeafdeling søer	656	Blandet ventilation	3 m	(#576132) Søer, golde og drægtige. Løsgående, dybstrøelse + spaltegulv	0	557
<b>Sum</b>						<b>2396</b>
<b>Nudrift</b>						
Svinestald	1840	Naturlig ventilation	3 m	(#575416) Slagtesvin. Økologiske stalde	0	1703
Sygesti	165	Blandet ventilation	3 m	(#576133) Slagtesvin. Økologiske stalde	0	136
Løbeafdeling søer	656	Blandet ventilation	3 m	(#576134) Søer, golde og drægtige. Løsgående, dybstrøelse + spaltegulv	0	557
<b>Sum</b>						<b>2396</b>
<b>8 års drift</b>						
Tidligere dybstrøelsesstald til kvier	1194	Blandet ventilation	3 m	(#575893) Malkekøer, kvier og stude. Dybstrøelse	0	600
Tidligere kostald	2666	Blandet ventilation	3 m	(#576135) Malkekøer, kvier og stude. Sengestald med spalter (kanal, bagskyl eller ringkanal)	0	2282
<b>Sum</b>						<b>2882</b>

**Tabel 1. Husdyrbrugets produktionsarealer**

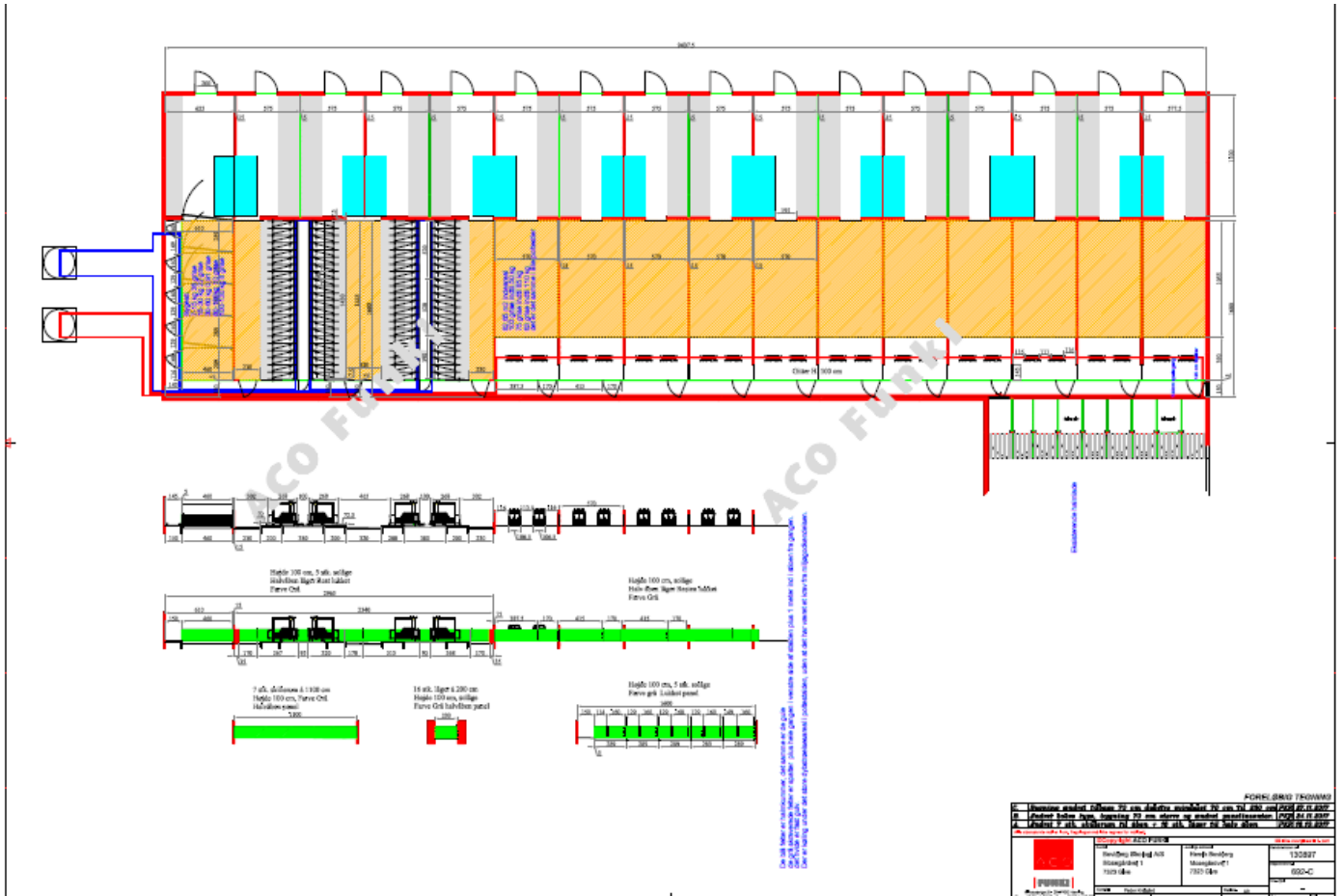
Der sker ingen ændringer i stalden. Søerne er på friland i flytbare hytter det meste af tiden og er dermed ikke omfattet af miljøgodkendelsespligten. Søerne lukkes på stald 1-2 uger når de skal løbes. Løbeafdelingen fremgår af ansøgningen.

Ansøger har selv opmålt produktionsarealet i denne ansøgning. Byggetegning vedhæftet.

I miljøgodkendelsen fra 2017 beregnede man på fiktive stalde til søerne på friland. Det gør man ikke længere. Nudriften i nuværende ansøgning er derfor ikke enslydende med ansøgt drift i miljøgodkendelsen fra 2017. Der var ligeledes på daværende tidspunkt ikke noget økologisk staldsystem til slagtesvin. Det er der i dag. Da der ingen ændringer er sket eller fremadrettet foretages, har vi valgt at indsætte nudrift og ansøgt drift som ens drifter, hvilket de er.

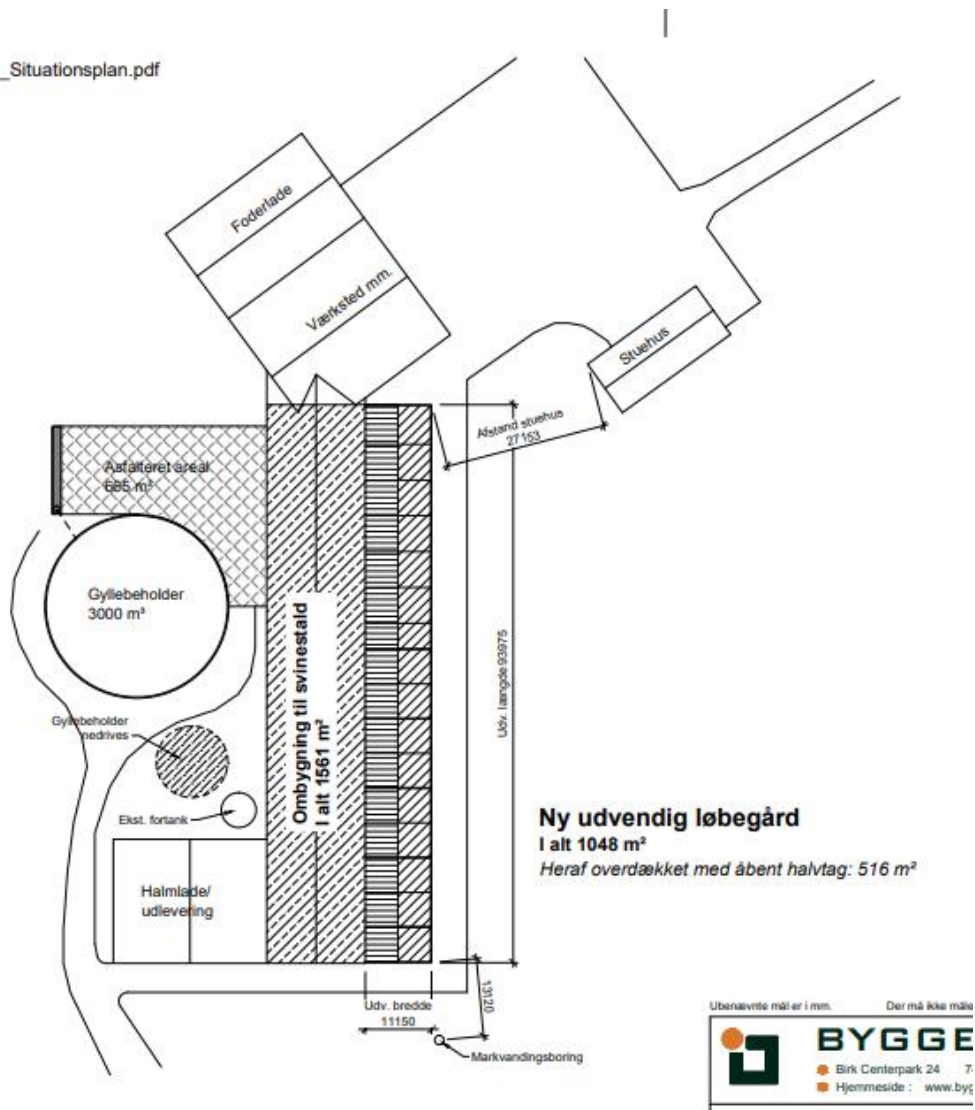
# BILAG 1

Miljøteknisk redegørelse for Mosegårdvej 1, 7323 Give.



Figur 1. Indretningsplan. Vedhæftet som bilag.

2. Indsendelse: 1, 17177 \_Situationsplan.pdf



Figur 2. Situationsplan

## Afløbsforhold

Alle afløbsforhold ses på nedenstående figur 3.

Vand fra befæstede areal og ensilagesiloer løber i gyllekanaler og videre til gylletanken.

Der produceres årligt ca. 1.608 m<sup>3</sup> gylle. Dertil kommer ca. 400 m<sup>3</sup> vand fra befæstet løbegård. Den samlede opbevaringskapacitet i gyllebeholderen er 3.000 m<sup>3</sup>, svarende til 17,9 måneders opbevaring.

Terrænet omkring gyllebeholderen er svagt skrånende og der er 130 m til grøfter, vandløb, søer, dræn og borer. Ansøger har redegjort for håndtering af uheld i beredskabsplanen for ejendommen.

Der produceres årligt ca. 450 tons dybstrøelse. Dybstrøelsen afsættes til biogasanlæg og opbevares i containere. Der er etableret en 100 m<sup>2</sup> stor møddingsplads med afløb til gyllebeholder, hvor containere kan stå, og som også kan anvendes til traditionel opbevaring og udbringning efter reglerne i Husdyrgødningsbekendtgørelsen.

Månsson biogas afhenter hver uge dybstrøelse i de 2 containere samt gylle fra fortanken. Den leveres afgasset gylle retur i gylletanken.



Figur 3. Afløbsplan

## Foderopbevaring

Grisefoderet opbevares i fodersiloer indendørs i foderladen. Grovfoderet køres i wrap-baller og udfodres igen derfra i mark og stald. Wrapballerne opbevares udendørs. Se figur 3.

Indkøb af foder sker på baggrund af foderplanlægning, og der er faste aftaler om levering af foder.

Foderanlæg justeres jævnligt, således at den udfodrede mængde svarer til dyregruppen, og unødigt foderspild minimeres.



# BILAG 1

Miljøteknisk redegørelse for Mosegårdvej 1, 7323 Give.

---

Grisene fasefodres, dvs. at der fodres med forskellige foderblandinger afhængigt af dyrenes alder/levende vægt. Kravet til næringsstoffer er forskelligt, og ved at fasefodre indenfor normerne undgås en generel overforsyning med råprotein og fosfor, som ellers vil udskilles via husdyrgødningen og belaste miljøet.

## Lys

Der er udendørs belysning ved løbegården der tændes ved aflevering af grise få timer om ugen. Der er lys i stalden i dagtimerne og ingen lys om natten, der kan være generende for omkringboende.

## Anlægsarbejder, bygningsmæssige ændringer eller ny bebyggelse

Der anlægges ikke nye indkørsler, veje m.m., og der sker ingen bygningsmæssige ændringer eller opføres nye bygninger.

## Håndtering og opbevaring af husdyrgødning

Opbevaringsanlæg	Opførsels år / 10 års beholder- kontrol	Kapacitet (m <sup>3</sup> )	Overfladeareal (m <sup>2</sup> )	Teknologi
Gylletank	1994/2015	3.000	717	Flydelag
<b>I alt</b>		<b>3.000</b>		

Tabel 2. Opbevaringsanlæg til husdyrgødning.

Flydende husdyrgødning omfatter gylle og hvad, der i øvrigt ledes til gylleanlægget i form af vaskevand mv.

Der er etableret fortank til gyllebeholderen. Fortanken benyttes til afhentning af gylle til biogas. Når der hentes gylle til biogas sluses gyllen ud fra stalden til fortanken, hvor det bliver suget direkte op i tankvognen.



Figur 4. Containere til dybstrøelse og fortanken

### *Dybstrøelse:*

I fronten af løbegården (mod øst) er der etableret en betonplads, hvorpå der er placeret to containere. Se figur 3. Betonpladsen har hældning ind mod løbegården så evt. saft/regn fra containerne løber ind i løbegården. Dybstrøelsen fra løsdriftstalden fyldes i containerne. Containerne afhentes hver tirsdag og køres til Nature Energy Månsson.

Det vurderes hermed, at husdyrgødningsbekendtgørelsens generelle krav til håndtering og opbevaring af husdyrgødning, er tilstrækkelig til beskyttelse af omgivelserne.

## **Beliggenhed**

### **Planforhold**

Ejendommen er beliggende i det åbne land. Nærmeste nabo uden landbrugspligt er Vejlevej 235, som ligger ca. 500 m nordøst for anlægget. Den nærmeste samlede bebyggelse er Give beliggende ca. 1,7 km sydøst for anlægget. Nærmeste by er Give, som ligger 1,7 km sydøst for ejendommen.

### **Landskab**

Området, hvor ejendommen er beliggende, kan karakteriseres som landbrugsland med flere spredte hegn og mindre nåletræsbevoksninger.



# BILAG 1

Miljøteknisk redegørelse for Mosegårdvej 1, 7323 Give.

Ejendommens bygninger ligger i god afstand fra nærmeste område med værdifuldt landskab og bevaringsværdige kulturmiljøer.

Ejendommens bygninger ligger ikke inden for særlige økologiske forbindelsesområder og økologiske forbindelsesområder.

Ejendommens bygninger er ikke omfattet af beskyttelse hensyn i forhold til kirker, søer, åer, fortidsminder, diger eller skove.

Ejendommens bygninger ligger ikke i et fredet område.

Husdyrbrugets beliggenhed i forhold til udpegningerne og fredninger er herunder gennemgået.

Zonestatus: Husdyrbruget er placeret i landzone.

Lokalplan: Der er ikke udarbejdet lokalplan for landzoneområdet

Husdyrbruget ligger indenfor:

	Indenfor	Udenfor
Særlig værdifuldt landbrugsområde	x	
Skovrejsningsområde		X
Lavbundsområde		X
Naturbeskyttelsesområde		X
Økologiske forbindelser / spredningskorridorer		X
Kulturhistoriske bevaringsværdier / kulturmiljø		X
Bevaringsværdigt landskab		X
Større sammenhængende landskab		X
Område for store husdyrbrug		X
Specifikke geologiske bevaringsværdier		X
Kystnærhedszone		X
Strandbeskyttelseslinje		X
Kirkebyggelinje		X
Skovbyggelinje		X
Å beskyttelseslinje		X
Sø beskyttelseslinje		X
Beskyttede sten- og jorddiger		X
Fredede områder		X
Fortidsminde beskyttelseszone		X
Habitatområde		X
Råstofområder		X
Boringsnære beskyttelsesområder		X
Område med særlig drikkevandsinteresse		X
Nitratfølsomt indvindingsområde		X
Sprøjttemiddelfølsomme indvindingsområde		X
Jordforurening V1		X
Jordforurening V2		X

Tabel 3. Landskabelige udpegninger

Ejendommen ligger indenfor *særlig værdifuldt landbrugsområde*. Indenfor disse områder forudses der ikke væsentlige konflikter mellem landbrugsdriften og de omgivende arealanvendelser, og områderne skal i særlig grad anvendes til jordbrugsdrift.

Da der ikke sker nogle bygningsmæssige ændringer eller anlægsarbejder, vil der ikke ske en væsentlig påvirkning af landskabet som følge af projektet.

## Afstandskrav

Afstandskravene i henhold til § 6-8 i Lbk. nr. 520 af 1. maj 2019 om husdyrbrug og anvendelse af gødning m.v. (Husdyrbrugloven) er følgende:

§ 6:

- indenfor et eksisterende eller ifølge kommuneplanens rammedel fremtidigt byzone- eller sommerhusområde
- i et område i landzone, der i lokalplan er udlagt til boligformål, blandet bolig og erhvervsformål eller til offentlige formål med henblik på beboelse, institutioner, rekreative formål og lign.,
- i en afstand mindre end 50 m fra ovennævnte områder eller
- i en afstand mindre end 50 m fra en nabobeboelse.

§ 7:

- helt eller delvist indenfor eller i en afstand mindre end 10 m fra kategori 1 og kategori 2 naturtyper (jf. Husdyrgodkendelsesbekendtgørelsens § 2 stk. 1 og 2).

§ 8:

- ikke almene vandforsyningsanlæg (25 m)- 13 m
- almene vandforsyningsanlæg (50 m)
- vandløb, dræn og søer (15 m)
- offentlig vej og privat fællesvej (15 m)
- levnedsmiddelvirksomhed (25 m)
- beboelse på samme ejendom (15 m)
- naboskel (30 m)

Afstandene er afsat som punkter i husdyrgodkendelse.dk

Der sker ikke nogen udvidelse af produktionsarealet. Det vurderes derfor at alle afstandskrav er overholdt og der er givet dispensation i forhold til afstanden til boring DGU 105.896 i forbindelse med byggeriet i 2017.



Figur 5. Ud fra målt afstand på et luftfoto, overholdes afstandskravet til boringen.

## Naturområder

### Ammoniakemission

På et husdyrbrug er det stalde og husdyrgødningslagre, der er hovedkilden til udledning af luftbåret kvælstof (ammoniakfordampning). Beregninger der er foretaget i *husdyrgodkendelse.dk*, viser at ammoniakfordampningen i ansøgt drift er 3.457,2 kg NH<sub>3</sub>-N/år.

For at kunne vurdere merdepositionen til kategori 3 natur, er produktionsarealets størrelse for 8 år siden og nudriften fastsat til produktionsarealet, som er godkendt den 15. august 2017.

Forudsætningerne for ammoniakemissionen i ansøgt drift er beskrevet under Indretning og drift.

### Internationale naturbeskyttelsesområder (Natura 2000)

Staldanlægget ligger i en afstand af ca. 7,7 km fra det internationale naturbeskyttelsesområde (Natura 2000-område) nr. 76 Store Vandskel, Rørbæk Sø og Tinnets Krat.

Udpegningsgrundlaget ses i tabellen nedenfor.

## BILAG 1

Miljøteknisk redegørelse for Mosegårdvej 1, 7323 Give.

Nr.	Habitatområde	Kode	Udpegningsgrundlag
76	Store Vandskel, Rørbæk Sø og Tinnets Krat	1088	Bæklampret ( <i>Lampetra planeri</i> )
		1166	Stor vandsalamander ( <i>Triturus cristatus cristatus</i> )
		1318	Damflagermus ( <i>Myotis dasycneme</i> )
		1355	Odder ( <i>Lutra lutra</i> )
		1393	Blank seglmos ( <i>Drepanocladus vernicosus</i> )
		3130	Ret næringsfattige søer og vandhuller med små amfibiske planter ved bredden
		3140	Kalkrige søer og vandhuller med kransalger
		3150	Næringsrige søer og vandhuller med flydeplanter eller store vandaks
		3160	Brunvandede søer og vandhuller
		3260	Vandløb med vandplanter
		4010	Våde dværgbusksamfund med klokkelyng
		4030	Tørre dværgbusksamfund (heder)
		5130	Enekrat på heder, overdrev eller skrænter
		6230	Artsrige overdrev eller græsheder på mere eller mindre sur bund
		6410	Tidvis våde enge på mager eller kalkrig bund, ofte med blåtop
		7140	Hængesæk og andre kærersamfund dannet flydende i vand
		7220	Kilder og væld med kalkholdigt (hårdt) vand
		7230	Rigkær
		9110	Bøgeskove på morbund uden kristtorn
		9130	Bøgeskove på muldbund
9190	Stilkegeskove og -krat på mager sur bund		
91D0	Skovbevoksede tørvemoser		
		91E0	Elle- og askeskove ved vandløb, søer og væld

Figur 6. Udpegningsgrundlag for Natura 2000-område nr. 76 Store Vandskel, Rørbæk Sø og Tinnets Krat.

**Kategori 1-natur** (nærmere bestemte ammoniakfølsomme naturtyper beliggende inden for internationale naturbeskyttelsesområder).

Anlægget er beliggende ca. 7,7 km vest for, det nærmeste kategori 1 naturområde.

# BILAG 1

Miljøteknisk redegørelse for Mosegårdvej 1, 7323 Give.

Der er foretaget beregninger i husdyrgodkendelse.dk, der viser en totaldeposition på 0,0 kg N. Kravet om maksimal total deposition er overholdt.

**Kategori 2-natur** (nærmere bestemte ammoniakfølsomme naturtyper, der er beliggende uden for internationale naturbeskyttelsesområder).

Anlægget er beliggende ca. 4,7 km sydøst for, det nærmeste kategori 2 hedeområde og 4,8 km sydvest for det nærmeste overdrev.

Der er foretaget beregninger i husdyrgodkendelse.dk, der viser en totaldeposition på 0,0 kg N. Kravet om maksimal total deposition på 1 kg N/ha/år er overholdt.

## § 3 områder

Af figur 4 fremgår de områder, som indenfor en afstand af 1.000 m fra anlægget er omfattet af naturbeskyttelseslovens § 3.



Figur 7. § 3 arealer indenfor 1.000 m fra husdyrbruget.

# BILAG 1

Miljøteknisk redegørelse for Mosegårdvej 1, 7323 Give.

Navn:	Kategori:	Opretter:	Kumulation:	Ruhed natur:	Merdeposition (kg N/ha/år):		Totaldeposition (kg N/ha/år):
					8-års drift	Nudrift:	
3. Overdrev	Kategori 2	Ansøger	0	Bn	0,0	0,0	0,0
2. Hede	Kategori 2	Ansøger	0	Mk	0,0	0,0	0,0
1. Linnet Krat	Kategori 1	Ansøger	1	Mk	0,0	0,0	0,0
6. Mose	Kategori 3	Ansøger	0	Mk	0,0	0,0	0,4
7. Mose	Kategori 3	Ansøger	0	Mk	0,0	0,0	0,5
5. Eng	Kategori 3	Ansøger	0	Bn	-0,1	0,0	1,2
4. Mose	Kategori 3	Ansøger	0	Mk	0,0	0,0	2,3

**Tabel 4. naturberegninger**

**Kategori 3-natur** (*ammoniakfølsomme naturtyper, herunder moser, heder og overdrev, som ikke er omfattet af ovenstående kategori 1 og 2*)

Inden for en radius på ca. 1 km omkring staldanlægget er der 2 heder, 4 moser, 2 enge og en række mindre søer omfattet af Naturbeskyttelseslovens § 3. Der er ingen ammoniakfølsomme skove. Der er registreret sjældne arter (Rundbladet soldug) i tilknytning til en hede 1.000 m syd for staldanlægget.

Vedr. mose nordvest for Mosegårdvej 1 (4):

Fra besigtigelse d. 13/12 2016: *"Der er tale om en tilgroet mose med pil, birk og med følgende planter i bunden: mosebunke, lysesiv, nellikerod sp., kærtidsel og en hel del udplantet spiræa og bambus! Med andre ord en mose uden særlig værdi.*

Der er foretaget beregninger i Husdyrgodkendelse.dk, der viser at merdepositionen på de nærmest liggende naturområder ikke overstiger 1 kg N/ha/år.

## Lugt

Lugt stammer fra staldene, samt fra opbevaring, transport og udbringning af husdyrgødning.

Der er naturlig ventilation i stalde.

Omrøring af gyllebeholder foretages før udbringning på markerne primært om foråret.





Lugtemissionen er beregnet i husdyrgodkendelse.dk ud fra oplysningerne om det ansøgte produktionsareal. Geneafstanden er overholdt i forhold til enkeltbolig, samlet bebyggelse og byzone.



# BILAG 1

Miljøteknisk redegørelse for Mosegårdvej 1, 7323 Give.

## Samlet resultat af lugtberegning

Bebyggelse	Kumulation	Model	Ukorrigeret geneafstand (m)	Korrigeret geneafstand (m)	Vægtet gennemsnitsafstand (m)	Genekriterie overholdt	
 Vejlevej 235	0	NY	105,3	105,3	524,8	Ja	▼
 Trolldmosevej 12	0	FMK	180,2	180,2	1742,4	Ja	▼
 Donneruplund, Give	0	FMK	320,5	320,5	1389,8	Ja	▼
 Give By, Give	0	FMK	320,5	320,5	1619,4	Ja	▼

### Forklaring til samlet resultat af lugtberegning

\* Geneafstanden fra NY modellen er 0, selvom der er en faktisk lugt fra staldgruppen. Dette skyldes at lugten er for lav til at lugtspredningen kan beregnes.

Konsekvenszone: 408 m

Tabel 5. Lugtgeneregning.

## Øvrige emissioner og genepåvirkninger fra husdyrbruget og det ansøgte.

### Støv

De primære kilder til støv vil være håndtering af halm og indblæsning af foder. Alt foder opbevares i udendørs eller indendørs i lukkede siloer. Transport af foder mellem fodersiloerne og stalden foregår i et lukket system, derved er støvgener fra håndtering af foder meget begrænset.

Det er ansøgers vurdering, at der på baggrund af afstanden til de omboende ikke vil være risiko for væsentlige støvgener.

### Fluer og skadedyr

For at bekæmpe skadedyr som kan være til gene for selve ejendommen foretages regelmæssig bekæmpelse af fluer, rotter og mus. Alle udendørs arealer samt områder omkring foderopbevaring holdes ryddeligt og rent.

Fluer bekæmpes ved hyppig udslusning af gylle samt med godkendte fluebekæmpelsesmidler i et begrænset, nødvendigt omfang og de til enhver tid nyeste retningslinjer fra Aarhus Universitet, Institut for Agroøkologi følges.

Det private firma Keltin benyttes til bekæmpelse af rotter.

### Til- og frakørsels forhold

Der er 1 indkørsel til ejendommen fra Vejlevej / Mosegårdvej. Transporterne sker via Mosegårdvej og Vejlevej, som det også har været tilfældet for den tidlige malkekvægsbesætning. Der vurderes ikke, at være alternative adgangsveje til og fra ejendommen, der er mere hensigtsmæssige.

# BILAG 1

Miljøteknisk redegørelse for Mosegårdvej 1, 7323 Give.



Figur 8. Til- og frakørselsforhold

Transporter forekommer i forbindelse med levering af foder, grise, brændstof og andre forbrugsstoffer. Der sker desuden transport i forbindelse med afhentning af gylle/dybstrøelse til biogas, levende og døde dyr samt intern på bedriften. Endelig er der transport i forbindelse med udbringning af husdyrgødning samt hjemtransport af afgrøder.

Én transport svarer til både en kørsel til og fra ejendommen.

Type	Antal/år	Kommentarer
Hjemmeavlet grovfoder		Grovfoderet køres i wrap-baller og udfodres igen derfra i mark og stald.
Indkøbt foder	52	Fra Grovvarerelskab. Opbevares i siloer i foderlade
Dieselolie	12	I tank i værksted
Døde dyr	52	Afhentes af DAKA
Gylle afhentning biogas	80	Gyllen transporteres i 38 m <sup>3</sup> tankvogne.
Levende dyr til og fra ejendommen	150	Polte afhentes hver uge



# BILAG 1

Miljøteknisk redegørelse for Mosegårdvej 1, 7323 Give.

---

		Slagtesøer afhentes hver 3. uge
Dyrlæge	52	Ugentligt besøg på fast tidspunkt mandag
Brug af maskinstation		Ingen. Fast samarbejdspartner omkring markarbejde.
<b>Samlet antal transporter</b>	<b>398</b>	<b>Det svarer til 7-8 ugentlige transporter.</b>

Tabel 6. Antal transporter til og fra ejendommen.

Hovedparten af transporterne til og fra ejendommen kommer ad Vejlevej.

De fleste transporter er med husdyrgødning til biogas og dyr. I højsæsonen for gyllekørsel i marken og høstvil der være flere transporter, og det kan det være nødvendigt med transporter i weekenden og uden for normal arbejdstid.

## Rystelser

Brug af maskiner i landbruget kan i nogle tilfælde give anledning til vibrationsgener. Dette vil typisk være rystelser maskinføreren udsættes for, fremfor rystelser der giver gener for det omgivende miljø. Denne type rystelser er en arbejdsmiljøfaktor og vurderingen af dette forhold indgår i arbejdspladsvurderingen (APV) og behandles ikke nærmere her.

I forbindelse med transporter kan der muligvis være vibrationer fra køretøjerne. Dette vil dog ikke være i et omfang der overstiger, hvad der almindeligvis må forventes fra kørsler på landets veje. Der er ikke nabobeboelser beliggende umiddelbart op til veje eller indkørsler. Rystelser fra ejendommen eller transporter i forbindelse med driften af denne forventes derfor ikke at give gener for omgivelserne.

## Støj

De primære kilder til støj fra anlægget vil være til og fra kørsel til ejendommen med foder, produkter og grise samt foderanlægget, der køre hele døgnet og kompresser i maskinhuset, der kun kører i dagtimerne.

## Forurenings- og genebegrænsende foranstaltninger

For at minimere risikoen for nedsivning af stoffer til grundvandet samt beskyttelse af det omgivende miljø, er der redegjort for procedure for håndtering af gylle, kemikalier og olie ved uheld på husdyrbruget.

### Redegørelse for mulige uheld:

Umiddelbare risici for uheld i forbindelse med driften, der kan medføre en øget forurening, vil være: brand, uheld med eller ved gyllebeholdere, herunder f.eks. beskadigelse af gyllebeholdere ved strejfen eller påkørsel, eller på anden måde ved lækage eller overløb, der vil medføre udsivning af gylle. Kontrol med gødningsmængder, gødningsanvendelse, antal dyr etc. udføres efter gældende lovkrav (gødningsregnskab og husdyrindberetning) og kontrolleres af NaturErhverv. Anvendelse og udarbejdelse af mark-/gødningsplaner er et af hovedpunkterne i BAT-kravene. Det opfyldes til fulde. Det er et styringsredskab

# BILAG 1

Miljøteknisk redegørelse for Mosegårdvej 1, 7323 Give.

---

der sikrer, at afgrøderne gødes efter behov, at gødning tilføres markerne når vejret tillader det så næringsstofudledningen til det omgivende miljø minimeres.

## Minimering af risiko for uheld

Hvis der sker spild af olie under påfyldning, eller hvis det der sker, ikke umiddelbart kan fjernes ved afgravning eller ved brug af sugemateriale (savsmuld eller grus), vil både Alarmcentral (tlf. 112) og Miljøvagt blive kontaktet. Hvis der er mistanke om, at olie eventuelt kan sive ud af tanken, vil tanken blive tømt for olie. Såfremt det drejer sig om en mængde, som ejer ikke selv har mulighed for at fjerne, vil enten brandvæsenet eller en slamsuger, der må tage imod olieaffald, blive kontaktet, så tanken kan blive tømt. Såfremt der er sket spild, der ikke kan fjernes, vil både Miljøvagten og Alarmcentralen (tlf. 112) blive kontaktet.

Der er ingen kemikalier på ejendommen.

Gyllebeholderen er underlagt 10-års kontrol, hvor en kontrollant kontrollerer beholderens tæthed og kabler over og under terræn. Derudover er gyllebeholderen placeret sådan, at den er under dagligt opsyn for eventuelle revner, rust på synlige kabler, gylleudsivninger og andet. Ved påkørsel eller strejfen af gyllebeholderen med maskiner eller andet vil eventuelle revner blive tilset med det samme og udbedret straks. Hvis revnen ikke kan udbedres ved egen hjælp, vil beholderproducenten blive kontaktet om assistance.

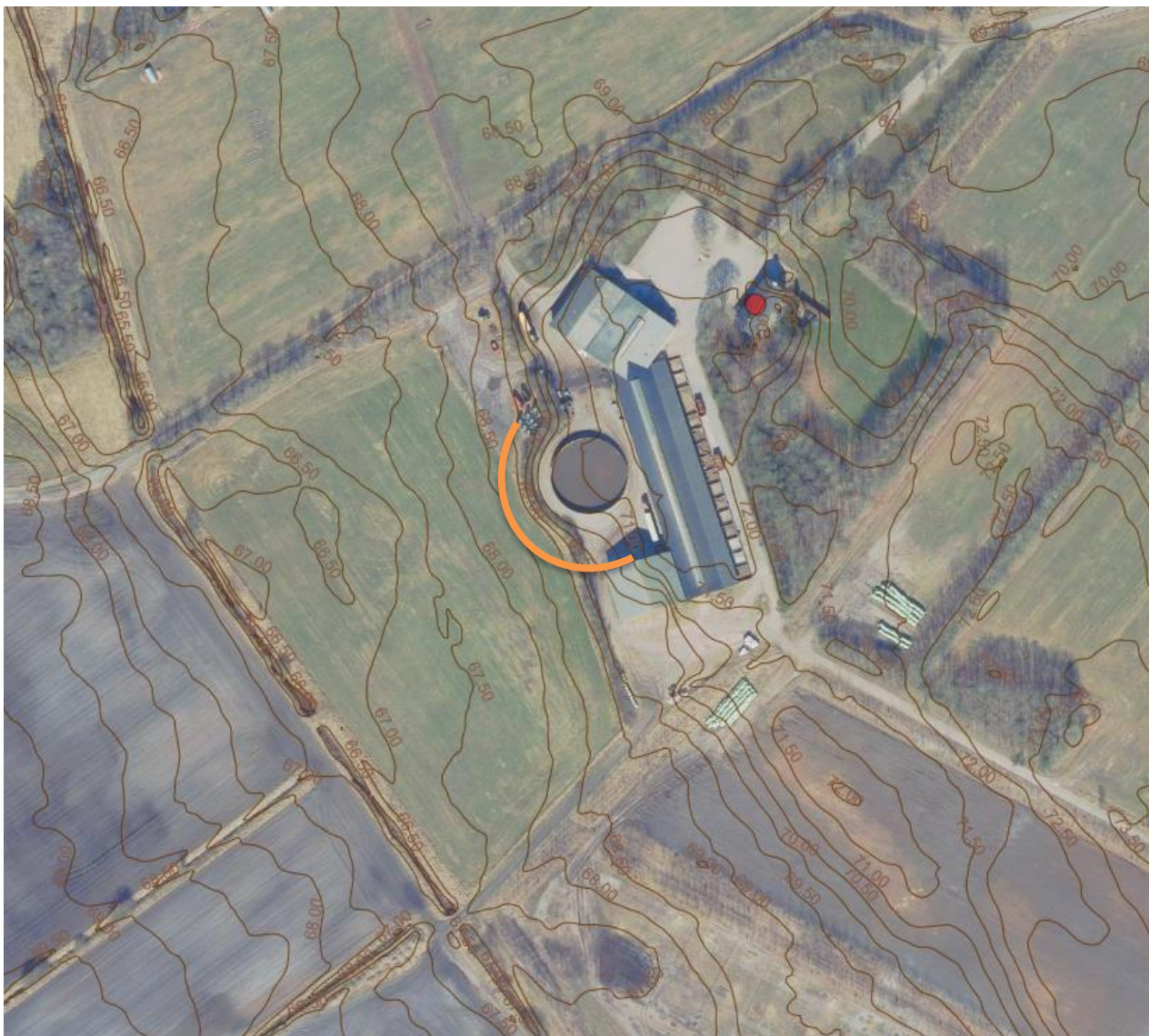
Gylletanken tømmes med selvlæssende gyllevogne påmonteret sugekran.

## Minimering af gene og forurening ved uheld

Hvis gyllebeholderen skulle springe læk vil alarmcentralen på tlf.: 112 blive kontaktet øjeblikkeligt.

Ved driftsuheld, hvor der er sket, eller hvor der er fare for at ske en større forurening af omgivelserne, vil alarmcentralen straks blive kontaktet på tlf.: 112.

I tilfælde af lækage på gyllebeholderen vil der ske en afstrømning mod grøfterne mod sydvest, da terrænet omkring ejendommen er forholdsvist skrånende. Disse kan spærres ved at smide en halmballe eller jord i grøften. Se figur 9.



Figur 9. Terrænkort med koter.

## Forslag til egenkontrol

- Kontrol med gødningsmængder, gødningsanvendelse, antal dyr etc. udføres efter gældende lovkrav (gødningsregnskab og husdyrindberetning) og kontrolleres af Landbrugsstyrelsen. Anvendelse og udarbejdelse af mark-/gødningsplaner er et af hovedpunkterne i BAT-kravene. Det opfyldes til fulde. Det er et styringsredskab der sikrer, at afgrøderne gødes efter behov, at gødning tilføres markerne når vejret tillader det så næringsstofudledningen til det omgivende miljø minimeres.
- Der laves E-kontrol.
- Økologireglerne overholdes
- Der overvåges ved gyllepumpning
- Der udføres 10-årig beholderkontrol.

## **Væsentlige virkninger fra reststoffer, affaldsproduktionen, samt ved brugen af naturressourcer.**

### **Reststoffer (olie, rengøringsmidler, kemikalier, medicin m.m.)**

#### *Olie*

På ejendommen anvendes der dieselolie og smørelie. Dieselolie anvendes til landbrugsmaskinerne i forbindelse med markarbejdet. Dieselolien opbevares i maskinhuset i en overjordisk tank på 2.500 liter fra 2018. Tanken er placeret på fast bund uden afløb. Tanken er forsynet med en overfyldningsalarm, for at undgå en evt. jordforurening ved påfyldning af tankene. Smørelie anvendes til traktorer og maskiner, og opbevares i 200 liter tromler i maskinhuset, de er ligeledes placeret på fast bund uden afløb.

#### *Opbevaring af olieprodukter/spildolie*

Spildolie opbevares i dunke på værkstedet, der er fast gulv i værksted og opkant ud til omgivelserne, såfremt der sker spild vil det hurtigt kunne samles op med kattegrus.

Spildolie afsættes til et autoriseret firma, som er godkendt til håndtering af spildolie.

#### Kemikalier

#### *Pesticider*

Ingen da det er et økologisk brug.

#### *Medicin*

Bedriften er tilmeldt en sundhedsordning med dyrlægen, som kommer på besøg mindst en gang om måneden. Her udskriver dyrlægen den nødvendige medicin. Medicinen opbevares i et køleskab i stalden. Eventuelle medicinrester returneres til dyrlæge eller apotek. Det er dog sjældent at det sker, da alt det indkøbte opbruges. Skarpe og spidse genstande opbevares i lukket beholder i stalden, og afleveres til dyrlæge eller på kommunal genbrugsstation.

### **Affald**

I den daglige drift vil der være en række affaldsprodukter til bortskaffelse via kommunale ordninger og modtagestationer. Affaldet tilstræbes opbevaret og bortskaffet i overensstemmelse med affaldsregulativerne for Vejle Kommune.

Der er fra 1. januar 2023 ændrede sorterings regler på virksomheder. Disse ændrede regler følges fremover.

# BILAG 1

Miljøteknisk redegørelse for Mosegårdvej 1, 7323 Give.

## Tabel for fast affald

ISAG kode	Art	Mængde	Opbevaring	Bortskaffelses metode
19.00	Forbrændingseget	10 ton	Container	Marius Pedersen
23.00	Ikke forbrændingseget	5 ton	Container	Marius Pedersen
50.00	Papir/pap	1 ton	Container	Marius Pedersen
51.00	Glas	200 kg	Container	Marius Pedersen
52.00	Plast (EAK-kode 02-01-04)	500 kg	Container	Marius Pedersen
52.06	Heraf PVC	100 kg	Container	Marius Pedersen

Eventuelt jernaffald bortskaffes til skrothandler.

Øvrigt farligt affald som f.eks. lysstofrør, el-sparepærer, oliefiltre, batterier eller spraydåser indsamles i serviceum/værksted. Brugte batterier tages ofte med retur af leverandør. Andet leveres til kommunal modtagestation.

## Døde dyr

### Tabel vedrørende døde dyr EAK-kode 02-01-02

Dyreart	Type opbevaring	Maks. Mængde
Søer	Kadaverkappe	60 <u>stk</u> årligt
Smågrise	Kølecontainer	2500 årligt
Slagtesvin	Kadaverkappe	60 årligt

Døde dyr opbevares overdækket af et kadaverdækket på plads syd for maskinhuset (jf. figur 6). Placeringen af afhentningsstedet ligger ugeneret i forhold til nabobeboelser og forbipasserende. Døde dyr tilmeldes til afhentning af DAKA senest 24 timer efter dødsfaldet er konstateret.



# BILAG 1

Miljøteknisk redegørelse for Mosegårdvej 1, 7323 Give.



Figur 10. Afhentningssted DAKA (1)

## Vand



Ejendommens vandforbrug er primært drikkevand til dyrene. Alle drikkepipler er placeret i foderautomater således at spildt vand opsamles i foderkrybben og vandspild undgås. Der er lovpligtig overbrusning. Derudover bruges en mindre andel af vandet til rengøring i staldene. Slagtesvinestaldene rengøres efter hvert hold grise. Der anvendes højtryksrensere og staldene i blødsættes først for at spare på vandet. Lækager identificeres, stoppes og repareres hurtigst muligt.

## Energi

Energiforbruget på ejendommen er meget begrænset, da der er naturlig ventilation i staldene og ingen opvarmning i staldene. Den lovpligtige overbrusning opføres som lavtryksoverbrusning på de udendørs spaltearealer. Der bruges elektricitet til lys og foderanlæg. Der er dagslysstyring og begrænset natbelysning. Udendørsbelysningen er styret af bevægelsessensorer.

## BAT (ammoniak)

Projektets BAT-emissionsniveau er beregnet i husdyrgodkendelse.dk. BAT-emissionskravet er overholdt.

Samlet BAT beregning  			
	Stalde	Lagre	Total
Samlet BAT krav (kg NH <sub>3</sub> -N /år)	3170	287	3457
Faktisk emission (kg NH <sub>3</sub> -N /år)	3170	287	3457
Forskel (kg NH <sub>3</sub> -N /år)	-	-	0
Vejledende BAT Overholdt?	-	-	Ja

**Tabel 7. Bat-beregning**

BAT-niveauet er fastsat som eksisterende stald niveau. Der er ikke anvendt miljøteknologier i tidligere miljøgodkendelse fra 2017, og der er tale om en økologisk besætning, hvor der ikke er krav om BAT-teknologier.

BAT krav opnåelig ved anvendelse af BAT for nye og eksisterende stalde  		
Staldnavn	Navn på dyretype og staldsystem eller flexgruppe	Forudsætning for BAT-beregning
Svinestald	Slagtesvin. Økologiske stalde	Eksisterende staldafsnit
Sygesti	Slagtesvin. Økologiske stalde	Eksisterende staldafsnit
Løbeafdeling søer	Søer, golde og drægtige. Løsgående, dybstrøelse + spaltegulv	Eksisterende staldafsnit

**Tabel 8. Forudsætninger for BAT-beregning**

BAT-niveauet er opnået ved at, der er anvendt:

- Stalde der overholder økologireglerne for opstaldning af grise.

Der er ikke foretaget en vurdering af fravalg, da BAT-emissionskravet er overholdt.

### Fravalg af BAT

#### Gyllekøling.

Der etableres ikke gyllekøling i staldene, idet varmen fra kølesystemet ikke kan anvendes på den pågældende bedrift. Der er tale om eksisterende stalde med udendørs veranda. Gyllekøling er ikke testet på økologiske stalde. Derved vurderes det at etablering af gyllekøling, ikke er proportionale med miljøeffekten, jf. til teknologibladet "Køling af gylle i stalde til søer og smågrise".

#### Gylleforsuring

Gylleforsuring, jf. Teknologibladet "Svovlsyrebehandling af gylle i sostalde" må ikke anvendes på økologiske bedrifter.

### *Hyppig udslusning*

Hyppig udslusning er fravalgt, idet at teknologien kun er godkendt til lugtreduktion i slagtesvinestalde med fulddrænet gulv.

### *Punktudsugning, Kemisk og biologisk luftrensning*

Kemisk og biologisk luftrensning jf. Teknologiblade "Kemisk luftrensning med syre og biologisk luftrensning" er fravalgt, da der er naturlig ventilation i staldene og økologisk drift, hvor syretilsætning ikke er lovligt.

### *Fast overdækning*

Fast overdækning af gyllebeholderne er fravalgt, da de årlige omkostninger til teltoverdækning overstiger 100 kr. pr. kg reduceret N, ved en mindre udvidelse på under 75 DE, jf. Teknologibladet "Fast overdækning af gyllebeholder". Der er ingen udvidelse forbundet med ansøgningen.

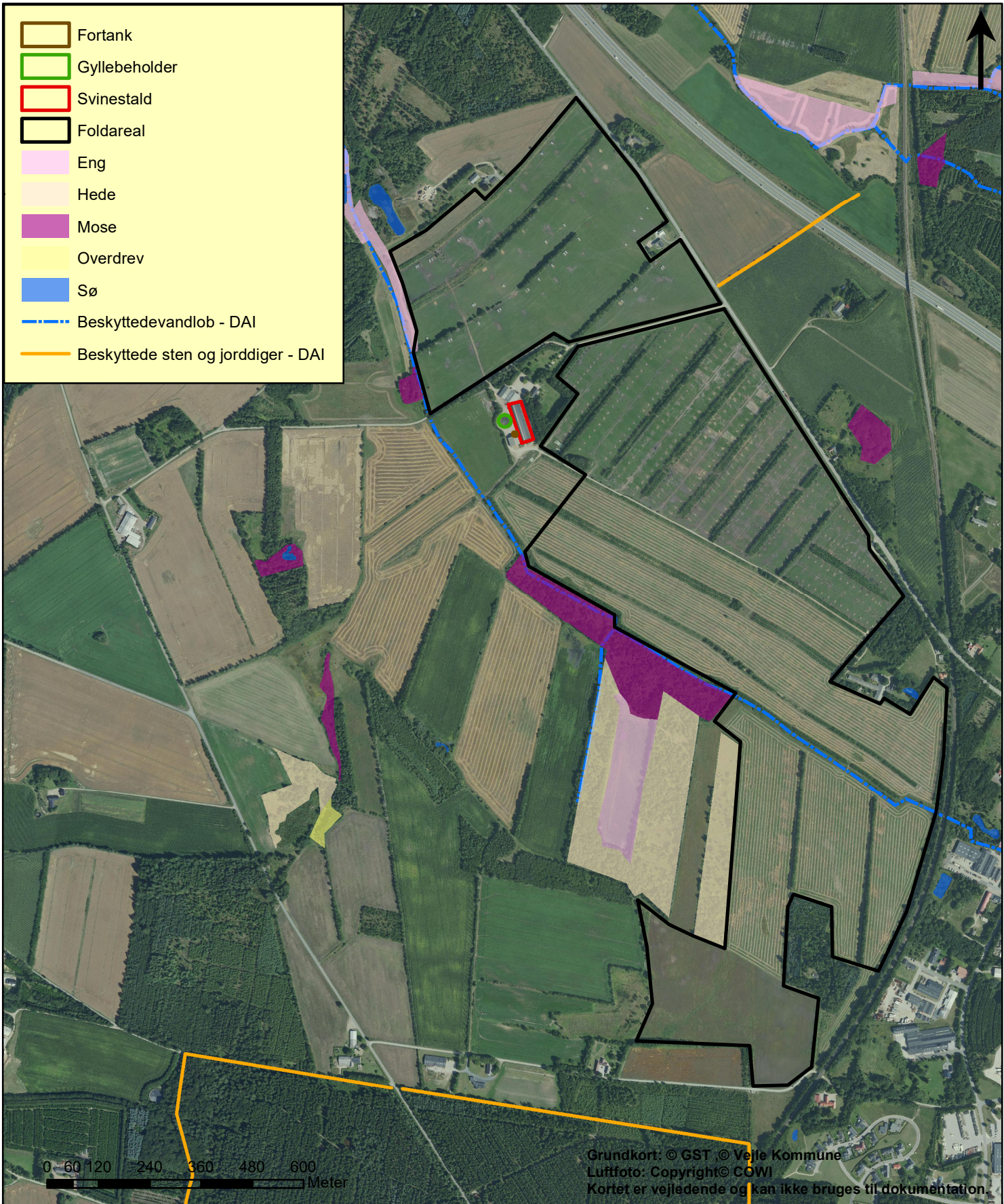
## **Eventuelle grænseoverskridende virkninger**

Ifølge IE-direktivet har et anlæg grænseoverskridende virkning, hvis anlægget kan få en betydelig negativ indvirkning på miljøet i en anden EU-medlemsstat.

Ikke relevant i dette projekt.



-  Fortank
-  Gyllebeholder
-  Svinestald
-  Foldareal
-  Eng
-  Hede
-  Mose
-  Overdrev
-  Sø
-  Beskyttede vandløb - DAI
-  Beskyttede sten og jorddiger - DAI

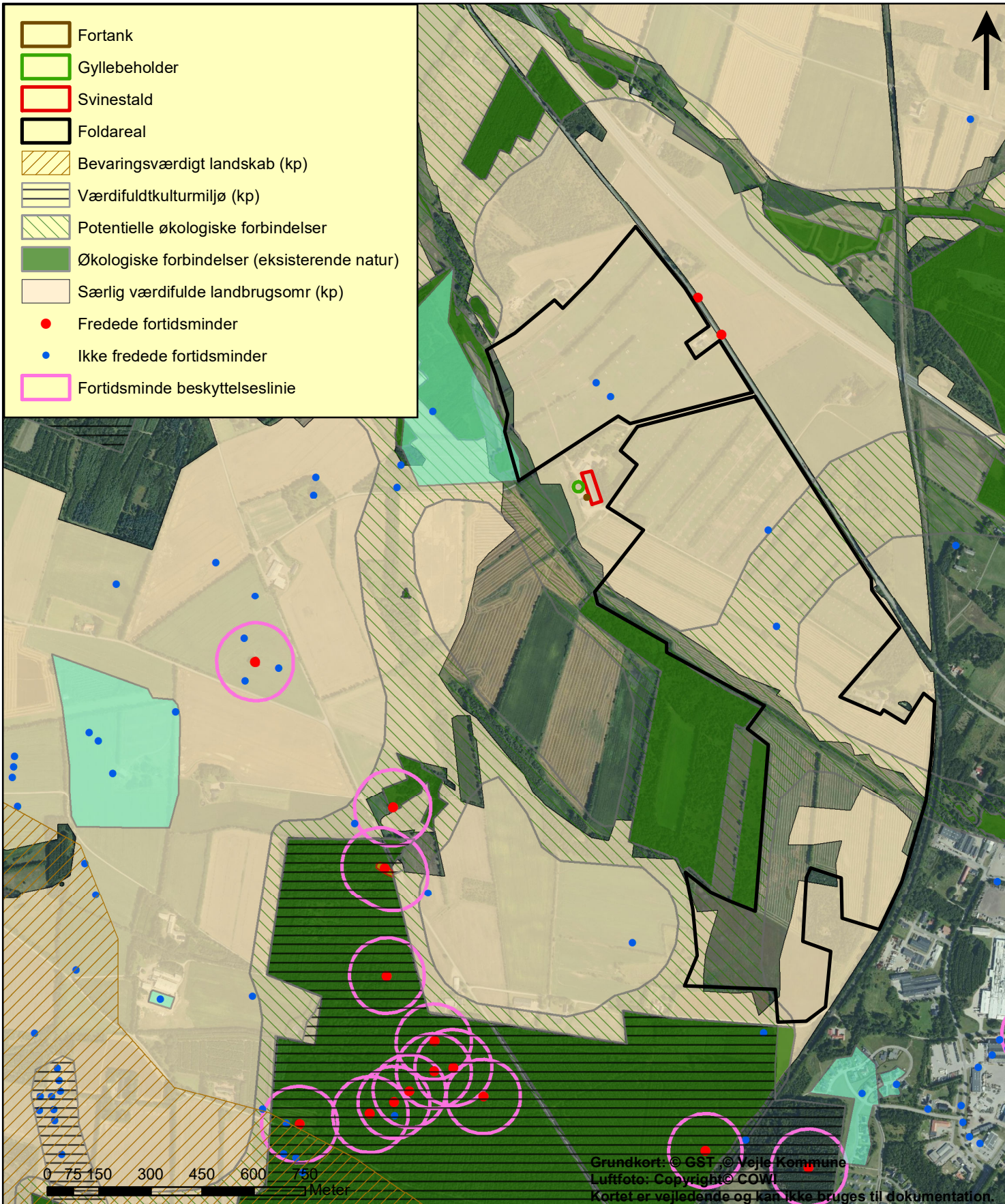


**Bilag 2: Anlæg, foldarealer og beskyttet natur**

TEGNER/INIT: JACNY	NR [Tegn.nr.]
Målforhold 1:12.000	DATO: 20-07-2023
NAVN/INIT JACNY	
JNR/SAGSNR 09.17.21-P19-1-23	



-  Fortank
-  Gyllebeholder
-  Svinestald
-  Foldareal
-  Bevaringsværdigt landskab (kp)
-  Værdifuldtkulturmiljø (kp)
-  Potentielle økologiske forbindelser
-  Økologiske forbindelser (eksisterende natur)
-  Særlig værdifulde landbrugsomr (kp)
-  Fredede fortidsminder
-  Ikke fredede fortidsminder
-  Fortidsminde beskyttelseslinie



### Bilag 3: Landskabsudpegninger

TEGNER/INIT: JACNY	NR [Tegn.nr.]
Målforhold 1:15.000	DATO: 20-07-2023
NAVN/INIT JACNY	
JNR/SAGSNR 09.17.21-P19-1-23	