

# MILJØTILLADELSE

til husdyrbruget på Birkebækvej 42, 7321 Gadbjerg

Efter § 16 b stk. 1 i husdyrbrugsloven

8. august 2023



# Indhold

|   |           |
|---|-----------|
| <b>1. Afgørelse .....</b>   | <b>3</b>  |
| <b>2. Vilkår.....</b>   | <b>5</b>  |
| <b>2.1 Stalde og opbevaringsanlæg .....</b>                         | <b>5</b>  |
| <b>2.2 Drift i øvrigt .....</b>                                     | <b>6</b>  |
| <b>3. Vurdering .....</b>   | <b>8</b>  |
| <b>3.1 Overordnet om det ansøgte.....</b>                           | <b>8</b>  |
| <b>3.2. Bygninger og anlæg .....</b>                                | <b>8</b>  |
| <b>3.3. Ammoniak .....</b>  | <b>9</b>  |
| <b>3.4. Bedste tilgængelige teknik (BAT) .....</b>                  | <b>11</b> |
| <b>3.5. Lugt.....</b>   | <b>12</b> |
| <b>3.6. Lys, støj, rystelser, støv, skadedyr og transport .....</b> | <b>13</b> |
| <b>3.7. Affald, olie og kemikalier .....</b>                        | <b>14</b> |
| <b>3.8. Landskabelige hensyn .....</b>                              | <b>15</b> |
| <b>3.11. Samlet vurdering .....</b>                                 | <b>16</b> |
| <b>4.1 Høringer .....</b>   | <b>16</b> |
| <b>4.2. Klagevejledning.....</b>                                    | <b>17</b> |

## **Bilag:**

Bilag 1: Situationsplan

Bilag 2: Natur

Bilag 3: Ansøgning

Bilag 4: Landskab

## Resumé

Vejle Kommune meddeler hermed miljøtilladelse til husdyrbruget på Birkebækvej 42, 7321 Gadbjerg.

Miljøtilladelsen giver lov til følgende:

- Produktionsarealet<sup>1</sup> udvides fra 1.581 m<sup>2</sup> til 4.324 m<sup>2</sup>.
- Dyreholdet består af økologiske æglæggende høns til konsum.
- Der opføres en tilbygning på 779 m<sup>2</sup> til den eksisterende stald samt et befæstet areal til containere med fast gødning.
- Placering af stald og anlæg ses i bilag 1.

Lugtgenerne er vurderet i forhold til naboer. Kravene til lugtemission fra husdyrbruget vurderes at være overholdt.

Idet ammoniakemissionen falder som følge af projektet og der er langt til kategori 1 og 2 natur, er kravene til ammoniakemission fra husdyrbruget overholdt.

BAT vurderes at være anvendt i tilstrækkeligt omfang. Der er valgt et staldsystem med gødningsbånd, der tømmes 2 gange om ugen.

## 1. Afgørelse

Vejle Kommune meddeler hermed miljøtilladelse til husdyrbruget på Birkebækvej 42, 7321 Gadbjerg efter husdyrbrugslovens<sup>2</sup> § 16 b stk.1. Miljøtilladelsen meddeles til ØKO-ONE ApS, CVR.nr. 26636434. Miljøtilladelsen omfatter det eksisterende husdyrbrug og følgende udvidelser/ændringer:

---

<sup>1</sup> Definitionen på et produktionsareal er et areal i fast placerede husdyranlæg (stalde), hvorpå dyrene kan opholde sig og har mulighed for gødningsafsætning, og som dyrene ikke kun har kortvarig adgang til.

<sup>2</sup> Lovbekendtgørelse nr. 520 af 1. maj 2019 om husdyrbrug og anvendelse af gødning m.v.

- Der opføres en tilbygning på 779 m<sup>2</sup> med et produktionsareal på 1.208 m<sup>2</sup>, hvorved husdyrbrugets samlede produktionsareal udvides til 4.324 m<sup>2</sup>. Se placering i bilag 1.
- På husdyrbruget må holdes økologiske høner til konsumæg i fleretagesystem med bånd.
- Der etableres en støbt plads til placering af 2 containere på i alt 35 m<sup>2</sup>. Se placering i bilag 1.

Miljøtilladelsen er meddelt på en række vilkår, som ses nedenfor. Desuden er der i sagsbehandlingen anvendt:

- oplysninger i ansøgningen indsendt via husdyrgodkendelse.dk
- den miljøtekniske beskrivelse indsendt af ansøger og
- supplerende oplysninger i forbindelse med sagen.

Disse oplysninger er forudsætninger for afgørelsen og skal derfor ligeledes overholdes.

## 2. Vilkår

### 2.1 Stalde og opbevaringsanlæg

1. Staldene må have de størrelser og skal være indrettet med de staldsystemer og den miljøteknologi, som fremgår af følgende tabel (se også bilag 1):

| Stald afsnit | Ny  | Dyretype ved udstedelsen af miljøtilladelsen | Staldsystem og teknologi  | Produktions-areal (m <sup>2</sup> ) |
|--------------|---|--|---|-------------------------------------|
| Stald 1      | Nej, dog væsentlig ændring af staldsystem | Høner, konsumæg                              | Økologiske, fler-etagesystem med bånd, 2 gange ugentlig tømning | 3.116                               |
| Forlængelse  | Ja  | Høner, konsumæg                              | Økologiske, fler-etagesystem med bånd, 2 gange ugentlig tømning | 1.208                               |
|              |   |  |   | 4.324                               |

2. Opbevaringsanlæg må have de størrelser og skal være udstyret med den miljøteknologi, som fremgår af følgende tabel (se også bilag 1):

| Opbevaringsanlæg nr. | Ny? | Type                     | Miljøteknologi | Overfladeareal (m <sup>2</sup> ) | Gødningsandel (m <sup>2</sup> ) |
|----------------------|-----|--------------------------|----------------|----------------------------------|---------------------------------|
| 1                    | ja  | Container på støbt plads | Ingen          | 125                              | 35                              |

3. Der kan opføres en tilbygning på 779 m<sup>2</sup> til eksisterende stald. Gulvkoten for tilbygningen må ikke være lavere end gulvkoten for den eksisterende stald.
4. Gødningsbånd og transportsystem skal være sat ind, inden stalden tages i brug.
5. Gødningsbånd skal tømmes mindst 2 gange ugentligt.

6. Etagesystem, gødningsbånd og transportsystem skal vedligeholdes i overensstemmelse med producentens vejledning. Producentens vejledning skal opbevares på husdyrbruget.
7. Der skal føres logbog, hvori følgende registreres: tidspunktet for tømning af gødningsbånd (start- og sluttidspunkt), enhver form for driftsstop med angivelse af årsag og varighed. Logbogen skal opbevares i mindst fem år på husdyrbruget og forevises på tilsynsmyndighedens forlangende.
8. Opbevaring af fast husdyrgødning på ejendommen skal ske i lukkede containere på dertil indrettet støbt plads med afløb til opsamlingstank.
9. Der skal opnås separat tilladelse efter miljøbeskyttelsesloven til afledning af spildevand samt tag- og overfladevand.

## 2.2 Drift i øvrigt

10. Virksomhedens olie- og kemikalieoplag, herunder affald, skal til enhver tid opbevares indendørs i tæt emballage på tæt bund uden mulighed for afløb til kloak, jord, overfladevand eller grundvand.
11. Virksomhedens bidrag til støjbelastningen i omgivelserne<sup>3</sup> må ikke overstige følgende værdier målt ved nabobeboelser eller deres opholdsarealer:

|                                      |  |                                 |                        |
|--------------------------------------|--|---------------------------------|------------------------|
| Mandag-fredag<br>kl. 07-18 (8 timer) | Alle dage<br>kl. 18-22 (1 time)          | Alle dage<br>kl. 22-07 (½ time) | Alle dage<br>kl. 22-07 |
| Lørdag<br>kl. 07-14 (7 timer)        | Lørdag<br>kl. 14-18 (4 timer)            |                                 | Maksimal værdi         |
|                                      | Søn- og helligdag<br>kl. 07-18 (8 timer) |                                 |                        |
| 55 db (A)                            | 45 db (A)                                | 40 db (A)                       | 55 db (A)              |

<sup>3</sup> Støjbidraget måles bortset fra maksimalværdien som det ækvivalente, konstante, korrigerede støjniveau i dB(A) jf. Vejledning nr. 5 fra 1984 om ekstern støj fra virksomheder. Tallene i parentes angiver referencetiden inden for den pågældende periode.

Virksomheden skal efter anmodning fra kommunen ved en støjmåling dokumentere, at vilkår om støj er overholdt. Målingerne skal foretages i overensstemmelse med den til enhver tid gældende lovgivning og retningslinjer på området. Tilsynsmyndigheden kan maksimalt kræve målinger en gang årligt.

12. På ejendommen skal der foretages en effektiv forebyggelse og bekæmpelse af fluer i overensstemmelse med de seneste fastsatte retningslinjer fra Agro, Institut for Agroøkologi, Aarhus Universitet. Bekæmpelse skal desuden foretages på kommunens forlangende.
13. Ved husdyrbrugets eventuelle ophør skal stald m.v. rengøres og alle lagre af husdyrgødning, foder, affald og lignende bortskaffes miljømæssigt forsvarligt.
14. Ved eventuelt ophør af dyreholdet skal dette meddeles til Vejle Kommune.

### **3. Vurdering**

#### **3.1 Overordnet om det ansøgte**

Virksomheden ØKO-ONE ApS har søgt om miljøtilladelse til udvidelse af husdyrbruget på Birkebækvej 42, 7321 Gadbjerg. Ejendommen er en landbrugsejendom, bestående af 2 matrikler på i alt 11,4 ha.

På ejendommen er der i dag en produktion af økologiske høns til konsumæg. Der søges om at ændre staldsystemet i eksisterende stald fra gulvdrift med gødningskumme og adgang til udeareal til et fler-etagesystem med gødningsbånd. Derudover søges opført en tilbygning til stalden, hvorved produktionsarealet stiger fra 1.581 m<sup>2</sup> til 4.324 m<sup>2</sup>. Hønsene har fortsat adgang til udearealer i overensstemmelse med økologireglerne.

Der etableres en fast plads til containere, som skal opbevare den faste gødning fra stalden.

Husdyrbruget er i dag omfattet af følgende afgørelse vedrørende tilladt dyrehold, stalde og opbevaringsanlæg:

- Miljøgodkendelse fra 10. februar 2012 meddelt efter § 11 stk. 2 i husdyrloven.

Miljøgodkendelsen fra 2012 bortfalder, når denne miljøtilladelse er taget i brug.

#### **3.2. Bygninger og anlæg**

I bilag 1 ses en situationsplan over husdyrbruget, inklusiv stalde og opbevaringsanlæg til husdyrgødning.

Området, hvor tilbygning og containerplads placeres, er ikke lavbundsareal.

Der er stillet vilkår om størrelse af produktionsareal (vilkår nr. 1) og opbevaringsanlæg (vilkår nr. 2) på husdyrbruget.

Produktionsarealet består af betongulv i stald, betongulv i veranda og det plastikgulv, som findes i selve etageanlægget. Redekasserne er ikke en del af produktionsarealet, jf. husdyrgodkendelsesbekendtgørelsens bilag 3 pkt. C nr.1.

#### Afstandskrav

Husdyrbrugslovens §§ 6 og 8 indeholder en række generelle afstandskrav, som gælder for etablering, udvidelse eller ændring af husdyranlæg og opbevaringsanlæg. Afstandskravene vurderes at være overholdt, jf. den miljøtekniske beskrivelse.



### Gødningsopbevaring og -håndtering

Det anslås i ansøgningen, at der produceres ca. 345 tons husdyrgødning pr. år. Det består dels af den faste gødning fra gødningsbåndene, dels af hønsemøg, som ligger under anlægget. Der er gulvskraber, som dagligt skraber gulvet rent for støv og hønsemøg og fører møget hen til gødningsbåndet.

Gødningsbåndene tømmes 2 gange om ugen. Dette sker ned i en tipvogn. Tipvognen tømmes direkte over i container, hvorefter låg lukkes på container. Når container er fyldt, køres gødningen fra ejendommen til benyttelse på andre ejendommers marker. Gødningen kommer således ikke retur til ejendommen.

Gødningscontainerne står på en støbt plads.

Det er Vejle Kommunes vurdering, at dette er tilstrækkeligt til at sikre forsvarlig opbevaring og håndtering af fast husdyrgødning uden væsentlig miljørisiko, herunder risiko for udsivning af næringsstoffer til grundvand, overfladevand og tør natur.

Der produceres ikke gylle på husdyrbruget.

### Foderopbevaring

Foder opbevares i lukkede siloer umiddelbart syd for stalden.

### Spildevand

Overfladevand fra tage søges bortledet gennem dræn.

Staldene rengøres uden brug af vand.

Pakkeriet rengøres uden brug af vand. Toilet og bad i stuehuset benyttes.

Der stilles vilkår om, at der skal opnås separat tilladelse efter miljøbeskyttelsesloven til afledning af regnvand og spildevand fra ejendommen.

### **3.3. Ammoniak**

I den ansøgte drift er den samlede, årlige ammoniakemission fra husdyrbruget (totalemissionen) beregnet til 1.854 kg N. Dermed sker der et fald i emissionen fra 3.683,1 kg N. Dette skyldes, at der både i eksisterende stald samt tilbygning benyttes et andet staldsystem med en lavere emission. Fler-etagesystem med gødningsbånd har lavere emission end gulvdrift med gødningskumme og der stilles vilkår om, at gødningsbåndene tømmes 2 gange om ugen.

Beskyttelsen af naturen med dens naturtyper og arter, ligger i flere regler i husdyrgodkendelsesbekendtgørelsen<sup>4</sup>, som skal overholdes hver for sig:

- Beskyttelsen af kategori 1-natur (ammoniakfølsom natur i Natura 2000-områder). Hvis der er kategori 1-natur i nærheden af husdyrbruget, må den årlige deposition af ammoniak i naturområdet højst udgøre 0,2, 0,4 eller 0,7 kg pr ha, afhængigt af om der ligger andre husdyrbrug inden for 2,5 km radius<sup>5</sup>.
- Beskyttelsen af kategori 2-natur (følsom natur af en vis størrelse uden for Natura 2000-områder). Den årlige deposition af ammoniak må her højst udgøre 1,0 kg pr ha.
- Beskyttelsen af kategori 3-natur (lokal, regional og anden følsom natur, herunder ammoniakfølsom skov og natur beskyttet efter naturbeskyttelseslovens § 3<sup>6</sup>). Her er der ikke et fast krav til den maksimale deposition fra husdyrbruget. Kommunen foretager i stedet en faglig vurdering af betydningen for den pågældende natur af den beregnede merdeposition af ammoniak<sup>7</sup>. Kommunen kan kun sætte vilkår, hvis det ansøgte medfører en merdeposition på mindst 1 kg N/ha/år.

Desuden kan kravet om anvendelse af BAT-teknologi også medføre krav om begrænsning i udledningen af ammoniak, se afsnit om BAT nedenfor.

### Kategori 1-natur

Det nærmeste Natura 2000-område er "Øvre Grejs Ådal", som ligger 7,8 km sydøst for husdyrbruget. Den nærmeste ammoniakfølsomme naturtype i Natura 2000-området er "Bøg på mor". Totaldepositionen er beregnet til 0,0 kg N/ha/år. En så lav deposition vurderes ikke

---

<sup>4</sup> Bekendtgørelse nr. 2256 af 29. december 2020 om godkendelse og tilladelse m.v. af husdyrbrug

<sup>5</sup> Fastlæggelsen af, hvilke naturtyper der omfattes af kategori 1 og 2 følger af husdyrgodkendelsesbekendtgørelsens § 2, stk. 1, samt bilag 3, afsnit D.

<sup>6</sup> Lovbekendtgørelse nr. 1986 af 27. oktober 2021.

<sup>7</sup> For kategori 3-natur er det merdepositionen, som skal vurderes. For kategori 1- og 2-natur vurderes der ud fra totaldepositionen.

at kunne have nogen effekt på ammoniakfølsom natur inden for Natura 2000-området eller de arter, som indgår i udpegningsgrundlaget.

Vejle Kommune har vurderet, at det i forhold til ammoniakemission fra staldanlægget ikke er nødvendigt at foretage en miljøkonsekvensvurdering i forhold til Natura 2000-området, dels på grund af afstanden til området, dels på grund af den beregnede påvirkning på 0,0 kg N/ha/år.

#### Kategori 2-natur

Nærmeste kategori 2-natur er et overdrev, som ligger 2,5 km nordøst for anlægget.

Den tilladte mængde ammoniak fra husdyrbruget, som må deponeres på kategori 2-natur, er som nævnt 1,0 kg pr ha pr år. Det er beregnet, at den årlige deposition af ammoniak fra husdyrbruget i den pågældende naturtype vil være 0,0 kg pr ha. Det konstateres derfor, at reglerne for beskyttelse af kategori 2-natur er overholdt.

#### Kategori 3-natur

Der sker et fald i ammoniakemissionen ved det ansøgte og dermed er der ikke en merdeposition til naturområderne. Beskyttelsesniveauet for kategori 3 – natur overholdes. Det fremgår af § 29 i husdyrgodkendelsesbekendtgørelsen, at der ikke kan stilles krav om, at merdepositionen bringes ned under 1,0 kg ammoniak pr. ha pr. år for kategori 3-natur.

### **3.4. Bedste tilgængelige teknik (BAT)**

I en tilladelse efter § 16 b i husdyrbrugsloven skal ansøger redegøre for husdyrbrugets valg af bedste tilgængelige teknik (BAT) med henblik på reduktion af ammoniakemissionen, hvis husdyrbrugets ammoniakemission er større end 750 kg N/år.

For emission af ammoniak er der beregnet et BAT-niveau for hele husdyrbruget på 6.584 kg N/år.

Kravet om anvendelse af BAT-teknologi bygger på det princip, at landmanden ved udvidelser eller ændringer af sit husdyrbrug skal forebygge og begrænse forurening fra produktionen ved anvendelse af den bedste, tilgængelige teknologi – bedre kendt som "BAT-teknologi". Hvilken teknologi der anses for BAT-teknologi, fastlægges af Miljøstyrelsen ud fra afprøvninger af forskellige teknologier for bl.a. renseseffekt og økonomi. Herefter foretages for alle teknologier en afvejning af renseseffekt over for prisen på teknologien for at sikre, at teknologien ikke er uforholdsmæssigt dyr i forhold til dens effektivitet. Teknologier kan altså blive afvist som BAT-teknologi, fordi de er for ineffektive, eller fordi de er for dyre.

Ved fastlæggningen af, hvad der anses for BAT-teknologi, anlægges også den betragtning, at større udvidelser generelt må forventes at have bedre økonomiske muligheder end små for at anvende forureningsbegrænsende teknologi i produktionen. BAT-kravet fastsættes derfor strammere for større udvidelser end for små (proportionalitet).

I hver ansøgning om miljøgodkendelser beregnes det nu, hvad ammoniakemissionen fra den samlede produktion ville være i den ansøgte drift, hvis BAT-teknologi blev anvendt. Dette niveau kaldes "BAT-niveauet" for den pågældende ansøgte drift og er altså en maksimumsgrænse, som skal overholdes i den ansøgte drift.

Ansøger er imidlertid frit stillet til at anvende en anden teknologi i stedet for BAT-teknologien i sin ansøgte drift – men ammoniakemissionen skal ned på BAT-niveauet.

#### Ammoniakemission

For emission af ammoniak er der beregnet et BAT-niveau for hele husdyrbruget på 6.584 kg N/år.

Dette skal sammenlignes med den aktuelle produktion i den ansøgte drift, der som allerede nævnt udgør 1.854 kg om året. Beregningen er lavet ud fra de husdyrtekniske data om bedriften, som ansøger selv har tastet ind i sin ansøgning, og som fremgår af vilkår nr. 1 og 2.

I beregningen indgår også anvendelsen af den miljøteknologi, som ansøger også har indtastet, og som er fastholdt i vilkår nr. 1.

Det konstateres, at BAT-niveauet for emission af ammoniak er overholdt.

### **3.5. Lugt**

Ifølge § 32 i husdyrgodkendelsesbekendtgørelsen skal der ud fra atmosfæriske modeller for spredning af lugt fra husdyrproduktioner beregnes, hvor langt der skal være til de omkringboende, for at lugtgenerne for produktionen for disse omkringboende forbliver inden for rimelighedens grænser efter udvidelsen/ændringen af husdyrbruget. Rimelighedens grænser er derefter specificeret ud for tre grupper af omkringboende: enkelt-boliger (hvortil lugtgeneafstandskravene er mildest), samlet bebyggelse (middel) og byzone/sommerhusområde (skrappest).

Vejle Kommune har beregnet lugtgeneafstand for hver kategori og har sammenlignet tallene med den fysiske afstand til de omkringboende, som er tættest på i hver af de tre kategorier.

Den følgende tabel viser resultaterne. En stjerne ved et tal i kolonnen "Fysisk afstand" viser, at den fysiske afstand er stor nok, og at lugtreglerne for den pågældende kategori er overholdt.

| Nabokategori   | Nærmeste nabo   | Lugtgenafstand | Fysisk afstand |
|--|---|----------------|----------------|
| Byzone mv. <sup>8</sup>  | Gadbjerg  | 237,1 m        | 2.102,6 m *    |
| Samlet bebyggelse (herunder område i landzone udlagt i lokalplan til rekreative formål m.v.) | Lokalplan for fritidsområde ved Givskud (Givskud Zoo) | 133,3 m        | 2.075,4 m *    |
| Enkelt bolig (uden landbrugspligt)   | Birkebakvej 51  | 75 m           | 462,9 m *      |

Det kan konkluderes af tabellen, at lugtreglerne i § 31 er overholdt for alle tre kategorier af naboer.

### **3.6. Lys, støj, rystelser, støv, skadedyr og transport**

#### Belysning

Ude fra det ansøgte og anlæggets placering i forhold til naboer vurderes der ikke at være behov for særlige vilkår vedr. belysning.

#### Støj

De primære kilder til støj fra anlægget vil være ventilationsanlæg, transport, rengøring og fodersnegl. Kommunen har vurderet, at de omboende kan sikres mod væsentlige støjgener ved at stille vilkår om overholdelse af konkrete støjgrænser samt vilkår om, at der skal foretages målinger, såfremt der skulle opstå begrundet tvivl om, hvorvidt ejendommens drift kan leve op til de fastsatte grænser.

#### Rystelser

Rystelser kan i visse tilfælde være til gene fra en virksomhed eller landbrug, afhængigt af, hvilke aktiviteter, der foretages, samt afstanden til de omkringboende naboer. For det konkrete husdyrbrug er der ikke oplyst om aktiviteter, som i særlig grad skulle frembringe vibrationer, rystelser eller lavfrekvent støj. Da der er relativ stor afstand til naboer, er det kommunens vurdering, at der ikke er risiko for væsentlige gener i den forbindelse.

<sup>8</sup> Eksisterende eller ifølge kommuneplanens rammedel fremtidigt byzone- eller sommerhusområde.

## Støv

De primære kilder til støv vil være støv fra ventilationsanlæg, fodersnegl og til- og frakørsler. Det er kommunens vurdering, at der på baggrund af afstanden til de omboende ikke vil være risiko for væsentlige støvgener.

## Skadedyr

Der er stillet vilkår om effektiv fluebekæmpelse. Det er Vejle Kommunes vurdering, at der med de i ansøgningen angivne forhold og de stillede vilkår ikke er væsentlig risiko for gener fra skadedyr. Med hensyn til rotter bekæmpes de gennem kommunal ordning om rottebekæmpelse.

## Transport

Vejle Kommune har vurderet den trafikale belastning for omgivelserne og de gener, der er forbundet med transport i forbindelse med driften af husdyrbruget.

Der vil ske en minimal stigning i antal transporter fra 207 til 224 transporter pr. år.

Kommunen vurderer, at transporten til og fra anlægget ikke vil medføre væsentlige øgede trafikale og miljømæssige gener i nærområdet.

### **3.7. Affald, olie og kemikalier**

Affaldshåndtering er omfattet Vejle Kommunes affaldsregulativer. Som bilag til ansøgningen har ansøger indsendt en miljøteknisk redegørelse, hvori der er redegjort for husdyrbrugets affaldsfraktioner og håndtering af affald. Vejle Kommune vurderer herudfra, at opbevaring og håndtering af affald på husdyrbruget ikke vil være til gene for omkringboende og ikke vil medføre væsentlig forurening.

Ved holdskifte, når staldene rengøres, benyttes ikke kemikalier, men der tørrenses. Det vil sige, at der blæses og herefter fejes der.

Det er kommunens vurdering, at opbevaring og håndtering af olie og kemikalier med det stillede vilkår sker hensigtsmæssigt, så der ikke er væsentlig risiko for påvirkning af jord, grundvand, overfladevand eller natur.

### 3.8. Landskabelige hensyn

Vejle Kommune har foretaget en vurdering af de bygningsmæssige ændringer på husdyrbruget i forhold til de landskabelige værdier og bevaringsværdige kulturmiljøer.

Husdyrbruget ligger i en afstand af ca. 350 m øst for det bevaringsværdige landskab "Landskabet omkring Omme Å". Se bilag 4.

Idet der er tale om en mindre tilbygning til eksisterende byggeri og husdyrbruget fortsat vurderes at udgøre en samlet enhed, er der ikke behov for at tage særlige landskabelige hensyn.

Det nærmeste værdifulde kulturmiljø er et gammelt vejforløb (Hærvejsforløbet) ca. 50 m vest for stalden. Der er tale om et historisk forløb, hvor der ikke længere er mulighed for passage. Såfremt der i forbindelse med opførelse af nye anlæg på ejendommen findes skjulte fortidsminder omfattende af Museumslovens kapitel 8, er man forpligtet til at indstille arbejdet og tilkalde Vejle Museum.

Dele af ejendommen indrettes til hønsegård. Der anvendes et almindeligt landbrugshegn til indhegning af arealerne.

En del af den eksisterende stald samt tilbygningen ligger inden for potentielle økologiske forbindelser. Byggeriet vurderes ikke at forringe dyre- og plantelivets spredningsmuligheder i væsentlig grad. Endvidere grænser tilbygningen lige op til en udpegning af lavbundsareal, der kan genoprettes. Derfor stilles vilkår om, at gulvkoten i tilbygningen er den samme eller højere end gulvkoten i den eksisterende stald.

Ejendommens bygninger ligger ikke inden for særligt værdifulde geologiske beskyttelsesområder/Natura 2000-område og område beskyttet efter Naturbeskyttelseslovens § 3.

På grund af nærhed til vandløb ligger husdyrbruget inden for å-beskyttelseslinjen. Da byggeriet vurderes at være erhvervmæssigt nødvendig for ejendommens drift som landbrugsejendom, kræves ikke en dispensation fra beskyttelseslinjen.

Ejendommens bygninger er ikke omfattet af beskyttelseshensyn i forhold til kirker, søer, fortidsminder eller skove.

Ejendommens bygninger ligger ikke i et fredet område.

Der er ikke natur eller vandløb beskyttet efter Naturbeskyttelseslovens § 3 på ejendommen, men ejendommen har matrikelgrænse mod vandløbet "Birkebæk", som er et beskyttet vandløb.

Kommunen har lagt vægt på, at det nye byggeri giver indtryk af at være en integreret del af den samlede ejendom. Samlet finder kommunen ikke anledning til at stille særlige vilkår til byggeriet.

### **3.10. Alternativer**

Det såkaldte 0-alternativ består i, at udvidelsen ikke blev gennemført. Det er kommunens vurdering, at ansøger har forholdt sig tilstrækkeligt til 0-alternativet. Med hensyn til miljøpåvirkning og nabogener for udvidelsen set i forhold til 0-alternativet, er det kommunens vurdering, at udvidelsen ikke vil betyde risiko for en væsentlig påvirkning af det omgivende miljø, eller væsentlig større gener for naboer end ved den nuværende produktion – jf. øvrige afsnit i miljøtilladelsen.

### **3.11. Samlet vurdering**

Vejle Kommune har vurderet miljøbelastningen efter udvidelsen af husdyrbruget på Birkebækvej 42. Kommunen vurderer, at husdyrbruget har truffet de nødvendige foranstaltninger til at forebygge og begrænse forureningen fra husdyrbruget samt at det ansøgte overholder kravene i husdyrbrugsloven og tilhørende bekendtgørelse. Endvidere vurderer kommunen, at husdyrbruget efter udvidelsen med overholdelse af tilladelsens vilkår kan drives uden væsentlig indvirkning på miljøet.

## **4. Offentlighed og klagevejledning**

### **4.1 Høringer**

Et udkast til afgørelsen har været i høring hos ansøger og relevante naboer. Høringen gav ikke anledning til bemærkninger. Den endelige afgørelse er derfor ikke ændret i forhold til udkastet, som blev sendt i høring.

Vejle Kommunes afgørelse offentliggøres på kommunens hjemmeside den 8. august 2023.



## 4.2. Klagevejledning

Denne afgørelse er meddelt efter § 16 b stk. 1 i husdyrbrugsloven<sup>9</sup>.

Afgørelsen kan påklages indtil 4 uger efter offentliggørelsen, jf. kapitel 7 i husdyrbrugsloven. Det vil sige, at en eventuel klage skal være modtaget senest den 5. september 2023 kl. 23.59 af Vejle Kommune via Miljø- og Fødevareklagenævnets klageportal. Enhver, der har væsentlig individuel interesse i sagen, samt en række foreninger og organisationer m.v. vil kunne klage over kommunens afgørelse.

Klagen skal indsendes via klageportalen på [www.naevneneshus.dk](http://www.naevneneshus.dk). Her findes også vejledning om, hvordan klageportalen anvendes. Klagen sendes gennem klageportalen til kommunen. En klage anses for indgivet, når den er tilgængelig for kommunen i klageportalen.

Der er fastsat et klagegebyr på 900 kr. for privatpersoner og 1.800 kr. for virksomheder og organisationer. Gebyret skal betales ved elektronisk overførsel eller ved girobetaling.

Miljø- og Fødevareklagenævnet skal som udgangspunkt afvise en klage, der kommer uden om klageportalen. I særlige tilfælde kan du klage uden om klageportalen. Hvis du ønsker at blive fritaget fra at bruge klageportalen, skal du aflevere klagen og en begrundet anmodning om fritagelse til kommunen. Kommunen videresender herefter anmodningen til Miljø- og Fødevareklagenævnet, som træffer afgørelse om, hvorvidt du kan blive fritaget.

En eventuel klage over afgørelsen har ikke opsættende virkning medmindre Miljø- og Fødevareklagenævnet bestemmer andet. Det forudsættes, at andre nødvendige tilladelser som f.eks. byggetilladelse er indhentet, inden miljøtilladelsen udnyttes. Det skal bemærkes, at Miljø- og Fødevareklagenævnet ved sin behandling kan ændre eller ophæve en tilladelse. Hvis ansøger igangsætter projektet, før klagesagen er afgjort, sker det for eget ansvar, jf. husdyrbrugslovens § 81, stk. 2.

Kommunens afgørelse kan også indbringes for domstolene. Retssagen skal være anlagt inden 6 måneder fra den dag, afgørelsen har været offentligt bekendtgjort.

---

<sup>9</sup> Lovbekendtgørelse nr. 520 af 1. maj 2019 om husdyrbrug og anvendelse af gødning m.v.








0,007 0,015 0,03 0,045  
Kilometer

Grundkort: © GST , © Vejle Kommune  
Luftfoto: © COWI  
Kortet er vejledende og kan ikke bruges til dokumentation.

### Signatur

-  Gødningscontainere
-  Forlængelse
-  Stald 1

### Bilag 1

### Situationsplan

Birkebækvej 42, 7321 Gadbjerg

Målforhold 1:1.603





**Signatur**

- Gødningscontainere
- Forlængelse
- Stald 1
- Eng
- Hede
- Mose
- Overdrev
- Sø
- Beskyttede vandløb - DAI

**Bilag 2**

**Natur**

Birkebækvej 42  
7321 Gadbjerg

Målforshold 1:8.014



## Miljøansøgning Birkebækvej 42, 7321 Gadbjerg

Ansøgning om tilladelse efter §16b Husdyrbrugloven – Fjerkræ



Skema 225819 i Husdyrgodkendelse.dk

Version 4 indsendt til Vejle Kommune 3. juli 2023

## Datablad

|                                    |   |
|------------------------------------|---|
| Ansøger og ejer                    | <i>Øko-One – v. Michael Balle<br/>Grønvej 105<br/>5260 Odense S<br/>Michaelballe@os.dk<br/>Mobil: 40420725</i>  |
| Husdyrbrugets adresse              | <i>Birkebækvej 42, 7321 Gadbjerg</i>  |
| CVR-nummer                         | <i>26636434</i>   |
| CHR-nummer                         | <i>21009</i>  |
| Kommune                            | <i>Vejle Kommune</i>  |
| Ejendomsnummer                     | <i>6300033635</i>   |
| Matrikel-nr.                       | <i>1a – Birkebæk, Givskud</i>   |
| Andre husdyrbrug drevet af ansøger | <i>Der er ingen miljømæssig sammenhæng med andre husdyrbrug</i>   |
| Ansøgningskema                     | <i>225819</i>   |
| Konsulent (D3)                     | <i>Nikolaj Mazanti Aaslyng, Miljøkonsulent,<br/>cand.scient. i husdyrvidenskab<br/>nima@velas.dk<br/><br/>velas<br/>CVR-nr. 30869052<br/>Damsbovej 11, 5492 Vissenbjerg</i> |
| Ansøgning indsendt                 | <i>28. april 2023</i>   |

## Forord

Denne beskrivelse af husdyrbruget beskriver de miljømæssige konsekvenser ved den ansøgte produktion på Birkebækvej 42, 7321 Gadbjerg. Det ansøgte omfatter dyrehold i eksisterende stalde og godkendelse af de eksisterende produktionsarealer.

Materialet danner grundlaget for kommunens afgørelse om miljøtilladelse for ejendommen.

Ansøgningen skal behandles jf. § 16b i Lovbekendtgørelse 2019-05-01 nr. 520.

|   |           |
|---|-----------|
| <b>Datablad</b>   | <b>2</b>  |
| <b>Forord</b>   | <b>3</b>  |
| <b>1. Oplysninger om husdyrbruget og det ansøgte</b>                    | <b>5</b>  |
| 1.1 Stalde og produktioner  | 6         |
| 1.2 Gødningsopbevaring  | 7         |
| 1.3 Bygningsmæssige ændringer og anlægsarbejde                          | 7         |
| 1.4 Produktionsmæssig sammenhæng med andre husdyrbrug                   | 7         |
| <b>2. Husdyrbruget og det ansøgtes beliggenhed</b>                      | <b>8</b>  |
| 2.1 Generelle afstandskrav  | 8         |
| <b>3. Ammoniak</b>  | <b>9</b>  |
| 3.1 Naturpunkter  | 9         |
| <b>4. Lugtemission</b>  | <b>10</b> |
| 4.1 Kumulation til naboer   | 10        |
| <b>5. Øvrige emissioner og gener</b>                                    | <b>11</b> |
| 5.1 Støj  | 11        |
| 5.2 Støv  | 11        |
| 5.3 Lys   | 11        |
| 5.4 Skadedyr  | 11        |
| 5.5 Transporter   | 11        |
| <b>6. Reststoffer, affald og naturressourcer</b>                        | <b>13</b> |
| 6.1 Døde dyr  | 13        |
| 6.2 Affald  | 13        |
| 6.3 Spildevand og regnvand  | 13        |
| 6.4 Olie- og kemikalier   | 13        |
| 6.5 Energiforbrug   | 13        |
| 6.6 Vandforbrug   | 13        |
| 6.7 BAT-Ammoniakemission  | 13        |
| <b>7. Projektets direkte og indirekte virkninger for miljø og natur</b> | <b>15</b> |
| 7.1 Begrænsning af ammoniakemission                                     | 15        |
| 7.2 Påvirkning af jordarealer og jordbund                               | 15        |
| 7.3 Alternative løsninger   | 15        |
| 7.4 Grænseoverskridende virkninger                                      | 15        |
| 7.5 Oplysninger om konsulenten  | 15        |
| <b>Bilag 1 Situationsplan</b>   | <b>16</b> |
| <b>Bilag 2 Produktionsarealer – Ansøgt</b>                              | <b>17</b> |
| <b>Bilag 3 Afløbsplan</b>   | <b>19</b> |

# 1. Oplysninger om husdyrbruget og det ansøgte

## Indretning og drift:

Øko-One driver en produktion af økologiske høner til konsumægproduktion. Produktionen sker i eksisterende stald. Der søges til en ændring af staldsystemet i den eksisterende stald efter ny seneste lovgivning, baseret på produktionsarealer, samt en forlængelse af stalden.

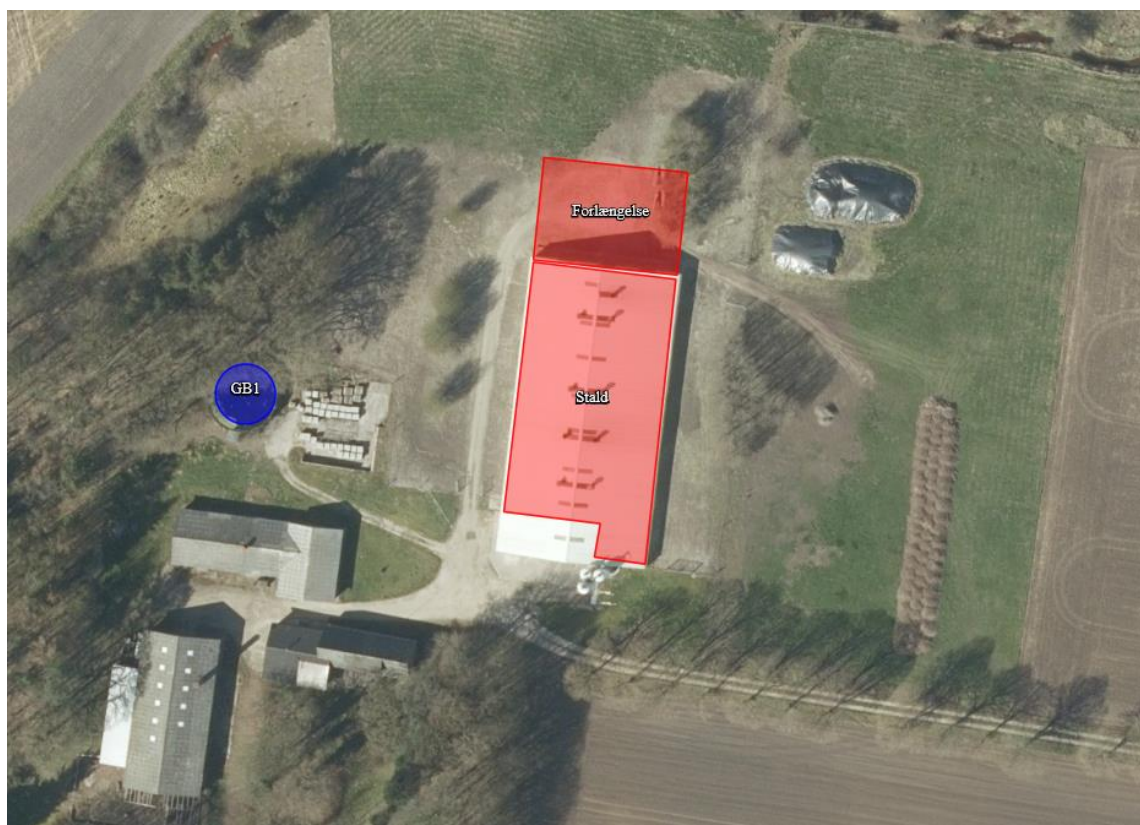
## Nudrift og 8-årsdrift

Ejendommen har en tilladelse §11-godkendelse fra 10. februar 2012 til 23.000 høns, konsumæg (gulvdrift, gødningskumme, udeareal, fritgående og gødningstørring). Produktionen er tilladt i en eksisterende stald, samt en ny stald til hvor de 10.000 høner skulle gå.

Der blev d. 6. februar 2014 meddelt et tillæg til miljøgodkendelsen, der omfattede forlængelse af fristen for at bygge den nye stald.

Godkendelsen + tillægget blev ikke udnyttet til fulde inden udnyttelsesfristen, så det tilladte dyrehold, blev ved tilsyn i 2017 nedskrevet til 13.000 årshøner i den eksisterende stald.

Ansøger ønsker at godkende husdyrbrugets eksisterende stalde efter ny lovgivning.



Figur 1: Oversigt over husdyrbruget på Birkebækvej 42



## 1.1 Stalde og produktioner

Husdyrbruget består af én stald til høns. Stalden ligger i en bygning, hvor staldafsnit og servicenum er opdelt. Figur 2 viser en opgørelse over husdyrbrugets eksisterende og ansøgte produktionsarealer. Arealerne er opgjørt ud fra opmålinger i de oprindelige stalde. Produktionsarealer er illustreret på bilag 2. Hønsene holdes i holddrift, hvor alle hønsene kommer ind og ud af stalden på en gang.

Staldens bruttoareal inkl. veranda er 2.043 m<sup>2</sup>. Staldens produktionsareal udgøres af gulvarealet i stalden og verandaerne, samt etagesystemet, hvor redekasserne ikke indgår i opgørelsen over produktionsareal, jf. husdyrgodkendelsesbekendtgørelsens<sup>1</sup> bilag 3, afsnit c, punkt 2.

Produktionsarealet i stalden bliver estimeret til 3.116m<sup>2</sup>.

| Stald       | Dyretype og staldsystem eller flexgruppe                       | Produktionsareal (m2) |         |                   |
|-------------|--|-----------------------|---------|-------------------|
|             |  | 8-årsdrift            | Nudrift | Ansøgt drift 2020 |
| Stald       | Høner, konsumæg, Skrabe og friland, gulvdrift og gødningskumme | 1.450                 | 1.450   | 0                 |
|             | Høner, konsumæg, Økologiske, fler-etagesystem med bånd         | 0                     | 0       | 3.116             |
| Forlængelse | Høner, konsumæg, Økologiske, fler-etagesystem med bånd         | 0                     | 0       | 1.208             |

Figur 2: Staldafsnit og produktionsarealer på Birkebækvej 42

Nudrift og 8-årsdrift er opgjørt ud fra den nuværende lovlige drift i henhold til den eksisterende §11-godkendelse fra 2012.

Opmåling af produktionsarealer og staldtegninger er udført af Velas.

I den eksisterende stald udskiftes inventaret til fler-etagesystem i stedet for gulvdrift. Derfor øges produktionsarealet i stalden. Yderligere inddrages en del af pakkeområdet til stald.

På sigt ønskes der en mulighed for at forlænge stalden med 21 m. I forlængelsen søges der også til at indsætte etagesystem.

Stalden og forlængelsen er og vil blive indrettet med en betonbund, hvor der er strøet et lag tyndt støv ud som bunddække. Under etagesystemet er der gulvskraber, som dagligt skraber gulvet rent og føre støv og hønsemøg hen til gødningsbåndet, som tømmes 2 gange om ugen. Når skraberne har kørt, skraber hønsene dagligt mere støv ind på det skrabeareal, da de ikke vil have et gulv der er helt rent.

Hønsegården er indrettet med påbegyndt beplantning, som skal vokse op og give hønsene skygge og ly og er ellers med vildt voksende græs i bunden. Hønsegården er ikke drænet, da der er et fast plantedække i bunden af hønsegården. I hønsegården er der også placeret en række lovpligtige læskure, bestående af 2 paller og en plade som kan flyttes rundt. Hegnet rundt om hønsegården er et standard landbrugs-/hønsehegn.

<sup>1</sup> Bekendtgørelse nr. 443 af 26. april 2023 om godkendelse og tilladelse m.v. af husdyrbrug

## 1.2 Gødningsopbevaring

Figur 3 viser en oversigt over ejendommens og husdyrbrugets lagre til opbevaring af husdyrgødning og lagrenes overfladeareal og miljøteknologi.

| Gyllebeholder | Kapacitet (m <sup>3</sup> ) | Overfladeareal (m <sup>2</sup> ) | NH <sub>3</sub> -reduktion |
|---------------|-----------------------------|----------------------------------|----------------------------|
| Gyllebeholder | 644                         | -                                | Flydelag                   |
| Gyllekanaler  | 18                          | -                                | -                          |
| <b>I alt</b>  | <b>662</b>                  |                                  |                            |

Figur 3 Opbevaringslagre til husdyrgødning.

På ejendommen er der en gyllebeholder, der også ses på figur 1.

Der foretages ingen ændringer ift. ejendommens opbevaringsanlæg.

Opgørelse over tilstrækkelig opbevaringskapacitet gennemføres ved tilsyn, da dyreholdet og gødningsproduktionen kan ændre sig årligt.

Beholdere er tilmeldt 5-årig beholderkontrol, da de ligger nærmere end 100 m. til vandløb.

Gyllebeholderen benyttes ikke i ansøgt drift. Gødningscontainerne fyldes fra en tipvogn ved gødningsbåndet. Tipvognen fyldes ved det sydøstlige hjørne af stalden og vognen står på en fast bund. Gødningscontainerne er på hver 2,5 x 7 m, som efter de er blevet fyldt køres til ejers marker på Fyn, hvor det enten bliver spredt direkte ud på markerne eller placeret i markstak. Kravet til hvor lang tid husdyrgødning skal være placeret på fast bund er overholdt, da det for fjerkræ, jf. Miljøstyrelsens husdyrvejledning til § 12, stk. 2 i husdyrgødningsbekendtgørelsen vurderes at fjerkrægødning har en kompost lignede tilstand efter 1-2 måneder.

De tomme gødningscontainerne placeres så de overholder afstandskravet på 30 meter til nærmeste matrikelskel.

## 1.3 Bygningsmæssige ændringer og anlægsarbejde

Den ansøgte produktion omfatter en forlængelse af eksisterende stald. Forlængelsen etableres i samme bredde, højde, materialer som eksisterende og har en længde på 21 m.

Farven på udvidelsen bliver som det eksisterende byggeri. Både væggene og taget i udvidelsen bliver opført med hvide sandwich plader med isolering mellem pladerne.

## 1.4 Produktionsmæssig sammenhæng med andre husdyrbrug

Husdyrbruget har ingen produktions- eller miljømæssig sammenhæng med andre husdyrbrug. Hele produktionen er samlet på ejendommen.

## 2. Husdyrbruget og det ansøgtes beliggenhed

I dette afsnit beskrives husdyrbrugets beliggenhed i forhold til naturområder og omkringboende.

Oversigt over anlægget fremgår af bilag 1.

Husdyrbruget er placeret i landzone nordvest for Gadbjerg. Omkring ejendommen er der arealer med marker, beplantning og vandløb.

Forlængelsen af staldbygningen vil landskabeligt fremstå som en samlet del af husdyrbruget.

### 2.1 Generelle afstandskrav

Afstandskrav i husdyrbrugslovens §§ 6 og 8 skal vurderes i forhold til nye husdyranlæg og gødnings- og ensilageopbevaringsanlæg, samt udvidelser og ændringer, der medfører forøget forurening.

Afstandskravene jf. §8 er alene til udvidelse, ændring eller etablering af nye bygninger, hvilket i denne ansøgning er vurderet i forhold til den eksisterende og den nye stald.

| §6                            | Krav (m) | Reel afstand (m)   |
|-------------------------------|----------|--|
| Byzone                        | 50       | 2057 m   |
| Samlet bebyggelse             | 50       | 2047 m   |
| Nærmeste nabo                 | 50       | 338 m  |
| <b>§8</b>                     |          |  |
| Ikke almen vandforsyning      | 25       | > 32 m   |
| Almen vandforsyning           | 50       | ca 3 km  |
| Vandløb/dræn                  | 15       | 36 m. Der ligger vandløb ca. 36 m nord for forlængelsen  |
| Offentlig og privat fællesvej | 15       | 200 m  |
| Levnedsmiddelvirksomhed       | 25       | Ikke kendskab til nærliggende levnedsmiddelvirksomheder. |
| Beboelse på samme ejendom     | 15       | 32 m   |
| Naboskel                      | 30       | 37 m   |

### 3. Ammoniak

I dette beskrives husdyrbrugets samlede ammoniakemission og ammoniakdeposition til nærliggende natur.

Husdyrbrugets samlede ammoniakemission er beregnet til 1.853,5 kg NH<sub>3</sub>-N/år, hvilket svarer til en meremission på -1.829,6 kg ammoniak-N/år i forhold til både nudrift og 8 års-drift.

#### 3.1 Naturpunkter

##### Kategori 1-natur

Nærmeste kategori 1-natur er naturtypen Bøg på mor. Naturpunktet ligger ca. 8,5 km sydøst for husdyrbruget. Totaldeposition fra produktionen på naturområdet er for alle tre udpegninger 0,0 kg N/ha.

Det lovmæssige krav på maksimal 0,7 kg N pr. ha pr. år er overholdt.

Produktionen vurderes ikke at påvirke naturområdet.

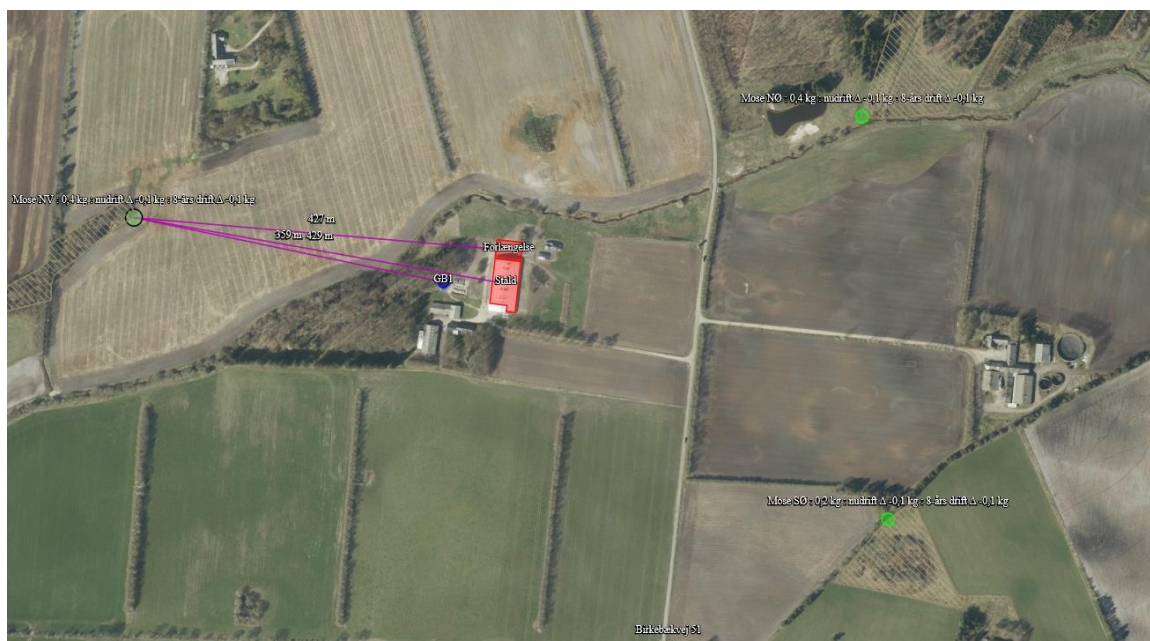
##### Kategori 2-natur

Nærmeste kategori 2-natur er et overdrev, der ligger 2,5 km nordøst for anlægget. Afstanden betyder, at der afsættes 0,0 kg N/ha/år. Ammoniakdepositionen er under lovgivningens krav om maksimalt 1 kg N pr ha fra den samlede produktion på husdyrbruget.

Den ansøgte produktion vurderes ikke at påvirke naturområdet.

##### Kategori 3-natur

Der er regnet til de nærmeste tre kategori 3-naturtyper. Det drejer sig om tre §3-beskyttede moser. Samtlige moser omkring husdyrbruget, bliver påvirket med en merdeposition på under 1,0 kg/ha/år, hvilket ikke vurderes at kunne påvirke naturområderne væsentligt jf. miljøstyrelsens retningslinjer.







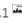


Figur 5: Nærmeste natur omkring Birkebækvej 42.

## 4. Lugtemission

I dette afsnit beskrives lugtpåvirkningen til de nærmeste naboer og bebyggelser. Der er konkret foretaget lugtberegning til nærmeste byzone, nærmeste samlet bebyggelse og nærmeste beboelsesejendom uden landbrugspligt.

|   |                         |
|---|-------------------------|
| <b>Nærmeste samlet bebyggelse</b>               | Lokalplan 046003        |
| <b>Nærmeste enkeltbolig uden landbrugspligt</b> | Birkebækvej 51          |
| <b>Nærmeste byzone</b>                          | Kommuneplanramme 10.B.1 |

| Bebyggelse   | Kumulation | Model | Ukorrigeret geneafstand | Korrigeret geneafstand | Vægtet gennemsnits- afstand | Genekriterie overholdt |
|--|------------|-------|-------------------------|------------------------|-----------------------------|------------------------|
| Birkebækvej 30  | 0          | FMK   | 75                      | 75                     | 817,3                       | Ja                     |
| Birkebækvej 34  | 0          | FMK   | 75                      | 75                     | 601,5                       | Ja                     |
| Birkebækvej 51  | 0          | FMK   | 75                      | 75                     | 462,9                       | Ja                     |
| Birkebækvej 63  | 0          | FMK   | 75                      | 75                     | 1052,2                      | Ja                     |
| Skoldingvej 22  | 0          | FMK   | 75                      | 75                     | 881,1                       | Ja                     |
| LP 046003       | 0          | FMK   | 133,3                   | 133,3                  | 2075,4                      | Ja                     |
| KP 10.B.1       | 0          | FMK   | 237,1                   | 237,1                  | 2102,6                      | Ja                     |

Konsekvenszone: 284 m

Figur 6. Samlet resultat af lugtberegningen jf. Miljøstyrelsens lugtberegningsmodel.

Der er beregnet lugtgeneafstande til de nærmeste bebyggelser og omboende, som følge af den ansøgte produktion i [www.husdyrgodkendelse.dk](http://www.husdyrgodkendelse.dk).

Husdyrbrugets ansøgte produktion overholder alle gældende krav for lugt til omboende med stor margin. Der ligger ingen beboelser inden for konsekvensradius

### 4.1 Kumulation til naboer

Der er ikke medregnet kumulation til byzone idet der ikke er husdyrbrug inden for den fastsatte kumulationsradius.

## 5. Øvrige emissioner og gener

### 5.1 Støj

De væsentlige støjkloder fra husdyrbruget vil være ventilationsanlæg, transporter, rengøring og fodersnegl.

Der vurderes umiddelbart ikke at forekomme væsentlige støjgener, da husdyrbruget ligger ca. 400 m. fra nærmeste nabo. Til og frakørselsforholdene ligger også afskåret fra omboende, så det vurderes ikke at forekomme gener i form af støj fra naboerne.

### 5.2 Støv

Eventuelle støvende aktiviteter kan forekomme fra ventilationsanlægget, fodersnegl og til- og frakørsler. Håndtering af foder sker i lukkede systemer, hvilket reducerer støvemission.

Der er langt til omboende så de generelle støvgener vurderes at være minimale.

### 5.3 Lys

Der er ikke opsat større lyskilder på anlægget, der kan påvirke naboer omkring anlægget i en afstand af 400 m.

Det vurderes at belysningsforholdene, sammenholdt med placeringen ift. naboer, ikke giver anledning til lysgener for omgivelserne.

### 5.4 Skadedyr

Rotter bekæmpes gennem kommunal ordning om rottebekæmpelse. Der anmeldes straks ved observering af rotter, for effektiv og hurtig bekæmpelse.

Fluer bekæmpes med fluepapir eller rovfluer.

### 5.5 Transporter

Transporterne til- og fra husdyrbruget er tilnærmelsesvist uændret med det ansøgte. Mange af transporterne kan afstemmes kapacitetsmæssigt. Alle transporter til- og fra husdyrbruget sker ad markvejen der forbinder husdyrbruget til Birkebækvej.

| Transporttype                        | Nudrift                  |                   | Ansøgt                   |                   |                          |
|--------------------------------------|--------------------------|-------------------|--------------------------|-------------------|--------------------------|
|                                      | Antal transporter pr. år | Tidspunkt på døgn | Antal transporter pr. år | Tidspunkt på døgn | Periode                  |
| Foderlevering                        | 40                       | 7-17<br>Hverdage  | 52                       | 7-20<br>Hverdage  | Hele året hver anden uge |
| Gylleudbringning/transport (lastbil) | 15                       | 6-22              | 20                       | 6-22              | Løbende                  |
| Afhentning af æg                     | 104                      | 6-22              | 104                      | 6-22              | To gange pr uge          |

| Transporttype                                    | Nudrift                  |                   | Ansøgt                   |                   |           |
|--|--------------------------|-------------------|--------------------------|-------------------|-----------|
|  | Antal transporter pr. år | Tidspunkt på døgn | Antal transporter pr. år | Tidspunkt på døgn | Periode   |
| Diverse, døde dyr, sække og løsvare, affald m.v. | 48                       | 6-18              | 48                       | 5-22              | Hele året |
| I alt  | 207                      |                   | 224                      |                   |           |

*Figur 7: Opgørelser over transporter til- og fra husdyrbruget*

Fodertransporter leveres fortsat med lastbil, som blæser foder ind i lukkede siloer, som er placeret umiddelbart syd for stald 1.

Transport med løsvare, sækkevare og foderprodukter er uændret da leveringen kan afstemmes kapacitetsmæssigt.

Den ansøgte udvidelse giver ikke anledning væsentlig stigning i transporterne

Transporter med husdyrgødning køres fra ejendommen med lastbil.

Med udgangspunkt i et fremtidigt dyrehold på ca. 15.000 høner produceres i alt ca. 345 tons husdyrgødning.

## **6. Reststoffer, affald og naturressourcer**

### **6.1 Døde dyr**

Døde dyr afhentes af DAKA et døgn efter anmeldelse i henhold til gældende regler.

Opbevaringen af døde dyr sker i container jf. bestemmelserne i bekendtgørelse om opbevaring m.m. af døde produktionsdyr på plads ved gylletank.

### **6.2 Affald**

Affald opbevares sikkert og forsvarligt i container, så der ikke kan ske spild eller tab, der kan skade miljø og omgivelser.

Fast affald som papir, pap og plast opsamlet i container opsamles og afhændes til genbrugsplads. Der ophobes ikke større mængder i forbindelse med produktionen

Der opbevares en begrænset mængde spildolie i værkstedet i tønder og bortskaffes efter aftale med renovationsfirma.

### **6.3 Spildevand og regnvand**

Overfladevand fra husdyrbrugets tage bortledes gennem dræn.

I forbindelse med denne ansøgning ændres der ikke på ejendommens afløbsforhold for det eksisterende anlæg.

Staldene rengøres ved at støver stalden af med luft, hvor de blæser alt støv og gødningsrester væk, hvorefter stalden kalkes.

### **6.4 Olie- og kemikalier**

Der opbevares ikke olie på ejendommen.

Der opbevares ikke kemikalier på ejendommen.

På ejendommen er der en olietank på 1.200 liter.

### **6.5 Energiforbrug**

Husdyrbrugets energikrævende processer er staldbelysning, ventilation og fodring.

Husdyrbrugets elforbrug er jf. seneste miljøgodkendelse estimeret til ca. 60.000 kWh.

### **6.6 Vandforbrug**

Husdyrbrugets vandforbrug hentes gennem vandværk og er estimeret til ca. 1.500 m<sup>3</sup>.

De primære vandforbrugende aktiviteter kommer fra drikkevand til dyrene, samt vaskevand til stald.

### **6.7 BAT-Ammoniakemission**

Figur 8 viser resultatet af BAT-beregningen for den ansøgte produktion.



| Samlet BAT beregning                         |        |       |       |
|--|--------|-------|-------|
|  | Stalde | Lagre | Total |
| Samlet BAT krav (kg NH <sub>3</sub> -N /år)  | 6486   | 98    | 6584  |
| Faktisk emission (kg NH <sub>3</sub> -N /år) | 1756   | 98    | 1854  |
| Forskel (kg NH <sub>3</sub> -N /år)          | -      | -     | 4730  |
| Vejledende BAT Overholdt?                    | -      | -     | Ja    |

*Figur 8. Samlet BAT-beregning og ammoniakemission.*

Husdyrbrugets samlede BAT-krav er 6.584 kg ammoniak-N/år. Den faktiske ammoniakemission fra husdyrbruget er 1.854 kg ammoniak-N/år. Kravet overholdes med en margin på 4.730 kg ammoniak-N/år gennem:

- Husdyrbruget overholder med stor margin krav til BAT- gennem det valgte staldsystem og anvendelse af udmugning 2 gange om ugen med gødningsbånd.

## **7. Projektets direkte og indirekte virkninger for miljø og natur**

### **7.1 Begrænsning af ammoniakemission**

I lovgivningen er der faste krav som sikrer at husdyrbruget lever op til de bedste tilgængelige teknologier, for at begrænse husdyrbrugets ammoniakudledning.

Når ammoniakudledningen begrænses, bidrager det også til en generel bedre beskyttelse af ammoniakfølsom natur, da baggrundsbelastninger hertil begrænses.

Der er generel fokus på at holde de omkringliggende arealer og transportveje renholdt for foder og møddingsrester, hvilket nedbringer pletvise klatter af materialer, der potentielt kan betragtes som kilde til ammoniak- og lugtfordampning.

### **7.2 Påvirkning af jordarealer og jordbund**

Generelt vurderes det at husdyrbruget ikke bidrager til risiko for negativ påvirkning af jordarealer og jordbund.

Produktion af dyr holder sig inden for de ansøgte rammer hvilket sikrer at dyrene ikke går på steder, der ikke er godkendt til formålet. Opbevaring af husdyrgødningen sker efter husdyrgodkendelsesbekendtgørelsens forskrifter, hvilket sikrer at der ikke slipper evt. husdyrgødning eller ensilagesaft ud på arealer, hvor det ikke kan opsamles eller optages af planter. Selve udbringningen sker efter gældende regler på området, så næringsstofferne ikke går tabt til miljøet.

Al flydende husdyrgødning og saft bliver ledt til lukkede beholdere, så alle næringsstoffer opsamles og genanvendes i markbruget.

Gyllebeholderne er tilmeldt 5-årig beholderkontrol, som sikrer at de er i god funktionel stand.

Ved eventuelt uheld eller spild af husdyrgødning kan gylle opsamles på mark, og optages af efterfølgende afgrøder.

### **7.3 Alternative løsninger**

Nul-alternativet til denne ansøgning er ikke at foretage nogle ændringer af husdyrbruget og fortsætte med uændret produktion og delvis udnyttelse af staldanlæggets kapacitet. Men for at fremtidssikre ejendommen i forhold til optimal udnyttelse af husdyrbrugets faciliteter, og optimere anlægget til den bedste ammoniakreducerende teknologi, ønskes der godkendelse efter stipladsmodellen.

### **7.4 Grænseoverskridende virkninger**

Husdyrbruget ligger langt fra den danske grænse og en vurdering af indvirkning på miljøet i en anden stat finder ansøger ikke relevant.

### **7.5 Oplysninger om konsulenten**

Miljøansøgningen er udarbejdet af Nikolaj Mazanti Aaslyng (cand.scient. i husdyrvidenskab), Miljørådgiver hos Velas.

## Bilag 1 Situationsplan



## Bilag 2 Produktionsarealer – Ansøgt



I stalden etableres Fler-etagesystem, hvor man medregner gødningsbånd som en del af produktionsarealet. Redekasserne er ikke medregnet i produktionsarealet. Derfor vil det samlede produktionsareal overstige staldens bruttoareal. Der er derfor 4,88 m<sup>2</sup> produktionsareal pr længdemeter fleretagesystem.

Stald 1 - ansøgt produktionsareal

Brutto gulvareal er 2.043 m<sup>2</sup>, som indgår i produktionsareal.

2 rk. fleretagesystem Å 50 m = 488 m<sup>2</sup>

2 rk. fleretagesystem Å 60 m = 585 m<sup>2</sup>

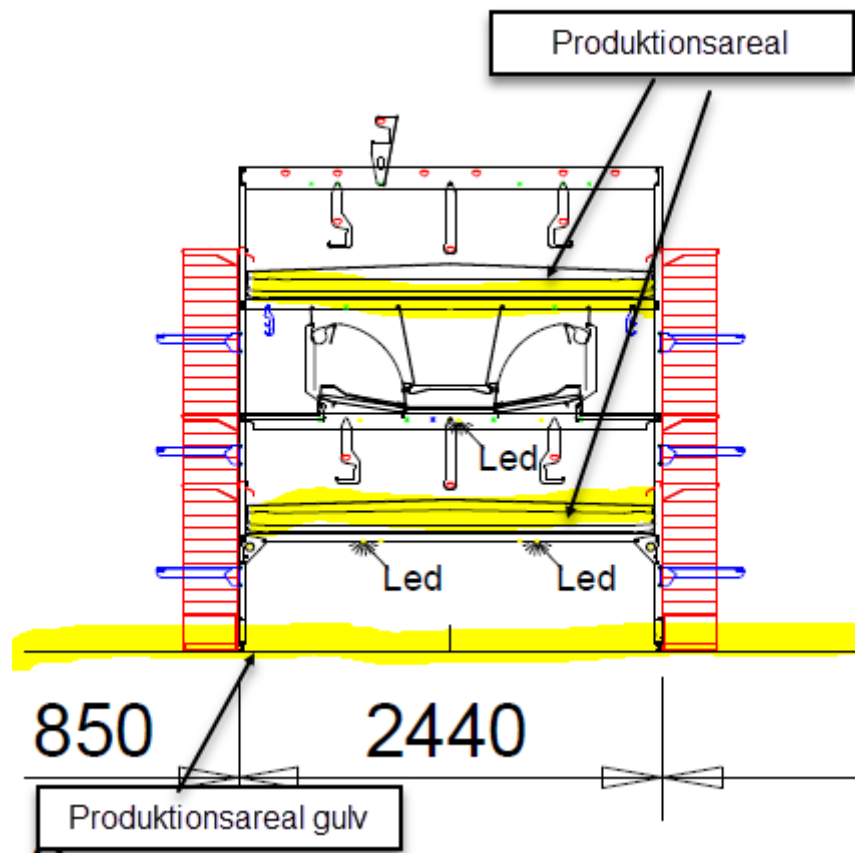
**I alt 3.116 m<sup>2</sup> produktionsareal**

Forlængelse – Ansøgt produktionsareal

Brutto gulvareal er 799 m<sup>2</sup>

4 rk. fleretagesystem Å 21 m = 409 m<sup>2</sup>

**I alt 1.208 m<sup>2</sup> produktionsareal**



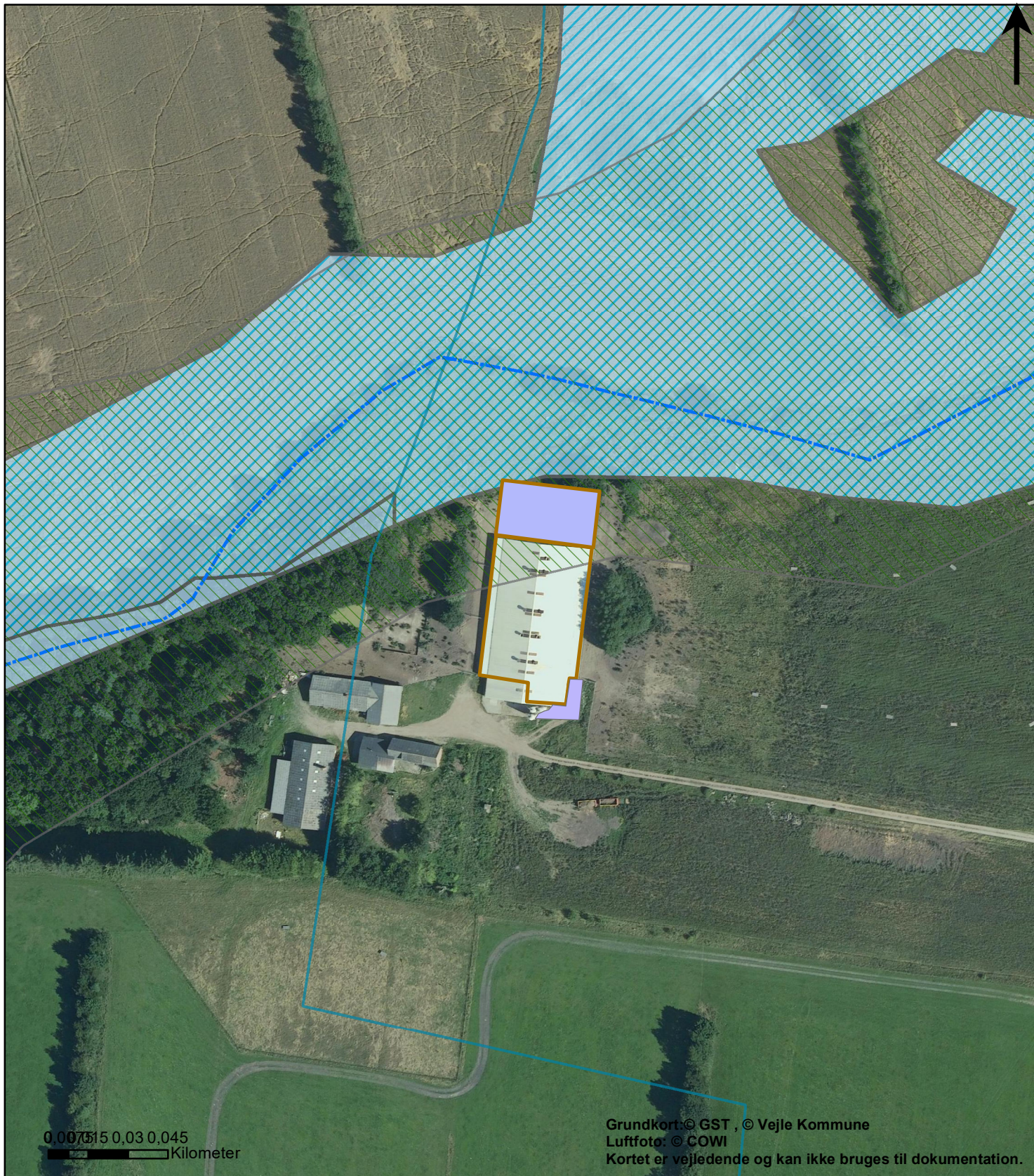
4,88 m<sup>2</sup> produktionsareal pr. meter etagesystem.



# Bilag 3 Afløbsplan







### Signatur

- Gødningscontainere
- Forlængelse
- Stald 1
- Potentielle økologiske forbindelser
- Økologiske forbindelser (eksisterende natur)
- Beskyttede vandløb - DAI
- Bevaringsværdigt landskab (kp)
- Værdifuldt kulturmiljø (kp)
- Lavbundsareal
- Lavbundsareal der kan genoprettes

### Bilag 4

#### Landskab

Birkebækvej 42  
7321 Gadbjerg

Målforshold 1:2.004