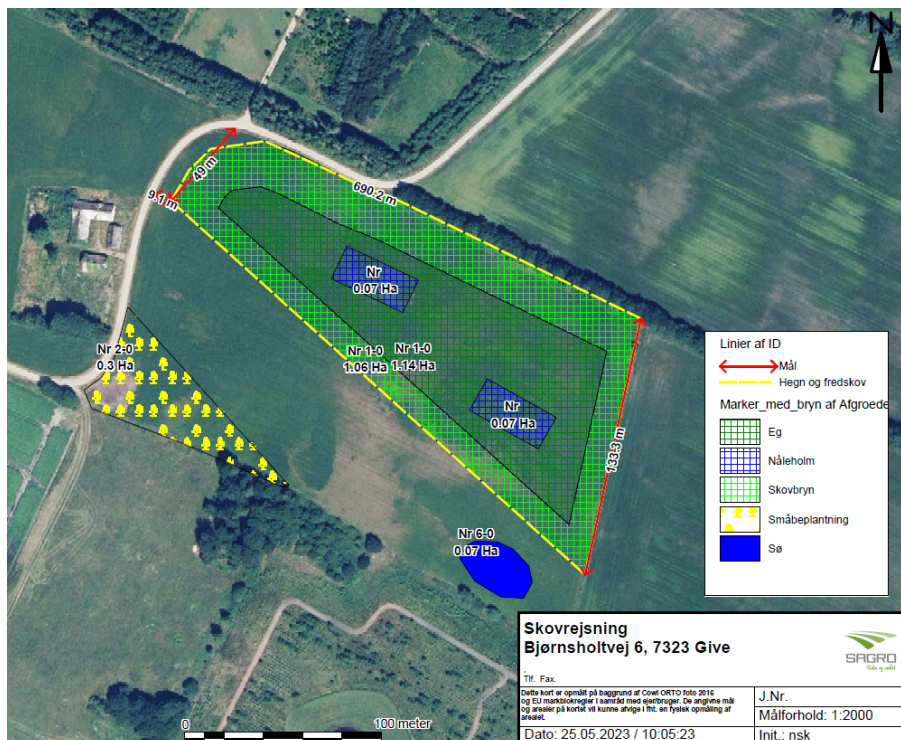


Til ejerne af ejendommen

VVM-screening - Afgørelse om ikke VVM-pligt ved skovrejsning og vurdering af anmeldelse af skovrejsning

Vejle Kommune har den 12. juni 2023 modtaget din anmeldelse af skovrejsning på matr.nr. 3e Nørskov By, Lindeballe beliggende på adressen Bjørnsholtvej 6, Nørskov, 7323 Give. Ifølge §§ 8 og 9 i bekendtgørelse om jordressourcens anvendelse til dyrkning og natur, skal du anmelde / ansøge om skovrejsning, inden du planter skoven. Nedenfor ses et oversigtskort over det ansøgte skovrejsningsprojekt.



Figur 1: Oversigtskort fra ansøger over skovrejsningsprojektet.

Skovrejsning står på miljøvurderingslovens bilag 2, pkt. 1d. Derfor skal kommunen VVM-screene din ansøgning og afgøre, om dit projekt kan med-

føre en væsentlig ændring af miljøet og dermed være omfattet af miljøvurderingspligt. Kommunens VVM-screening og afgørelse ses på s. 3.

Kommunen skal også vurdere din ansøgning om skovrejsning i forhold til anden lovgivning og i forhold til kommuneplanens retningslinjer om skovrejsning. Vurderingen ses på s. 5.

Afgørelse om ikke miljøvurderingspligt ved skovrejsning

Vejle Kommune har foretaget en miljøvurderingsscreening af din anmeldte skovrejsning. Vi vurderer, at dit projekt ikke vil have en negativ påvirkning på miljøet.

Vejle Kommune træffer derfor afgørelse efter § 21, stk. 1 i miljøvurderingsloven om, at din anmeldte skovrejsning på i alt 2,2 ha ikke kræver en miljøvurdering (ikke miljøvurderingspligt).

Du skal være opmærksom på, at vores afgørelse om, at dit projekt ikke kræver en miljøvurdering, ikke er det samme som en tilladelse til skovrejsning.

Hvis du vil ændre dit projektet, skal du sende os en tilrettet ansøgning, jf. miljøvurderingslovens § 18. Vi vil så vurdere, om dine ændringer kræver en miljøvurdering.

Denne afgørelse bortfalder, hvis du ikke udnytter afgørelsen, inden 3 år efter du har modtaget den, eller du ikke har udnytter afgørelsen i 3 på hinanden følgende år.

Klagevejledning

Der kan klages over denne afgørelse. Kommunalbestyrelsens afgørelse kan påklages til **Miljø- og Fødevareklagenævnet** af:

Klageberettiget er:

- Miljøministeren
- Enhver med en retlig interesse i sagens udfald
- En nationalparkfond oprettet efter lov om nationalparker
- Landsdækkende foreninger og organisationer, der som hovedformål har beskyttelsen af natur og miljø
- Landsdækkende foreninger og organisationer, som efter deres formål varetager af væsentlige brugerinteresser inden for arealanvendelse

Afgørelsen om ikke VVM-pligt vil blive offentlig bekendtgjort på Vejle Kommunes hjemmeside (www.vejle.dk/afgoerelser) den 27. juni 2023.

Du klager via Klageportalen, som du finder et link til på www.borger.dk og www.virk.dk. Du logger på www.borger.dk eller www.virk.dk, ligesom du plejer, typisk med NEM-ID. Klagen sendes gennem Klageportalen til den myndighed, der har truffet afgørelsen. En klage er indgivet, når den er tilgængelig for myndigheden i Klageportalen.

Miljø- og Fødevareklagenævnet skal som udgangspunkt afvise en klage, der kommer uden om Klageportalen, hvis der ikke er særlige grunde til det. Hvis du ønsker at blive fritaget for at bruge Klageportalen, skal du sende en begrundet anmodning til kommunen. Kommunen videresender herefter anmodningen til Miljø- og Fødevareklagenævnet, som træffer afgørelse om, hvorvidt din anmodning kan imødekommes.

Kommunen sender via Klageportalen kommunens bemærkninger til sagen og de anførte klagepunkter til Miljø- og Fødevareklagenævnet, vedhæftet den påklagede afgørelse og de dokumenter, der er indgået i sagens bedømmelse.

Klagefristen udløber 4 uger efter, at afgørelsen er meddelt. Er afgørelsen offentligt bekendtgjort, regnes klagefristen dog altid fra bekendtgørelsen. Hvis klagefristen udløber på en lørdag eller helligdag, forlænges klagefristen til den følgende hverdag.

Når du klager, skal du betale et gebyr på 900 kr. for privatpersoners og 1.800 kr. for virksomheders og organisationers vedkommende. Gebyret betales via klageportalen. Vejledning om gebyrordningen kan findes på nævnets hjemmeside.

Hvis der klages rettidigt, må en tilladelse ikke udnyttes, før klagen er afgjort, medmindre Miljø- og Fødevareklagenævnet bestemmer andet.

Hvis du ønsker din sag prøvet ved domstolene, skal dette ske inden 6 måneder fra den dato, afgørelsen er meddelt eller offentliggjort. Uanset om der anlægges retssag, er man forpligtet til at rette sig efter Miljø- og Fødevareklagenævnets afgørelse, indtil domstolen måtte bestemme noget andet.

Vurdering af dit skovrejsningsprojekt i forhold til øvrig lovgivning og planer

Udover at screene dit projektet for VVM-pligt, skal kommunen også vurdere dit projekt i forhold til:

- Beskyttede naturtyper, jf. naturbeskyttelseslovens § 3
- Beskyttelseslinjer omkring fortidsminder, vandløb og søer
- Fredede fortidsminder
- Beskyttede sten- og jorddiger, jf. museumslovens § 29a
- Vandløbsloven
- Områdeudpegning i kommuneplanen
- Område med særlige drikkevandsinteresser eller område med vandindvindingsopland til almene vandforsyninger
- Fredninger
- Internationale naturbeskyttelsesområder
- Klimatilpasningsplaner

Beskyttede naturtyper

Der ligger ikke beskyttet natur inden for eller grænsende op til det anmeldte areal.

Beskyttelseslinjer

Det anmeldte areal er ikke omfattet af beskyttelseslinjer.

Fredede fortidsminder

Der ligger ikke fredede fortidsminder inden for eller grænsende op til det anmeldte areal. Vejle Museerne er blevet hørt i forbindelse med skovrejsningsprojektet, og Vejle Museerne anser det ikke for nødvendigt at foretage yderligere arkæologiske undersøgelser på arealerne, hvor der rejses skov, såfremt der ikke pløjes dybere end landbrugsmæssig pløjning ved plantning af træerne.

Beskyttede sten- og jorddiger

Der ligger ingen beskyttede diger inden for eller grænsende op til det anmeldte areal.

Vandløbsloven

Vejle Kommune ikke har kendskab til eventuelle dræn. Der gøres opmærksom på, at der jf. vandløbslovens (LBK nr. 1217 af 25/11/2019) § 6, stk. 3 ikke må foretages beplantning så tæt på rørlagte vandløb og dræn, at der kan være risiko for, at rørledninger beskadiges eller tilstoppes, så afvanding fra andre lodsejeres arealer forhindres.

Hvis der er dræn, der kun afvander din egen jord, kan du sløjfe dem uden behandling efter vandløbsloven. Du skal søge om forudgående tilladelse efter vandløbsloven til alle andre ændringer af dræn.

Områdeudpegninger

Det anmeldte areal er omfattet af områdeudpegningen *særlig værdifulde landbrugsområder (SVL)* af Kommuneplan 2021-2033. I retningslinjerne for SVL anses skovrejsningsområder som værende en del af SVL, da skovrejsning som udgangspunkt er at opfatte som en del af jordbrugs-

erhvervet. Derfor vurderer kommunen, at skovrejsning på arealet kan ske i samspil med udpegningen.

Drikkevandsudpegninger

Det anmeldte areal er omfattet af drikkevandsudpegningen, områder med drikkevandsinteresser. Det er Vejle Kommunes vurdering, at skovrejsning kan være med til at beskytte grundvandsressourcerne i området, og skovrejsningsprojektet vil ikke have en negativ påvirkning af udpegningen.

Fredninger

Det anmeldte areal ligger ikke inden for et fredet område.

Internationale naturbeskyttelsesområder og bilag IV-arter

Det anmeldte areal er ikke beliggende inden for eller i umiddelbar nærhed af et Natura 2000-område. Nærmeste Natura 2000-område er *Ringive Kommuneplantage*, som ligger ca. 8 km vest for det anmeldte areal. Vejle Kommune vurderer, at skovrejsningen kan gennemføres, uden at det medfører negative påvirkninger af arter eller naturtyper på Natura 2000-områdernes udpegningsgrundlag grundet afstand hertil.

Vejle Kommune har ikke kendskab til forekomst af bilag IV-arter på ejendommen. Jævnfør arter.dk og naturdata fra Danmarks Miljøportal er der heller ikke registreret bilag IV-arter inden for det anmeldte areal eller i nærhed deraf. Der er registreret stor vandsalamander i området, nærmeste registreret fund er 700 m nordøst for det anmeldte projekt. Stor vandsalamander lever på land en stor del af året, mest i skove og haver, hvor den om dagen og under vinterdvale gemmer sig i huller i jorden, under grene eller lignende. De yngler i små vandhuller, som er rene, sol-eksponerede og uden fisk. Typisk bevæger arten sig inden for 250 m af ynglestedet. Det er dog set, at arten har spredt sig til andre vandhuller, som ligger op til 1.000 m fra ynglestedet.

Vejle Kommune vurderer, at skovrejsningsprojektet ikke vil have en negativ påvirkning for arten - tværtimod kan projektet være til gavn for stor vandsalamander. Skovrejsningen skal foretages på en mark i omdrift, og dermed skabes der flere levesteder for arten. Ligeledes vil spredningsforholdene til nærliggende vandhuller blive forbedret.

Vejle Kommune vurderer, at projektet ikke vil forringe levevilkårene for dyre- og plantearter omfattet af Habitatdirektivets bilag IV.

Klimatilpasningsplaner

Vejle Kommune har vedtaget en klimaplan, hvor skovrejsning direkte understøtter formålet.

Konklusion

Vejle Kommune har ingen indvendinger mod tilplantningen, såfremt der ikke pløjes dybere end landbrugsmæssig pløjning.

Hvis du ikke udnytter din anmeldelse inden 5 år efter indsendelsen, bortfalder den.

Klagevejledning

Der kan klages over denne afgørelse. Kommunalbestyrelsens afgørelse kan påklages til **Landbrugsstyrelsen**.

Klageberettiget er:

- Ansøger
- Personer, der er direkte berørt af afgørelsen
- Landbrug og Fødevarer
- Hovedorganisationen for Danmarks Naturfredningsforening
- Hovedorganisationen for Friluftsrådet

Klagefristen udløber 4 uger efter, at afgørelsen er sendt til klageberettigede.

Du skal sende din klage til Vejle Kommune, til e-mail post@vejle.dk eller ved brev til adressen Teknik og Miljø, Vejle Kommune Kirketorvet 22, 7100 Vejle. E-mailen eller brevet skal indeholde sagsnummeret og skriv gerne att. Natur- og Udeliv – klage over skovrejsning i henholdsvis emnefeltet eller overskriften.

Din klage og kommunens bemærkninger til klagen sender vi videre til Landbrugsstyrelsen, der herefter behandler klagen.

Hvis du ønsker din sag prøvet ved domstolene, skal dette ske inden 6 måneder fra den dato, afgørelsen er meddelt eller offentliggjort.

Lovhenviisning

- Bekendtgørelse om jordressourcens anvendelse til dyrkning og natur, jf. bekendtgørelse nr. 60 af 19. januar 2023.
- Lov om drift af landbrugsjorde, jf. lovbekendtgørelse nr. 103 af 03. februar 2020.
- Miljøvurderingsloven, jf. lovbekendtgørelse nr. 4 af 3. januar 2023
- Miljøvurderingsbekendtgørelsen, jf. lovbekendtgørelse nr. 1376 af 21. juni 2021.

Venlig hilsen

Stine Junge
Ekstern konsulent
Vejle Kommune

Birthe Overgaard
Biolog
Vejle Kommune

Appen for beskyttet natur



Appen for beskyttet natur giver dig hurtig og nem adgang til den vejledende registrering af § 3-beskyttet natur, og udpegningen af § 3-beskyttede vandløb, lige præcis der, hvor du er. Appen giver dig også direkte adgang til at se besigtigelser, artsfund og øvrige informationer om de enkelte § 3-områder, samt arealernes score i Biodiversitetskortet og High Nature Value (HNV). Du kan også se, hvor der er fredede fortidsminder og beskyttede sten- og jorddiger.

Appen kan findes i din iTunes App Store eller på Google Play ved at søge på "beskyttet natur" eller "Miljøstyrelsen" eller ved at følge disse links:

[Download app'en til Android](#)

[Download app'en til Iphone](#)

Kopi til:

Nicolai Kjær
John Tranums Vej 25
6705 Esbjerg Ø

nsk@sagro.dk

Landbrugsstyrelsen
Nyropsgade 30
1780 København V

mail@lbst.dk

Miljøstyrelsen
Tolderlundsvej 5
5000 Odense C

mst@mst.dk

Landbrug og Fødevarer
Axeltorv 3
1609 København V

info@lf.dk

Danmarks Naturfredningsforening
Masnedøgade 20
2100 København Ø

dn@dn.dk

DN Vejle
Uffe Rømer
Klokkeager 20
7120 Vejle Ø

dnvejle-sager@dn.dk

Friluftsrådet
Scandiagade 13
2450 København SV

fr@friluftsraadet.dk

Friluftsrådet
Rose Henriksen
Digevej 2
7323 Give

kastanjely@mail.dk

DOF
Vejle

vejle@dof.dk

DOF
Vesterbrogade 140
1620 København V

natur@dof.dk

VejleMuseerne
Spinderihallerne
Spinderigade 11e
7100 Vejle

museerne@vejle.dk

Sagro sbp@sagro.dk
Att.: Signe Bundgaard Pedersen
Majsmarken 1
7190 Billund

Landboretligt Udvalg bel@lmo.dk
Att.: Bent Lune Nielsen
Landbrugets Hus
Erhvervsbyvej 13
8700 Horsens

Landboretligt Udvalg las@khl.dk
Att.: Lars Schmidt
Kolding Herreds Landbrugsforening
Niels Bohrs Vej 2
6000 Kolding

Dansk Botanisk Forening dbf.oestjylland@gmail.com
Jyllandskredsen

Vejle Kommune behandler personoplysninger om dig

(følgende oplysninger er alene relevant i sager om privatpersoner, enkeltmandsvirksomheder eller I/S)

Vi sender dig dette brev for at orientere dig om, at vi har indsamlet eller modtaget personoplysninger om dig. Efter databeskyttelsesforordningens artikel 13 og 14 skal vi nemlig give dig en række oplysninger, når vi indsamler og behandler personoplysninger om dig.

1. Vi er den dataansvarlige – hvordan kontakter du os?

Vejle Kommune er dataansvarlig for behandlingen af de personoplysninger, som vi har indsamlet eller modtaget om dig. Du finder vores kontaktoplysninger nedenfor.

Vejle Kommune, Skolegade 1, 7100 Vejle
Telefon: 76 81 00 00, Mail: post@vejle.dk - CVR-nr.: 29189900

2. Kontaktoplysninger på databeskyttelsesrådgiveren

Hvis du har spørgsmål til vores behandling af dine oplysninger, er du altid velkommen til at kontakte vores databeskyttelsesrådgiver. Du kan kontakte vores databeskyttelsesrådgiver på følgende måder:

På mail: dpo.vejle@bechbruun.com

På telefon: 72 27 30 02

Via sikker post: <https://dpo.bechbruun.com/vejle>

Pr. brev:

DPO Vejle Kommune, Bech-Bruun Advokatpartnerselskab, Værkmestergade 2, 8000 Aarhus C
CVR nr.: 38538071

3. Formålene med og retsgrundlaget for behandlingen af dine personoplysninger

Vi behandler dine personoplysninger i forbindelse med sager om natur ved ansøgninger om / anmeldelser vedr. følgende:

- Anmeldelse, dispensation og meddelelse efter naturbeskyttelsesloven
- Anmeldelse og dispensation efter museumslovens § 29a
- Anmeldelse og tilladelse til bade- og bådebroer
- Landzonetilladelse
- Anmeldelse af genopdyrkningsret
- Anmeldelse af skovrejsning
- Bekæmpelse af kæmpebjørneklo

Retsgrundlaget for vores behandling af dine personoplysninger følger af:

- Naturbeskyttelsesloven
- Museumsloven
- Kystbeskyttelsesloven
- Miljøbeskyttelsesloven
- Miljømålsloven
- Planloven
- Lov om drift af landbrugsjorde

- Databeskyttelsesloven § 5, stk. 1
- Databeskyttelsesloven § 6, stk. 1 jf. Databeskyttelsesforordningen art. 6, litra e

4. Kategorier af personoplysninger

Vi behandler følgende kategorier af personoplysninger om dig:

- Almindelige personoplysninger
- CPR-nummer

Indsendes der andre personoplysninger af dig, som ikke er relevante for sagen, kan disse personoplysninger blive journaliseret, men vil ikke indgå i sagens behandling.

5. Modtagere eller kategorier af modtagere

Vi videregiver eller overlader dine personoplysninger til følgende modtagere:

- Til parter i sagen, f.eks. i forbindelse med en partshøring, eller til andre relevante borgere i forbindelse med en eventuel nabohøring.
- Vi annoncerer afgørelsen på Vejle Kommunes hjemmeside

Generelle modtagere:

- Andre offentlige myndigheder
- Databehandlere
- Eksterne rådgivere
- Andre modtagere: Foreninger, f.eks. Dansk Naturfredningsforening, Dansk Ornitologisk Forening og Dansk Botanisk Forening.

Disse personoplysninger kan være omfattet af en eventuel efterfølgende aktindsigtssag.

6. Overførsel til modtagere i tredjelande, herunder internationale organisationer

Vi overfører dine personoplysninger til modtagere uden for EU og EØS:

- Nej
- Ja

7. Hvor stammer dine personoplysninger fra

Dette afsnit finder anvendelse, når vi indsamler oplysninger om dig hos andre end dig selv.

- Hvis du er ejer, kan Vejle Kommune indhente oplysninger om dig gennem en anden ansøger.
- Hvis du er ejer, kan Vejle Kommune indhente oplysninger om dig på baggrund af en klagehenvendelse.

Med andre ord er afsnittet ikke relevant, hvis du som ansøger eller eventuel klager henvender dig til Vejle Kommune, da kommunen i disse tilfælde kun indhenter oplysninger om dig igennem din henvendelse.

8. Opbevaring af dine personoplysninger

Vi kan på nuværende tidspunkt ikke sige, hvor længe vi vil opbevare dine personoplysninger. Den periode vi opbevarer oplysninger i, afhænger af den konkrete sagsbehandling, opfyldelsen af formålet med behandlingen samt den relevante lovgivning på området. Når vores behandling af dine personoplysninger er afsluttet, opbevares oplysningerne efter bestemmelserne i arkivloven.

9. Automatiske afgørelser, herunder profilering

Vi anvender ikke automatiske afgørelser eller profilering i den konkrete behandling af dine personoplysninger.

10. Dine rettigheder

Efter Databeskyttelsesforordningen kan du til enhver tid benytte dig af dine rettigheder i forhold til Vejle Kommunes behandling af dine personoplysninger:

- Du har **ret til indsigt** i de oplysninger, som Vejle Kommune behandler om dig
- Du har **ret til at få rettet urigtige oplysninger** om dig selv
- I *særlige* tilfælde har du **ret til at få slettet personoplysninger** om dig
- Du har i visse tilfælde **ret til at få begrænset behandlingen** af dine personoplysninger
- Du har i visse tilfælde **ret til at gøre indsigelse** mod Vejle Kommunes ellers lovlige behandling

Hvis du vil gøre brug af dine rettigheder, skal du kontakte vores databeskyttelsesrådgiver. Se kontaktoplysninger i afsnit 2.

11. Retten til at trække samtykke tilbage

Hvis behandlingen af dine personoplysninger er betinget af et samtykke, har du til enhver tid ret til at trække dit samtykke tilbage. Hvis du trækker dit samtykke tilbage, har det først virkning fra dette tidspunkt. Det påvirker derfor ikke lovligheden af vores behandling af dine personoplysninger op til tidspunktet for tilbagetrækningen af dit samtykke.

12. Klagevejledning

Du har ret til at klage til Datatilsynet, hvis du er utilfreds med Vejle Kommunes behandling af dine personoplysninger. Du kan enten henvende dig til Vejle Kommunes databeskyttelsesrådgiver eller finde mere information og kontaktoplysninger på Datatilsynets hjemmeside www.datatilsynet.dk

Projektets karakteristika I

Ejer du matriklen, hvor projektet udføres?

Ja

Arealanvendelse efter projektets realisering

Fremtidige samlede bebyggede areal

0

m²

Fremtidige samlede befæstede areal

0

m²

Projektets areal og volumemæssige realisering

Er der behov for grundvandssenkning i forbindelse med projektet?

Nej

Projektets samlede grundareal angivet i m eller ha

2

Projektets bebyggede areal

0

m²

Projektets nye befæstede areal

0

m²

Projektets samlede bygningsmasse

0

m³

Projektets maksimale bygningshøjde

35

m

Er der nedrivningsarbejder i forbindelse med projektet?

Nej

Projektets behov for råstoffer i anlægsperioden på type og mængde

Vandmængde i anlægsperioden

0

liter

Affaldstype og mængde i anlægsperioden

Der vil i forbindelse med plantningen, være en mindre mængde af plantesække som vil blive afleveret til dagrenovation eller på genbrugspladsen.

Spildevand - type og mængde i anlægsperioden

Der vil ikke være nogen form for spildevand i anlægsperioden

Spildevand med direkte udledning til vandløb, søer og hav i anlægsperioden - type og mængde i anlægsperioden

Der vil ikke være nogen form for spildevand i anlægsperioden

Håndtering af regnvand i perioden

Der vil ikke være behov for håndtering af regnvand

Startdato for anlægsperioden

08-04-2024

Slutdato for anlægsperioden

09-07-2024

Projektets kapacitet for så vidt angår flow ind og ud samt angivelse af placering og opbevaring på kortbilag af råstoffet/produktet i driftsfasen

Råstoffer – type og mængde i driftsfasen

Ingen råstoffer i driftsfasen

Mellemprodukter - type og mængde i driftsfasen

Lidt flis efter 8-15 år

Færdigvarer - type og mængde i driftsfasen

Tømmer efter 60- 120 år

Vand - mængde i driftsfasen

Ingen forbrug i driftsfasen

Affaldstype og mængder, som følge af projektet i driftsfasen

Farligt affald

Der vil ikke være noget farligt affald

Andet affald

Efter 5-8 år vil der blive nedtaget ca. 690 m vildthejn som vil blive solgt, genanvendt anden steds eller afleveret til den nærmeste genbrugsstation.

Spildevand til renseanlæg

Der vil ikke være behov for at håndtere spildevand

Spildevand med direkte udledning til vandløb, sø, hav

Der vil ikke være behov for at håndtere spildevand

Håndtering af regnvand

Der vil ikke være behov for at håndtere regnvand

Projektets karakteristika II

Forudsætter projektet etablering af selvstændig vandforsyning

Nej

Er anlægget eller dele af anlægget omfattet af standardvilkår?

Nej

Er anlægget eller dele af anlægget omfattet af BREF-dokumenter?

Nej

Er anlægget eller dele af anlægget omfattet af BAT-vilkår?

Nej

Er projektet omfattet af en eller flere af Miljøstyrelsens vejledninger eller bekendtgørelser om støj?

Nej

Er projektet omfattet Miljøstyrelsens vejledninger, regler og bekendtgørelser om luftforurening?

Nej

Vil projektet give anledning til støvgener eller øgede støvgener i anlægsperioden?

Nej

Vil projektet give anledning til støvgener eller øgede støvgener i driftsfasen?

Nej

Projektets karakteristika III

Vil projektet give anledning til lugtgener eller øgede lugtgener i anlægsperioden?

Nej

Vil projektet give anledning til lugtgener eller øgede lugtgener i driftsfasen?

Nej

Vil anlægget som følge af projektet have behov for belysning som i aften og nattetimer vil kunne oplyse naboarealer og omgivelserne i anlægsperioden?

Nej

Vil anlægget som følge af projektet have behov for belysning som i aften og nattetimer vil kunne oplyse naboarealer og omgivelserne i driftsfasen?

Nej

Er anlægget omfattet af risikobekendtgørelsen – jf. bekendtgørelse om kontrol med risikoen for større uheld med farlige stoffer nr. 372 af 25. april 2016?

Nej

Projektets placering I

Kan projektet rummes inden for lokalplanens generelle formål?

Ja

Forudsætter projektet dispensation fra gældende bygge- og beskyttelseslinjer?

Nej

Indebærer projektet behov for at begrænse anvendelsen af naboarealer?

Nej

Vil projektet kunne udgøre en hindring for anvendelsen af udlagte råstofområder?

Nej

Er projektet tænkt placeret indenfor kystnærhedszonen?

Nej

Projektets placering II

Forudsætter projektet rydning af skov: (skov er et bevokset areal med træer, som danner eller indenfor et rimeligt tidsrum ville danne sluttet skov af højstammede træer, og arealet er større end ½ ha og mere end 20 m bredt.)

Nej

Vil projektet være i strid med eller til hinder for realiseringen af en rejst fredningssag?

Nej

Hvad er afstanden fra projektet i luftlinje til nærmeste beskyttede naturtype i henhold til naturbeskyttelseslovens § 3?

150

meter

Er der forekomst af beskyttede arter?

Nej

Hvad er afstanden fra projektet i luftlinje til nærmeste fredede område?

1800

meter

Hvad er afstanden fra projektet i luftlinje til nærmeste naturbeskyttelsesområde (Natura 2000 områder, fuglebeskyttelsesområder og Ramsarområder)?

8000

meter

Vil projektet medføre påvirkninger af overfladevand eller grundvand, f.eks. i form af udledninger til eller fysiske ændringer af vandområder eller grundvandsforekomster?

Nej

Er projektet placeret i et område med særlige drikkevandinteresser?

Nej

Er projektet placeret i et område med registreret jordforurening?

Nej

Er projektet placeret i et område, der i kommuneplanen er udpeget som område med risiko for oversvømmelse?

Nej

Er projektet placeret i et område, der jf. oversvømmelsesloven, er udpeget som risikoområde for oversvømmelse?

Nej

Projektets placering III

Er der andre lignende anlæg eller aktiviteter i området, der sammen med det ansøgte må forventes at kunne medføre en øget samlet påvirkning af miljøet (Kumulative forhold)?

Ja

Vil den forventede miljøpåvirkning kunne berøre nabolande?

Nej

Beskriv de tilpasninger, ansøger har foretaget af projektet inden ansøgningen blev indsendt og de påtænkte foranstaltninger med henblik på at undgå, forebygge, begrænse eller kompensere for væsentlige skadelige virkninger for miljøet?

Der er ikke foretaget projekt ændringer.