

Martin Barsøe

Biolog

MBANI@vejle.dk

30. maj 2023

J. nr.: 06.02.03-P19-6-23

Better Energy A/S

Att.: Niclas Horn

Gammel Kongevej 60

1850 Frederiksberg C

Tilladelse til etablering af vådområder m.v.

I forbindelse med etableringen af Solcelleanlæg Viuf-Håstrup, har Vejle Kommune har den 20. marts 2023 modtaget en ansøgning fra Better Energy Viuf P/S om tilladelse til at lave flere naturforbedrende tiltag i form af paddeskrab, samt mindre vådområde til naturformål og klimaformål (vandtilbageholdelse). Endvidere er der ansøgt om håndtering af overfladevand i områder med planlagt etablering af solceller. Ansøgningen omfatter matr.nr. 2d Håstrup By, Smidstrup med adressen Håstrupgårdvej 10, 7100 Fredericia.

De naturforbedrende tiltag inden for solcelleområdet består i at etablere fire nye vådområder (områder med paddeskrab og vandhuller) der har til formål at skabe levested for løvfrøen. De naturforbedrende tiltag i de, i fremtiden, offentligt tilgængelige arealer, består af udledning af drænvand på terræn og forsumpning af området i nærheden af Knivskær mose. Formålet er at genoprette den østlige del af Knivskær Mose som gennem tiden har været drænet og opdyrket. Etablerede dræn i panelområderne ledes vand ud på terræn i stedet for direkte i vandløb og finder vej til vandløbet ved overrisling, hvorved der opstår forsumpning på den tidligere mosebund. De naturforbedrende tiltag er lavet i samarbejde mellem Vejle Kommune og Better Energy.

Ansøgningen har været i offentlig høring i perioden 28. april til 26. maj 2023. Der er indkommet et høringssvar fra Vejle Museerne vedrørende arkæologiske undersøgelser. Høringssvaret kan findes sidst i tilladelsen.

Teknik & Miljø

Vand

Kirketorvet 22, 7100 Vejle

Tlf.: 21 81 85 50

Åbningstider
Fremmøde

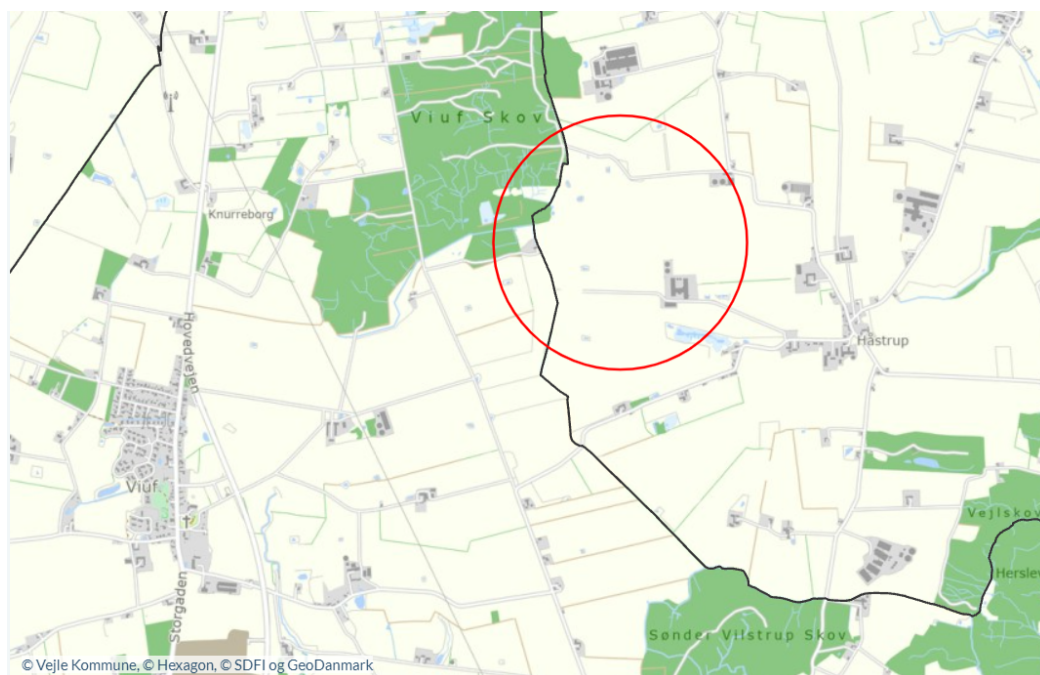
Mandag-onsdag kl. 8-15

Torsdag kl. 8-17

Fredag kl. 8-14

Telefon

Mandag-onsdag kl. 8-15
Torsdag kl. 8-17
Fredag kl. 8-14



Figur 1: Oversigtskort

Kommunens afgørelse

Der meddeles hermed tilladelse efter vandløbslovens § 17, planlovens § 35 og dispensation fra naturbeskyttelseslovens § 65, stk. 2, jfr. § 3 til at etablere et vådområde som ansøgt. Tilladelsen/dispensationen gives på følgende vilkår:

1. Etablering af vådområder, padeskrab og forsumpningsområde skal udføres som beskrevet i ansøgningen, og således at afvanding af tilstødende marker ikke påvirkes.
2. Evt. ændringer, i forhold til projektbeskrivelsen, under anlægsperioden skal godkendes af Vejle Kommune inden disse foretages.
3. Vandhuller og fladvander skal etableres med flade brinkanlæg med en hældning på cirka 1:5 (eller som angivet i ansøgningen), og bredzoner skal gives et varieret og let bugtet forløb, så vandhullerne/fladvanderne passer naturligt ind i landskabet.
4. Der må ikke anlægges ø/øer i vandhuller og fladvander.
5. Der må efterfølgende ikke udsættes fugle, fisk, krebs eller andre dyr i eller ved vandhuller/fladvander, ligesom der ikke må fodres, opstilles andehuse, hegn eller andre specielle indretninger. Dette er dog ikke til hinder for, at der opstilles sædvanligt kreaturhegn omkring vandhullerne

6. Overskudsjord må ikke placeres i arealer med beskyttet natur, men skal planeres på markfladen.
7. Anlægsarbejdet må ikke give anledning til materialeflugt eller anden forurening, der kan skade vandløbet eller nærliggende Knivskær Mose
8. Der gives tilladelse til nødvendige midlertidige anlægsmæssige foranstaltninger inden for projektarealet.
9. Vandløbsmyndigheden skal underrettes, når arbejdet påbegyndes og når det afsluttes, således at projektet kan synes, inden entreprenøren forlader arbejdsstedet.
10. Hvis der i forbindelse med gravearbejdet fremkommer kulturhistoriske eller arkæologiske spor, skal gravearbejdet straks indstilles og Vejle Museum kontaktes på tlf. 76 81 31 00.

Sagsfremstilling

Ansøgningen

1) Formål

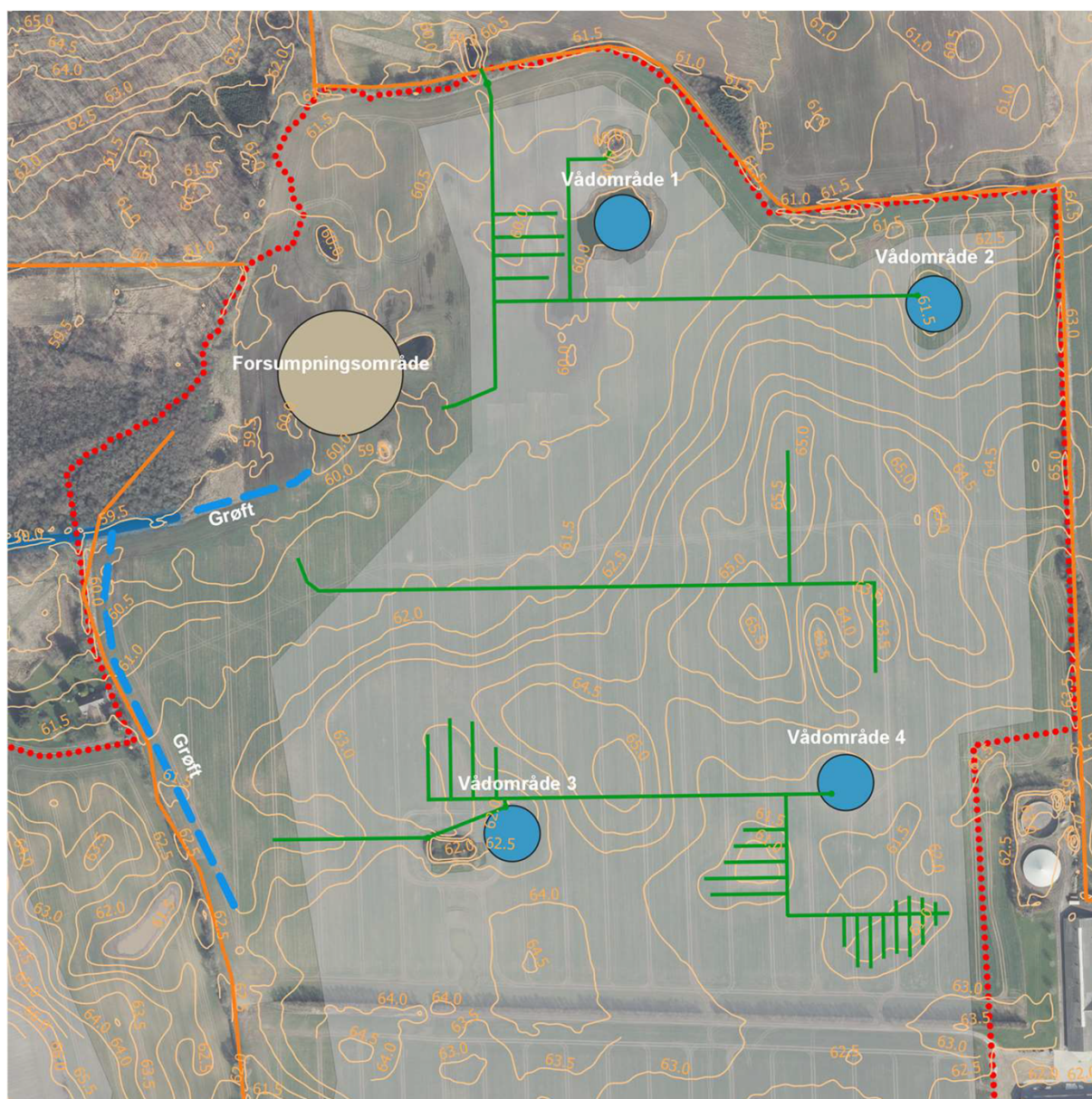
De naturforbedrende tiltag inden for solcelleområdet består i at etablere fire nye vådområder (områder med paddeskrab og vandhuller) der har til formål at skabe levested for løvfrøen. De naturforbedrende tiltag i de, i fremtiden, offentligt tilgængelige arealer, består af udledning af drænvand på terræn og forsumpning af området i nærheden af Knivskær mose. Formålet er at genoprette den østlige del af Knivskær Mose som gennem tiden har været drænet og opdyrket. Etablerede dræn i panelområderne ledes vand ud på terræn i stedet for direkte i vandløb og finder vej til vandløbet ved overrisling, hvorved der opstår forsumpning på den tidligere mosebund. De naturforbedrende tiltag er lavet i samarbejde mellem Vejle Kommune og Better Energy.

Der ledes ikke drænvand til paddeskrab og vandhuller, men der etableres et overløb så vandstanden ikke påvirker panelområder. Eksisterende beskyttede vandhuller i markfladen påvirkes ikke.

Det samlede solcelleprojekt Viuf-Håstrup omfatter etablering af solenergianlæg som opføres i overensstemmelse med lokalplan O637-81. Projektområdet for solcelleparken samlede areal udgør i alt ca. 344, hvoraf 222 ha er i Kolding Kommune og ca. 122 ha er i Vejle Kommune. Ud af hele lokalplanområdet vil ca. 218 ha blive brugt til solceller, de resterende områder udlægges til natur- og rekreative områder med et offentligt tilgængeligt stisystem. Der sikres to store nord-sydgående grønne korridorer gennem projektområdet. Inden for korridorerne åbnes rørlagte vandløb. De grønne korridorer fungerer som faunapassager, der tillader større dyr at færdes gennem området og mellem

Viuf Skov i nord og Sønder Vilstrup Skov i syd. Ligeledes etableres en række vandhuller til løvfrø. Med det udlagte sammenhængende net af stier, sikres dels mulighed for cykelture som forbindelser gennem området, og dels mulighed for vandreruter, der giver naturoplevelser i sammenhæng med Viuf Skov og de nye åbne vandløb. I Viuf Skov etableres nye rekreative faciliteter bl.a. shelter/bålplads og bord-bænkesæt. Inden for

2) Detailkort



Figur 2: Detailkort. Oversigt over ansøgningens dele. Dræn vist med grøn, beskyttede diger vist med orange og lokalplangrænse vist med rød-stiplet.

3) Udgifter

Alle udgifter til projektet afholdes af ansøger Better Energy A/S

4) Tidsplan for arbejdets udførelse

Arbejdet forventes udført i perioden maj-oktober 2023

Kommunens vurdering

Det er Vejle Kommunes vurdering, at vådområder og forsumpningsområder vil bidrage positivt til områdets biodiversitet, særligt løvfrø og for naturområdet ved Knivskær Mose. Ligeledes vil projektet have en positiv effekt på klimapåvirkninger, ved naturområdernes vandtilbageholdelse og naturlige dynamik. Området er i dag intensivt dyrket mark og de få biotoper der findes i, eller nær markfladen, er trængt og påvirket. Der vil ikke anvendes gødning eller sprøjtemidler i Solcelleparken, hvorfor eksisterende naturområdets tilstand forventes at udvikles sig positivt over årene.

Det vurderes endvidere at håndtering af overfladevand er nødvendig for projektet samlede gennemførelse som Solcellepark.

Overordnet set vurderes, at det samlede projekt både vil bidrage med bæredygtig energiproduktion såvel som væsentligt øgede muligheder for biodiversitet og friluftsliv. Området er i dag privat og adgangsmuligheder for offentligheden er begrænset. Projektet indebærer væsentlige muligheder for offentlighedens adgang og muligheder for naturoplevelser.

Natura 2000

Vejle Kommune skal, jf. § 7 i bekendtgørelse nr. 2091 af 12. november 2021 om udpegning og administration af internationale naturbeskyttelsesområder, samt beskyttelse af visse arter, foretage en vurdering af, om projektet vil påvirke Natura 2000 området væsentligt.

Nærmeste Natura 2000-område (Højen Bæk nr. 80) ligger over 7,5 km mod nord og der er ikke sammenhæng mellem udpegningsgrundlaget naturtyper eller arters forekomst eller spredningsveje. Det vurderes derfor, at der ikke sker påvirkning af Natura 2000-områder.

Bilag IV-arter

Habitatdirektivets bilag IV indeholder en liste med en række særligt beskyttelseskrævende arter (bilag IV-arter). Beskyttelsen fremgår i dansk

lovgivning af Habitatbekendtgørelsen, som skal sikre, at der ikke sker skade på yngle- og rastearterne på bilag IV.

Ifølge ”Håndbog om dyrearter på habitatdirektivets bilag IV” og afrapporteringen af Statens NOVANA-overvågningsprogram, der begge er baseret på et 10 km x 10 km kvadratnet kan følgende arter forekomme i området. Desuden er der fremsøgt oplysninger fra diverse databaser.

Padder

Der er lokalt registreret løvfrø og stor vandsalamander. Det vurderes at projektets tiltag vil have en væsentlig positiv effekt på både løvfrø og stor vandsalamander

Løvfrøen var tidligere udbredt i hele landet med undtagelse af Vest-, Midt- og Nordjylland. Siden 1950'erne menes arten at være forsvundet fra 90% af dens ynglevandhuller. Nu findes den overvejende i Sydøstjylland, Als, Lolland, Sydsjælland og Bornholm. For at et vandhul er egnet som levested for løvfrø skal det være solbeskinnet, vandet skal være rent, og der må ikke være fisk.

Vandhuller, der tørrer ud i sensommeren, og lavvandede vandhuller i enge og græsmarker er særligt egnede. Løvfrøerne lever uden for yngletiden i solbeskinnet vegetation eksempelvis i levende hegn, skovbryn og haver. Fra midt i september til midt i oktober opsøger løvfrøen vinterkvarteret, og overvintrer i huller i jorden, under visne blade, i huller i træer, sprækker i murværk og i stengærder.

Stor vandsalamander er vidt udbredt og temmelig almindelig forekommende i Danmark, især i det østlige af landet. Den kræver rene, fiskefrie, solbeskinnede vandhuller og indfinder sig hurtigt i nye vandhuller. Stor vandsalamander vil under vandring til og fra ynglevandhullerne, og eventuelt under overvintring, benytte skovområder. Arten kan vandre forholdsvis langt (flere kilometer) og kan kolonisere nye, velegnede områder. Oftest holder den sig dog inden for en afstand af få hundrede meter fra yngle-vandhullet. Den kan også træffes i kældre og udhuse uden for ynglesæsonen. Stor vandsalamander må forventes at forekomme i projektområdet.

Pattedyr

Projektområdet ligger inden for udbredelsesområdet for flere arter af flagermus, og det må formodes, at der findes flere af disse arter i området lokalt. De konkrete tiltag omhandlende i denne ansøgning om vådområder og afvanding, vurderes dog ikke at have negative påvirkninger for nogle af disse arter eller deres levesteder.

Hørings svar

Følgende høringssvar fra Vejle Museerne er indkommet under høringsperioden:

"Museet er allerede i kontakt med ansøger/bygherre om forskellige aspekter af solcelleprojektet, herunder arkæologisk forundersøgelse.

Der er ikke på forhånd kendskab til fortidsminder på arealer hvor der etableres paddeskrab, dræning og grøftning. På steder hvor der foretages jordarbejde under muldlaget er der dog risiko for at påtræffe skjulte fortidsminder. Vejlemuseerne anbefaler derfor at der foretages en arkæologisk forundersøgelse i disse områder, evt. udført som en overvågning af gravearbejdet."

I øvrigt

Tilladelsen bortfalder, hvis den ikke er udnyttet inden 3 år.

Tilladelsen fritager ikke for at søge om tilladelse efter anden lovgivning.

Hvis der er spørgsmål til tilladelsen, er du velkommen til at kontakte mig på mail vandmiljo@vejle.dk eller telefon 21 81 85 50

Venlig hilsen

Martin Barsøe

Biolog – Team Vandmiljø

Vejle Kommune

Klagevejledning efter vandløbsloven

Afgørelsen kan inden 4 uger efter offentliggørelse påklages til Miljø- og Fødevarerklagenævnet.

Klageberettiget er:

- ansøger,
- enhver, der må antages at have en individuel, væsentlig interesse i sagens udfald
- en berørt nationalparkfond oprettet efter lov om nationalparker,
- Danmarks Naturfredningsforening
- Danmarks Sportsfiskerforbund.
- Kystdirektoratet

Klagevejledning efter naturbeskyttelsesloven

Afgørelsen kan inden 4 uger efter offentliggørelse påklages til Miljø- og Fødevarerklagenævnet.

Klageberettiget er:

- adressaten for afgørelsen,
- ejeren af den ejendom, som afgørelsen vedrører,
- offentlige myndigheder,
- en berørt nationalparkfond oprettet efter lov om nationalparker,
- lokale foreninger og organisationer, som har en væsentlig interesse i afgørelsen,
- landsdækkende foreninger og organisationer, hvis hovedformål er beskyttelse af natur og miljø,
- landsdækkende foreninger og organisationer, som efter deres formål varetager væsentlige rekreative interesser, når afgørelsen berører sådanne interesser.

Klagevejledning efter miljøvurderingsloven

Der kan klages over denne afgørelse inden 4 uger fra offentliggørelsen. Der kan kun klages over retlige spørgsmål

Klageberettiget er:
adressaten for afgørelsen

- ejeren af den ejendom, som afgørelsen vedrører
- kommunen
- miljøministeren
- enhver, der har en retlig interesse i sagens udfald
- en berørt nationalparkfond oprettet efter lov om nationalparker
- landsdækkende foreninger og organisationer, der som hovedformål har beskyttelsen af natur og miljø eller varetagelsen af væsentlige brugerinteresser inden for arealanvendelsen på betingelse af, at foreningen eller organisationen har vedtægter eller love, som dokumenterer dens formål, og at foreningen eller organisationen repræsenterer mindst 100 medlemmer.

Klagevejledning efter planloven

Afgørelsen kan inden 4 uger efter offentliggørelse påklages til Planklagenævnet.

Klageberettiget er:

- adressaten for afgørelsen
- enhver med retlig interesse i sagens udfald
- Erhvervsministeriet
- en berørt nationalparkfond oprettet efter lov om nationalparker
- landsdækkende foreninger og organisationer, hvis hovedformål er beskyttelse af natur og miljø eller varetagelsen af væsentlige brugerinteresser inden for arealanvendelsen

Eventuel klage efter **vandløbsloven, miljøvurderingsloven og naturbeskyttelsesloven** skal være skriftlig og skal indsendes direkte til Miljø- og Fødevarerklagenævnet inden klagefristens udløb. Eventuel klage efter **planloven** skal være skriftlig og skal indsendes direkte til Planklagenævnet inden klagefristens udløb.

Klagen skal sendes direkte til Miljø- og Fødevarerklagenævnet via klageportalen på www.borger.dk eller www.virk.dk

Medmindre Miljø- og Fødevareklagenævnet bestemmer andet har en klage opsættende virkning. Hvis der er klaget, må tilladelsen således ikke udnyttes.

Hvis ansøger ikke inden 5 uger efter meddelelse har modtaget besked herfra om, at der er kommet klager, kan tilladelsen udnyttes.

Offentliggørelse af afgørelserne

Tilladelsen offentliggøres på Vejle Kommunes hjemmeside (www.vejle.dk/afgorelser). Klagefristen er 4 uger.

Gebyr for klagesagsbehandling efter vandløbsloven, naturbeskyttelsesloven og miljøvurderings-

loven

For behandling af klagen, der indbringes for Miljø- og Fødevareklagenævnet skal du betale et gebyr på 900 kr. for privatpersoners og 1.800 kr. for virksomheders og organisationers vedkommende. Gebyret betales via klageportalen. Vejledning om gebyrordningen kan findes på nævnets hjemmeside. Nævnet vil ikke påbegynde klagebehandlingen, før gebyret er modtaget.

Domstolene

Såfremt kommunens afgørelse ønskes prøvet ved en domstol, skal sagen være anlagt inden 6 måneder efter, at afgørelsen er meddelt.

Hvis afgørelsen påklages, skal sagen være anlagt inden 6 måneder efter, at afgørelsen fra Miljø- og Fødevareklagenævnet foreligger.

For afgørelser efter **Vandløbsloven** gælder ingen frist for sagsanlæggelse.

Lovhenvvisninger

Vandløbsloven nr. 1217 af 25. januar 2019

Bekendtgørelse om vandløbsregulering og -restaurering

Bekendtgørelse nr. 834 af 27. juni 2016

Naturbeskyttelsesloven

Lov om naturbeskyttelse, jf. lovbekendtgørelse nr. 1986 af 27. oktober 2021

Bekendtgørelse om udpegning og administration af internationale naturbeskyttelsesområder samt beskyttelse af visse arter

Bekendtgørelse nr. 2091 af 12. november 2021

Bekendtgørelse af lov om miljøvurdering af planer og programmer og af konkrete projekter (VVM)

Lovbekendtgørelse nr. 1976 af 27. oktober 2021

Planloven

Lov om planlægning jf. lovbekendtgørelse nr. 1157 af 1. juli 2020

Miljø- og Fødevareklagenævnet

Lov om Miljø- og Fødevareklagenævnet, jf. lovbekendtgørelse af 27. december 2016.

Forvaltningsloven

Forvaltningslov, jf. lovbekendtgørelse nr. 433 af 27. december 2016

Sådan behandler Vejle Kommune personoplysninger om dig

(følgende oplysninger er alene relevant i sager om privatpersoner, enkeltmandsvirksomheder eller I/S)

Vi sender dig dette brev for at orientere dig om, at vi har indsamlet eller modtaget personoplysninger om dig. Efter databeskyttelsesforordningens artikel 13 og 14 skal vi nemlig give dig en række oplysninger, når vi indsamler og behandler personoplysninger om dig.

1. Vi er den dataansvarlige – hvordan kontakter du os?

Vejle Kommune er dataansvarlig for behandlingen af de personoplysninger, som vi har indsamlet eller modtaget om dig. Du finder vores kontaktoplysninger nedenfor.

Vejle Kommune, Skolegade 1, 7100 Vejle

Telefon: 76 81 00 00, Mail: post@vejle.dk, CVR-nr.: 29 18 99 00

2. Kontaktoplysninger på databeskyttelsesrådgiveren

Hvis du har spørgsmål til vores behandling af dine oplysninger, er du altid velkommen til at kontakte vores databeskyttelsesrådgiver. Du kan kontakte vores databeskyttelsesrådgiver på følgende måder:

På mail: dpo.vejle@bechbruun.com

På telefon: 72 27 30 02

Via sikker post: <https://dpo.bechbruun.com/vejle>

Pr. brev:

DPO Vejle Kommune, Bech-Bruun Advokatpartnerselskab, Værkmestergade 2, 8000 Aarhus C

CVR nr.: 3853 8071

3. Formålene med og retsgrundlaget for behandlingen af dine personoplysninger

Vi behandler dine personoplysninger til følgende formål:

- Regulering/restaurering af vandløb, herunder omklassificering
- Indvinding af overfladevand
- Landzonetilladelse

Retsgrundlaget for vores behandling af dine personoplysninger følger af:

- Vandløbsloven
- Vandforsyningsloven
- Naturbeskyttelsesloven
- Miljøbeskyttelsesloven
- Planloven
- Databeskyttelsesloven § 5, stk. 1
- Databeskyttelsesloven § 6, stk. 1 jf. Databeskyttelsesforordningen art. 6, litra e

4. Kategorier af personoplysninger

Vi behandler følgende kategorier af personoplysninger om dig:

- Almindelige personoplysninger
- CPR-nummer

Indsendes der andre personoplysninger af dig, som ikke er relevante for sagen, kan disse personoplysninger blive journaliseret men vil ikke indgå i sagens behandling.

5. Modtagere eller kategorier af modtagere

Vi videregiver eller overlader dine personoplysninger til følgende modtagere:

- Til parter i sagen, f.eks. i forbindelse med en partshøring samt ved offentliggørelse af en afgørelse, eller til andre relevante borgere i forbindelse med en eventuel nabohøring.
- Vi annoncerer afgørelsen på kommunens hjemmeside
- Digital MiljøAdministration

Generelle modtagere:

- Andre offentlige myndigheder
- Databehandlere
- Eksterne rådgivere
- Andre modtagere: Foreninger og interesseorganisationer som vi er pålagt at orientere om den trufne afgørelse

Disse personoplysninger kan være omfattet af en eventuel efterfølgende aktindsigtssag.

6. Overførsel til modtagere i tredjelande, herunder internationale organisationer

Vi overfører dine personoplysninger til modtagere uden for EU og EØS:

- Nej
- Ja

7. Hvor stammer dine personoplysninger fra

Dette afsnit finder anvendelse, når vi indsamler oplysninger om dig hos andre end dig selv.

- Hvis du er ejer, kan Vejle Kommune indhente oplysninger om dig igennem en anden ansøger
- Hvis du er ejer, kan Vejle Kommune indhente oplysninger om dig på baggrund af en klagehenvendelse

Med andre ord er afsnittet ikke relevant, hvis du som ansøger eller eventuel klager henvender dig til Vejle Kommune, da kommunen i disse tilfælde kun indhenter oplysninger om dig igennem din henvendelse.

8. Opbevaring af dine personoplysninger

Vi kan på nuværende tidspunkt ikke sige, hvor længe vi vil opbevare dine personoplysninger. Den periode vi opbevarer oplysninger i, afhænger af den konkrete sagsbehandling, opfyldelsen af formålet med behandlingen samt den relevante lovgivning på området. Når vores behandling af dine personoplysninger er afsluttet, opbevares oplysningerne efter bestemmelserne i arkivloven.

9. Automatiske afgørelser, herunder profilering

Vi anvender ikke automatiske afgørelser eller profilering i den konkrete behandling af dine personoplysninger.

10. Dine rettigheder

Efter Databeskyttelsesforordningen kan du til enhver tid benytte dig af dine rettigheder i forhold til Vejle Kommunes behandling af dine personoplysninger:

- Du har **ret til indsigt** i de oplysninger, som Vejle Kommune behandler om dig
- Du har **ret til at få rettet urigtige oplysninger** om dig selv
- I *særlige* tilfælde har du **ret til at få slettet personoplysninger** om dig
- Du har i visse tilfælde **ret til at få begrænset behandlingen** af dine personoplysninger
- Du har i visse tilfælde **ret til at gøre indsigelse** mod Vejle Kommunes ellers lovlige behandling

Hvis du vil gøre brug af dine rettigheder, skal du kontakte vores databeskyttelsesrådgiver. Se kontaktoplysninger i afsnit 2.

11. Retten til at trække samtykke tilbage

Hvis behandlingen af dine personoplysninger er betinget af et samtykke, har du til enhver tid ret til at trække dit samtykke tilbage. Hvis du trækker dit samtykke tilbage, har det først virkning fra dette tidspunkt. Det påvirker derfor ikke lovligheden af vores behandling af dine personoplysninger op til tidspunktet for tilbagetrækningen af dit samtykke.

12. Klagevejledning

Du har ret til at klage til Datatilsynet, hvis du er utilfreds med Vejle Kommunes behandling af dine personoplysninger. Du kan enten henvende dig til Vejle Kommunes

databeskyttelsesrådgiver eller finde mere information og kontaktoplysninger på Datatilsynets hjemmeside www.datatilsynet.dk