

Better Energy Viuf P/S
Gammel Kongevej 60
1850 Frederiksberg C

Sendt elektronisk til boc@cowi.com

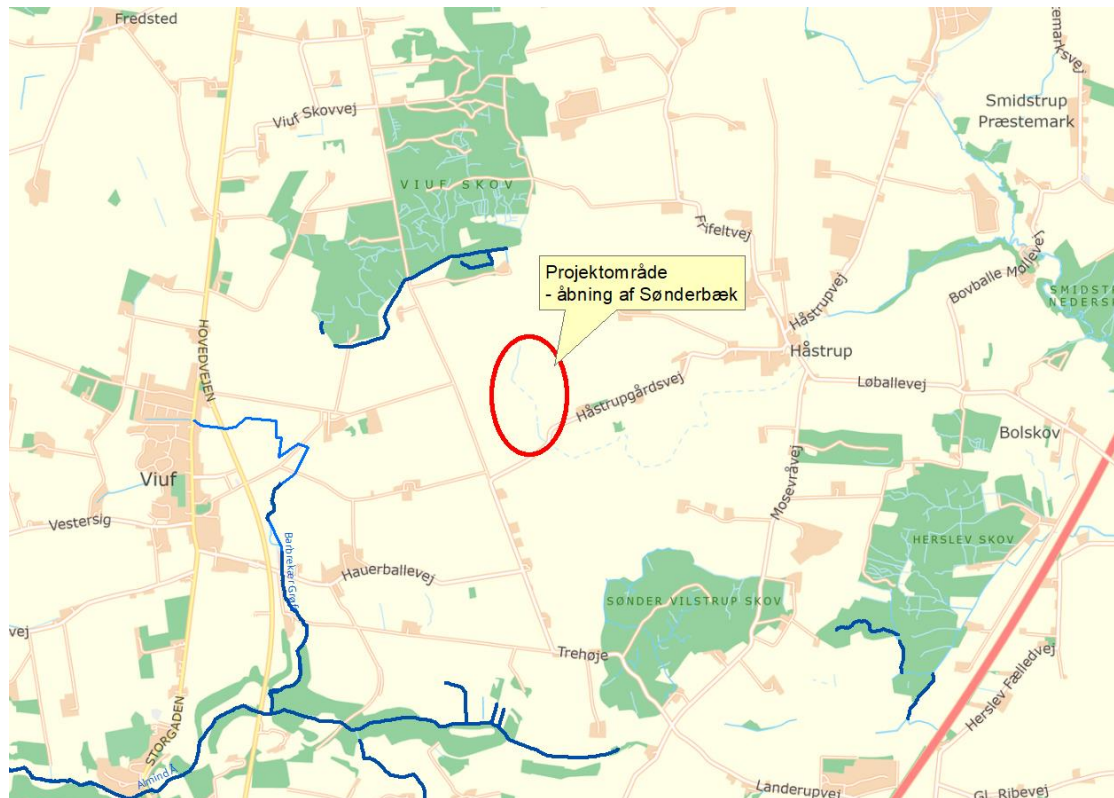
17. maj 2023 - Sagsnr. 23/12361

Høring: Restaurering af Sønderbæk i forbindelse med etablering af solcelleanlæg ved Viuf-Håstrup

Anledning

Kolding Kommune og Vejle Kommune har modtaget en ansøgning fra Better Energy Viuf P/S om et vandløbsrestaureringsprojekt i vandløbet Sønderbæk. Projektet sker som led i etableringen af solcelleanlægget ved Viuf-Håstrup. Projektets formål er at udvikle områdets natur og de rekreative muligheder på arealerne mellem solcelleområderne. På oversigtskortet nedenfor ses projektområdet (rød cirkel). Projektet er i den østlige del af solcelleanlæggets projektområde, og vandløbsprojektet vedrører hovedsageligt den del af Sønderbæk, der løber opstrøms Håstrupgårdsvej.

Projektet indebærer blandt andet genåbning af rørlagt strækning og etablering af terrænnært vandløb.



Figur 1. Oversigtskort. Blå streg indenfor rød cirkel viser den rørlagte strækning, som ønskes genåbnet.

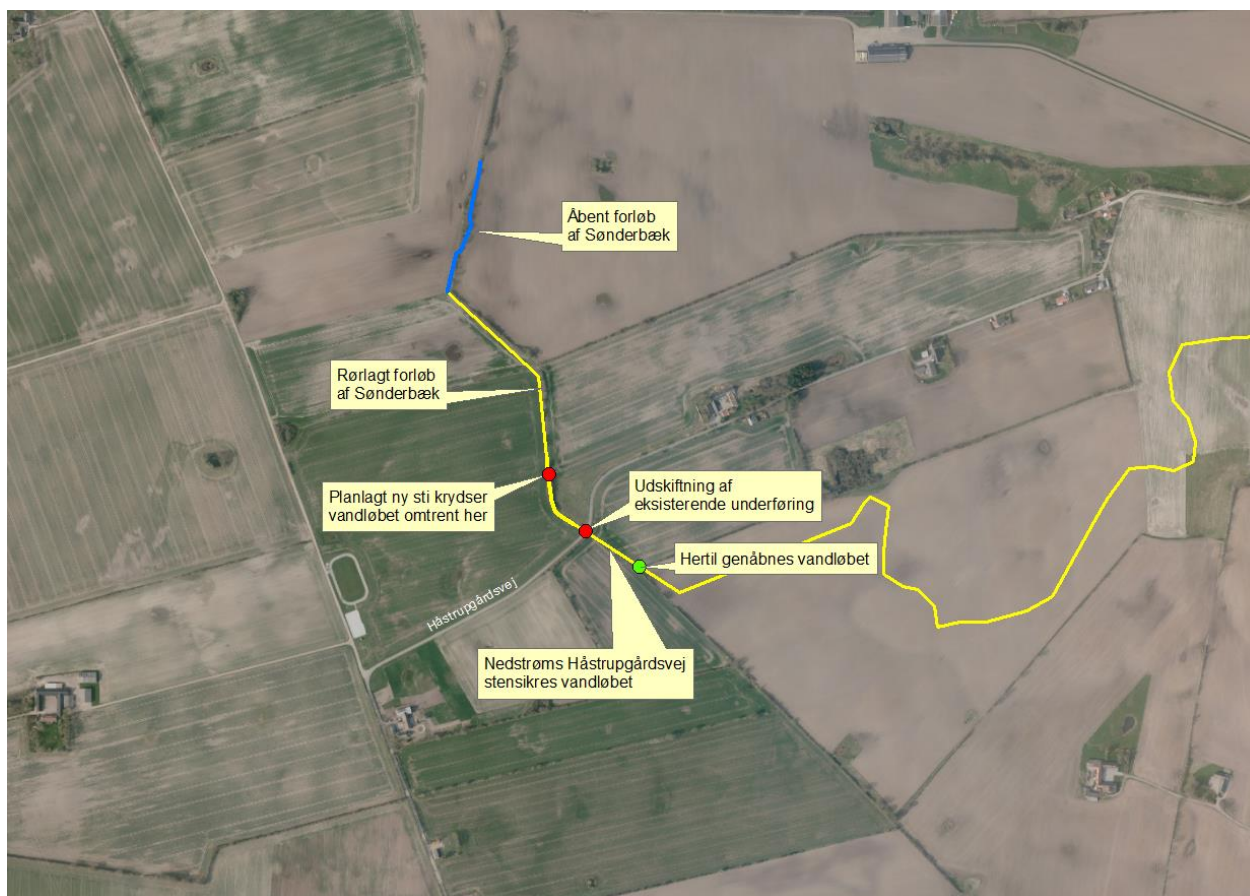
Høring efter vandløbsloven

Vandløbet er omfattet af bestemmelserne i vandløbsloven. Det betyder, at der ikke må foretages ændringer af vandløbets tilstand, skikkelse eller vandføringsevne uden, at der er givet en tilladelse efter vandløbsloven.

Vandløbsrestaureringen som ønskes gennemført, fremmes hermed ved offentlig høring inden der træffes endelig afgørelse efter vandløbsloven. Fristen for at komme med bemærkninger eller indsigelser til projektet er **onsdag den 12. juli 2023**.

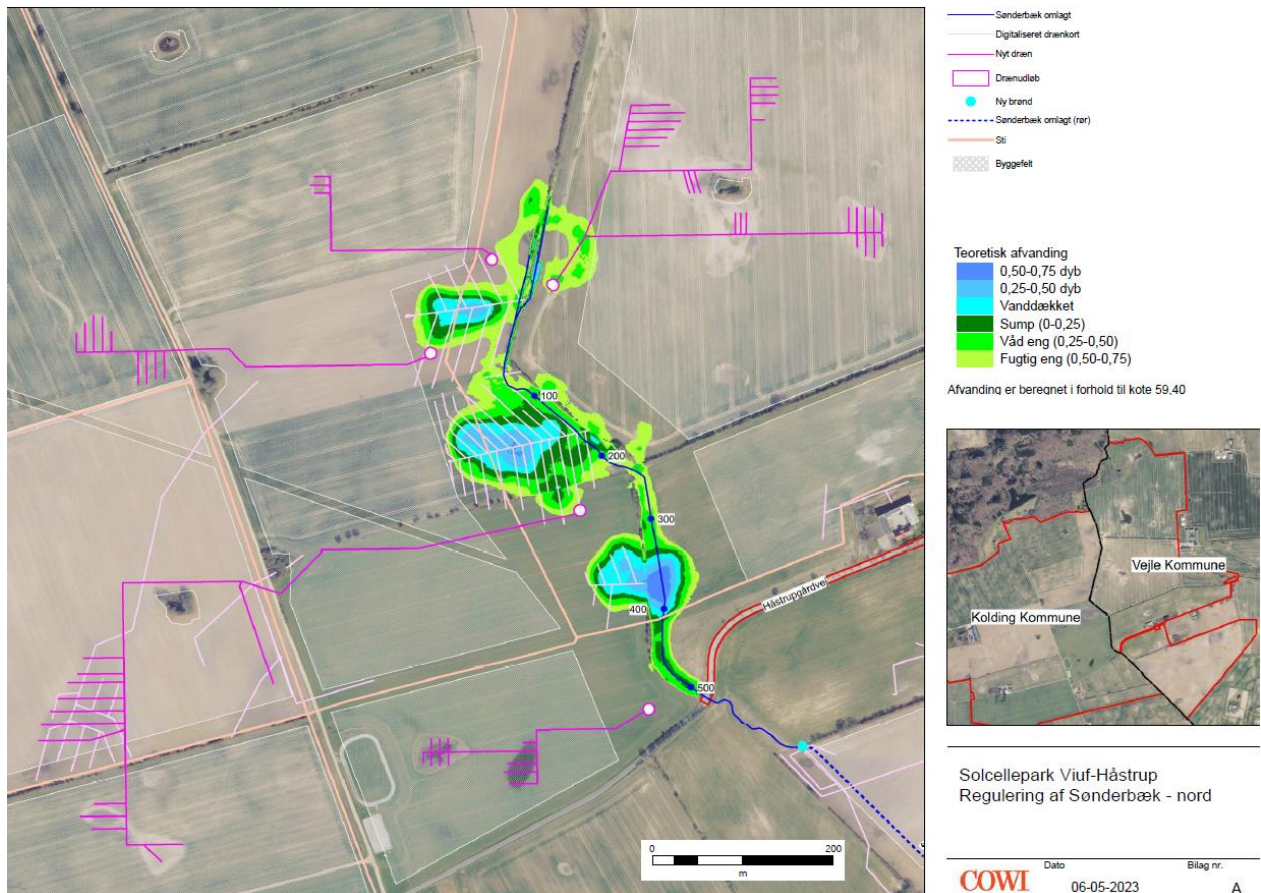
Projektet

Projektet består af en vandløbsrestaurering, hvor der åbnes for en rørlagt strækning af Sønderbæk. På nedenstående kort er angivet, hvilken strækning der skal genåbnes. Det er primært strækningen nord for Håstrupgårdsvej. Nedstrøms Håstrupgårdsvej genåbnes en strækning på ca. 100 meter. Vandløbet er i dag åbent i den opstrøms ende, markeret med blå streg på oversigtskortet.



Figur 2. Oversigtskort. Det er strækningen fra nedstrøms det åbne forløb (blå streg) til ca. 100 meter nedstrøms Håstrupgårdsvej (markeret med grøn cirkel), der ønskes genåbnet. De to røde cirkler angiver krydsningspunkter. På strækningen nedstrøms Håstrupgårdsvej erosionssikres vandløbet med sten.

Det ansøgte indebærer anlæggelse af et terrænnært vandløb, hvilket vil skabe våde områder i de omkringliggende lavninger – se figur 3 på side 3. Der udlægges gydegrus i bunden af vandløbet for at skabe variation.



Figur 2. Projektkort. Angivelse af genskabte vådområder og nyt, åbnet forløb af Sønderbæk (mørkeblå streg). Desuden angivelse af digitaliseret drænkort (lyserød streg) og placering af nye drænelledninger (illa streg). Lysbrun streg angiver placeringen af en ny sti.

Projektet indeholder også anlæggelse af nye dræn. De nye dræn er på projektkortet ovenfor markeret med mørklilla streger. Disse dræn ledes ud på terræn (hvide prikker i nedstrøms ende af nye dræn) for at sikre en større stofomsætning af drænvandet og dermed bedre vandkvalitet i vandløbet. De eksisterende dræn i området sløjfes.

Sønderbæk krydser Håstrupgårdsvej ved st. 515 til st. 525. Projektet indeholder udskiftning af den eksisterende underføring. Den nye sti i området krydser Sønderbæk ved projektets st. 420. Ved denne krydsning bruges der enten rør eller gangbro.

I den endelige godkendelse af restaureringsprojektet vil der samtidig blive meddelt tilladelse til krydsningerne.

Nedstrøms Håstrupgårdsvej løber vandløbet åbent og med et stort fald. Her erosionssikres vandløbet med en blanding af pigsten og marksten.

Projektet er beskrevet i detaljer i vedlagte projektbeskrivelse.

Sønderbæk

På projektstrækningen løber Sønderbæk på grænsen mellem Kolding og Vejle kommuner. Sønderbæk afvander til Rands Fjord nord for Fredericia og sydøst for Børkop. Rands Fjord afvander til Lillebælt.

Sønderbæk er klassificeret som privat vandløb. Den rørlagte strækning, som skal restaureres, er ikke miljømålsat i Statens Vandområdeplaner. Ifølge Danmarks Miljøportal er vandløbet på projektstrækningen heller ikke udpeget som tilstandsbeskyttet efter naturbeskyttelseslovens § 3.

Økonomi

Alle udgifter finansieres af Better Energy Viuf P/S.

Tidsplan

Projektet forventes gennemført i august-oktober 2023.

Fremtidig vedligeholdelse

Sønderbæk er et privat vandløb, hvor vedligeholdelsen påhviler de private bredejere.

Miljø- og afstrømningsmæssige konsekvenser

Miljømæssige konsekvenser

Kolding Kommune og Vejle Kommune vurderer, at projektet vil forøge vandløbets biodiversitet og forbedre forholdene for vandløbets fauna og flora. Udledning af drænvand på terræn vil sikre en større stofomsætning af drænvandet. Med gennemførelse af projektet vil Sønderbæk på projektstrækningen få en mere naturlig hydrologi. Det, sammenholdt med ophør af intensiv landbrugsdrift, vil medvirke til at forbedre vandkvaliteten.

Afstrømningsmæssige konsekvenser

Projektet indeholder hævnning af vandløbsbund, så vandløbet bliver mere terrænnært end det nuværende rørlagte forløb. Bundkoterne vil derfor være højere i det nye, genåbnede forløb end hvad bundkoterne er i den eksisterende rørledning. Nord for Håstrupvej hæves vandstanden således.

Formålet med at hæve vandløbet op i terræn er at skabe vådområder med varierende vandstande i lavningerne. Dermed skabes et større naturindhold i området, og tillige en større stofomsætning af vandløbsvandet. Der vil i den endelige tilladelse blive stillet vilkår om, at afvandingen udenfor projektområdet ikke må forringes som følge af restaureringsprojektet. De afstrømningsmæssige konsekvenser vil således blive afgrænset til projektområdet og kun påvirker ansøgers arealer.

Projektets konsekvenser i forhold til Natura 2000-områder og bilag IV-arter

Natura2000

Det fremgår af bekendtgørelse om udpegnings og administration af internationale beskyttelsesområder samt beskyttelse af visse arter (BEK nr. 1595 af 6. december 2018), at der skal foretages en vurdering af, om et påtænkt projekt kan påvirke et Natura 2000-område væsentligt. Dette gælder også for projekter, der finder sted uden for Natura 2000-områder, men som kan have betydning ind i Natura 2000-området. Hvert Natura 2000-område er udpeget for at beskytte bestemte arter og/eller naturtyper, der er sjældne, truede eller karakteristiske for EU-landene. Disse udgør området's udpegningsgrundlag.

Nærmeste Natura 2000-område er N80 Højen Bæk med habitatområdet H69 Højen Bæk. Området ligger ca. 7,5 km nord for projektstrækningen. Natura 2000-området er specifikt udpeget for at beskytte vandløbet Højen Bæk med tilstødende kilder samt de tilknyttede arter bl.a. bæklampret. Vandløbet afvander til Vejle Å.

Projektet vurderes ikke at påvirke arealer så langt væk fra projektområdet. På baggrund af dette (afstanden) samt det forhold, at Højen Bæk er en del af Vejle Å-systemet, og således ikke Rands Fjord-systemet, vurderes projektet ikke at påvirke habitatområdet negativt.

Bilag IV-arter

Ifølge habitatdirektivet må bilag IV-arternes yngle- og rasteområder ikke beskadiges eller ødelægges. Nærmeste forekomst af bilag IV-arter indenfor en radius på cirka 800 meter fra projektområdet er eftersøgt på Naturdata (Danmarks Miljøportal).

Der er ikke registreret bilag IV-arter på projektområdet. To af habitatdirektivets bilagsarter (IV) er ifølge Danmarks Miljøportal registreret i nærheden af projektområdet. Det drejer sig om arterne Løvfør og Stor Vandsalamander. Begge arter er registreret i flere af de vandhuller, der er indenfor den afsøgte radius – nærmeste vandhuller er ca. 500 meter fra projektområdet.

Konsekvensvurdering

Løvfør og Stor Vandsalamander yngler i vandhuller. I dag driftes arealerne, og vandløbet løber primært i et lukket, rørlagt system. Derfor vurderes projektområdet ikke at udgøre en yngle- eller rastelokalitet for arterne. Modsat vurderes gennemførelsen af projektet at indebære et potentiale for positivt at kunne påvirke områdets økologiske funktionalitet for arterne, idet projektet indebærer hævnning af vandløbsbund, og dermed en mere naturlig hydrologi i området. Genskabelse af en mere naturlig hydrologi i området kan forbedre mulighederne for fødesøgning samt give flere rasteområder for bilag IV-padderne.

På sigt har forsumpning af området muligheden for lejlighedsvis at skabe ynglelokaliteter for arterne i de tidvist oversvømmede engområder langs vandløbet.

Med afsæt i ovenstående vurderes det, at projektet ikke vil have en væsentlig negativ påvirkning på nærmeste Natura-2000 område og dets udpegningsgrundlag, eller på tilstedeværelsen af eventuelle bilag IV-arter.

Kolding Kommunes vurdering i forhold til vandløbsloven

Projektet vil forøge vandløbets biodiversitet og forbedre forholdene for fisk, planter og smådyr.

Projektet vil medføre ændrede afvandingsforhold. Der vil i den endelige godkendelse blive stillet vilkår om, at ændringerne alene berører ansøgers arealer, således at der ikke sker nogen påvirkning af afvandingsinteresserne uden for projektområdet.

På baggrund af ovenstående vurderes det, at projektet samlet set er foreneligt med formålsbestemmelserne i vandløbsloven.

Lovhjemmel

Tilladelsen vil blive meddelt efter § 37 i vandløbsloven (lovbekendtgørelse nr. 1217 af 25. november 2019) samt kapitel 7 i bekendtgørelsen om vandløbsregulering og restaurering m.v. (bekendtgørelse nr. 834 af 27. juni 2016).

Forhold til Miljøvurderingsloven

Der er gennemført en miljøkonsekvensrapport for solcelleanlæggets samlede projektområde, herunder således også vandløbsrestaureringsprojektet.

Høringsfrist

Forslag til restaureringsprojekter skal fremlægges for offentligheden til gennemsyn i en periode på mindst 8 uger inden der træffes endelig afgørelse efter vandløbsloven. Fristen for at komme med bemærkninger eller indsigelser til projektet er således **onsdag den 12. juli 2023.**

Eventuelle høringssvar sendes til Kolding Kommune på vandloeb@kolding.dk, alternativt til Kolding Kommune, By- og Udviklingsforvaltningen, Nytorv 11, 6000 Kolding.

Kontakt

Hvis du har spørgsmål til ovenstående, kan du kontakte mig på nadda@kolding.dk eller tlf. 7979 6939.

Venlig hilsen

Nadja Dall
Biolog

Vedlagt

- Projektbeskrivelse med dertilhørende kortmateriale

Kopi til

- Nærmeste lodsejer op- og nedstrøms for projektområdet
- Danmarks Naturfredningsforenings lokalafdeling, kolding@dn.dk & dnkolding-sager@dn.dk
- Dansk Ornitologisk Forening, natur@dof.dk
- Dansk Ornitologisk Forenings lokalafdeling, Kolding, kolding@dof.dk
- Danmarks Sportsfiskerforbund, post@sportsfiskerforbundet.dk,
sydoestjylland@sportsfiskerforbundet.dk
- Danmarks Sportsfiskerforbund, att. Miljøkoordinator Lars Brinch Thygesen,
lbt@sportsfiskerforbundet.dk
- Friluftsrådet, att. Bent Holgersen, trekantomraadet@friluftsraadet.dk
- Naturstyrelsen Trekantområdet, tre@nst.dk
- Dansk Botanisk Forening, att. Rasmus Fuglsang Frederiksen, rasmusfuglsangfrederiksen@gmail.com
- Miljø- og Fødevarerministeriet, Landbrugsstyrelsen, mail@lbst.dk
- Udenrigsministeriet, Fiskeristyrelsen, att. Bernt Paul Wind, bpwi@fiskeristyrelsen.dk
- Slots- og Kulturstyrelsen, post@slks.dk
- Museum Sønderjylland, kontakt@msj.dk
- Kolding Herreds Landbrugsforening, att. sektionsleder Lars Schmidt, las@khl.dk

VANDLØBSREGULERING VED VIUF-HÅSTRUP

ANSØGNING OM REGULERING AF SØNDERBÆK – NORDLIG DEL

ADRESSE COWI A/S
Parallelvej 2
2800 Kongens Lyngby

TLF +45 56 40 00 00

FAX +45 56 40 99 99

WWW cowi.dk

INDHOLD

1	Indledning	1
2	Sønderbæk	2
2.1	Vandløbet	2
2.2	Regulativ	3
2.3	Åbent forløb	3
3	Dræn	5
4	Omfattede ejendomme og udgiftsfordeling	5
5	Tidsplan	5
6	Vandområdeplanen og miljøvurdering	6

1 Indledning

I forbindelse med etableringen af Solcelleanlæg Viuf-Håstrup ønsker Better Energy Viuf P/S at udvikle områdets natur og de rekreative muligheder på areaerne mellem solcelleområderne.

Næsten alle områdets vandløb er i dag rørlagte. Denne ansøgning beskriver, hvordan de rørlagte strækninger i den østlige del af projektområdet åbnes til gavn for områdets natur og landskab. Af hensyn til sagsbehandlingen er det besluttet at opdele ansøgningen i 2 dele. Denne del omfatter således kun den nordlige strækning, mens den sydlige del beskrives i et andet dokument. Den sydlige del ligger udelukkende i Vejle Kommune.

PROJEKTNR.	DOKUMENTNR.				
A242352	Solcelleanlæg ved Viuf-Håstrup				
VERSION	UDGIVELSESDATO	BESKRIVELSE	UDARBEJDET	KONTROLLERET	GODKENDT
2.0	08. maj 2023	Ansøgning – vandløbsregulering øst	Bo Christensen	Henrik Søb Lysgaard	Bo Christensen

Projektet er omfattet af lokalplanforslag 1363 Solceller ved Viuf og Håstrup i Vejle Kommune og lokalplanforslag 0637-81 Solceller ved Viuf-Håstrup i Kolding Kommune.

COWI ansøger på vegne af Better Energy Viuf P/S.

2 Sønderbæk

2.1 Vandløbet

Den østlige del af projektområdet afvander mod øst gennem Sønderbæk via Håstrup Bæk til Gammelby Mølleå, som er et tilløb til Spang Å, der løber ud i den sydlige del af Vejle Fjord.

Den nordlige del af vandløbet ligger på grænsen mellem Kolding og Vejle Kommuner og resten i Vejle Kommune.

Da vandløbet er rørlagt, er forløbet ikke kendt med sikkerhed, men det forløb, der er vist på Vejle Kommunes hjemmeside, stemmer ikke med det historiske forløb på de lave målebordsblade eller højdemodellen. Det sandsynlige forløb er vist på Figur 1.



Figur 1 Sønderbæk. Lysblå=digitaliseret forløb efter Vejle Kommunes hjemmeside, blå=formodet forløb. Stiplet blå=formodede tilløb)

Strækningen er nedklassificeret for nylig, således at det nu er et privat vandløb.

Inden for projektområdet er der tale om et mindre vandløb med lille opland. Oplandet ved begyndelsen af vandløbet er 4 ha, mens oplandet ved krydsningen af Håstrupgårdsvej er ca. 87 ha.

2.2 Regulativ

Vandløbet er beskrevet i Børkop Kommunes regulativ nr. 4 for Sønderbæk og Ulvemosebæk fra 1998.

Regulativet oplyser, at bundkoten ved Håstrupgårdsvej ved en opmåling i 1993 var i kote 57,32-57,37 DNN svarende til 57,23-57,28 DVR90. Rørdimensionen opstrøms vejen angives til Ø400 og underføringen samt nærmeste nedstrøms strækning til Ø450.

Rørledningen er ikke undersøgt, men observationer tyder på, at tilstanden er ringe, og at røret formentlig delvist er stoppet af rødder fra hegnet, der vokser over ledningen.

2.3 Åbent forløb

Vandstanden i området nord for Håstrupgårdsvej hæves ved at afbryde det rør-lagte vandløb og i stedet etablere en terrænnær grøft. Herved genskabes vådområder i tre lavninger, der i dag er dræned (Figur 2). Den forventede vandstand er vist på Figur 2. Projektet er vist på Bilag A og B.

Vådområderne ligger både i Kolding og Vejle kommuner.



Figur 2 Genskabte vådområder i lavninger. Blå er vanddækket ved vandstand i kote 59,40, mens grøn er sump, våd eng og fugtig eng. Vandstanden vil være højere i vinterhalvåret og lavere i en tør sommer. Lilla er dræn og brun er ny sti.

Tiltag

Vandløbet er åbent i nord indtil første knæk på det eksisterende læhegn (nær st. 30). Herfra er grøften i dag rørlagt, og denne strækning ønskes åbnet. Der er en brønd ved begyndelsen af rørlægningen. Den fjernes.

Det nye åbne forløb passerer først vest om hegn og jorddige, og omkring st. 220 krydser det over til den østlige side gennem en åbning i hegnet, hvor der ikke er jorddige.

Den første del af vandløbet (indtil ca. st. 220) forløber således i Kolding Kommune, mens resten af det nye forløb er i Vejle Kommune.

St. 330-410 passerer gennem et vandhul. På grund af terrænforholdene og jorddiget er det ikke muligt at føre vandløbet forbi vandhullet (se Bilag A og B).

Ved st. 420 krydser en planlagt sti vandløbet. Vandløbet rørlægges her med et 6 m langt Ø700 rør, eller der etableres en gangbro med stort slug, så vandløbet ikke påvirkes.

Der udlægges et tyndt lag gydegrus (ca. 5 cm) i bunden af vandløbet og i rørene for at skabe variation.

Vandløbet passerer Håstrupgårdsvej ved st. 516-525. Håstrupgårdsvej har overflade i kote 60,85. Det nuværende rør under vejen udskiftes med et Ø700 rør med vandløbsbund i kote 59,30 og indvendig bund i røret i kote 59,05.

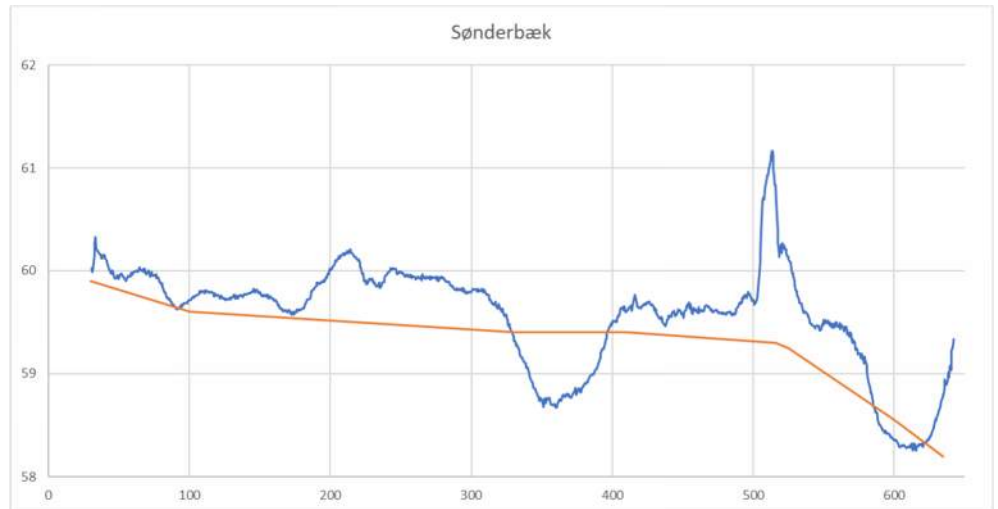
Nedstrøms vejen er der stort fald. Vandløbet erosions sikres på denne strækning ved udlæg af en blanding af pigsten og marksten. Om nødvendigt reguleres terrænet omkring the nye forløb.

Skikkelsen er angivet i Tabel 1.

Tabel 1 Projekteret ny skikkelse af Sønderbæk åbent forløb

Station	Kote DVR90	Bundbredde	Fald ‰	Bemærkning
30	59,90			Nyt forløb
		0,50	4,3	
100	59,60			
		0,50	0,9	
330	59,40			
		0,50	0,0	Gennem vandhul
410	59,40			
		0,50	0,9	
516	59,30			
		Ø700	5,6	Håstrupgårdsvej
525	59,25			
		0,50	9,6	Terrænregulering
635	58,20			Indløb i brønd

Længdeprofilen af det nye forløb er vist som Figur 3.



Figur 3 Længdeprofil af nyt åbent forløb

Det nuværende rør knuses eller graves op og bortskaffes, hvor det kan gøres uden at beskadige det beskyttede dige.

Omlægningen kræver udgravning af ca. 400 m³, hvortil kommer krydsningen af Håstruggårdsvej.

3 Dræn

De eksisterende dræn i lavningerne i vådområderne sløjfes.

Dræn inden for byggefeltene omlægges og tilpasses designet af solcelleanlægget. Et eksisterende dræn, der fører tagvand fra bygninger, omlægges, og vandet føres ud på terræn ved det sydlige vådområde.

Der etableres afløb fra de fire små søer svarende til den nuværende vandspejlskote.

Alle dræn føres forbi registreret §3-beskyttet natur i en afstand af mindst 15 m. Drænene udledes på terræn.

Ved udløb på terræn beskyttes den sidste meter af røret med betonrør og udløbet erosionssikres med pigsten og marksten. Udførelsen tilpasses terrænet.

4 Omfattede ejendomme og udgiftsfordeling

Alle udgifter afholdes af Better Energy Viuf P/S.

5 Tidsplan

Anlægsarbejdet forventes udført i maj-oktober 2023.

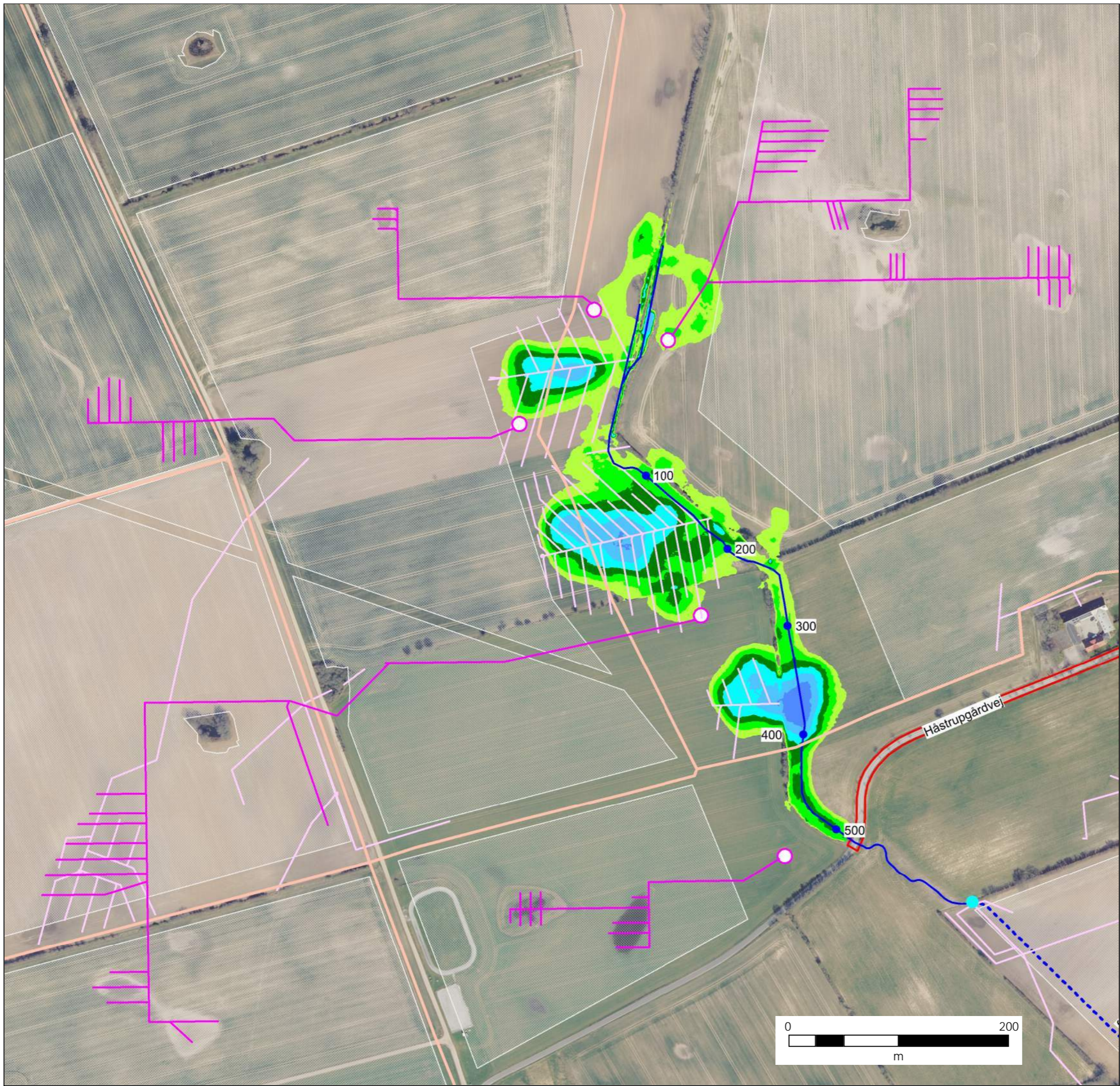
6 Vandområdeplanen og miljøvurdering

Genskabelsen af vådområder og den ændrede arealanvendelse i oplandet vil mindske udledningen af næringsstoffer fra dette opland og dermed forbedre vandkvaliteten nedstrøms. Håstrup Bæk og Gammelby Møllebæk er begge i god økologisk tilstand ifølge MiljøGIS for basisanalyse for vandområdeplan 2021-2027.

Vandløbsprojektet udgør en del af det samlede projekt for solcelleanlæg ved Viuf og Håstrup, der er omfattet af en miljøvurderingsrapport, der indeholder miljøkonsekvensvurdering (VVM) af det ansøgte projekt samt miljøvurdering af lokalplaner og kommuneplantillæg for projektet.

Bilag A Regulering af Sønderbæk

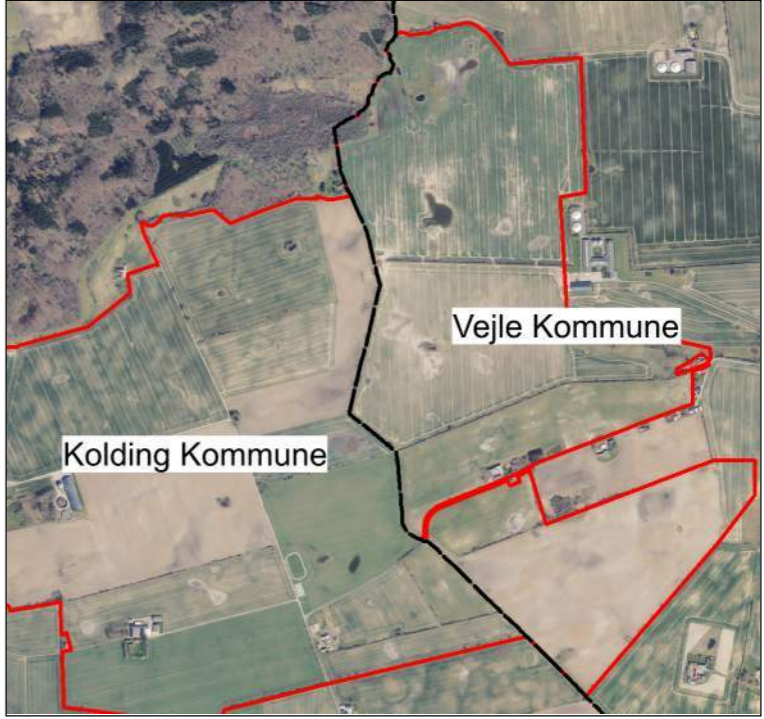
Bilag B Regulering af Sønderbæk vist på højdemodellen



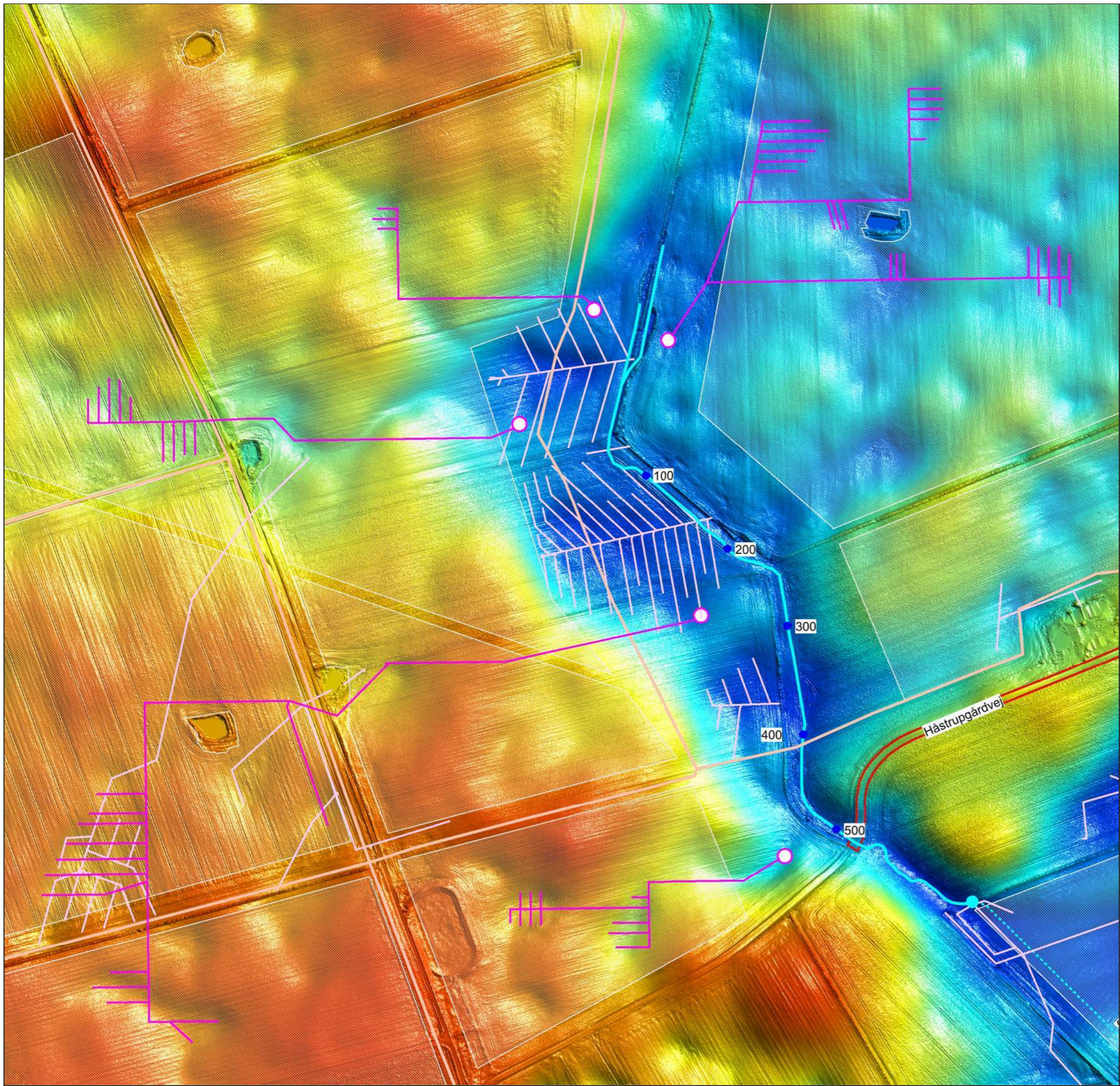
- Sønderbæk omlagt
- Digitaliseret drænkort
- Nyt dræn
- Drænudløb
- Ny brønd
- - - Sønderbæk omlagt (rør)
- Sti
- Byggefelt

- Teoretisk afvanding**
- 0,50-0,75 dyb
 - 0,25-0,50 dyb
 - Vanddækket
 - Sump (0-0,25)
 - Våd eng (0,25-0,50)
 - Fugtig eng (0,50-0,75)

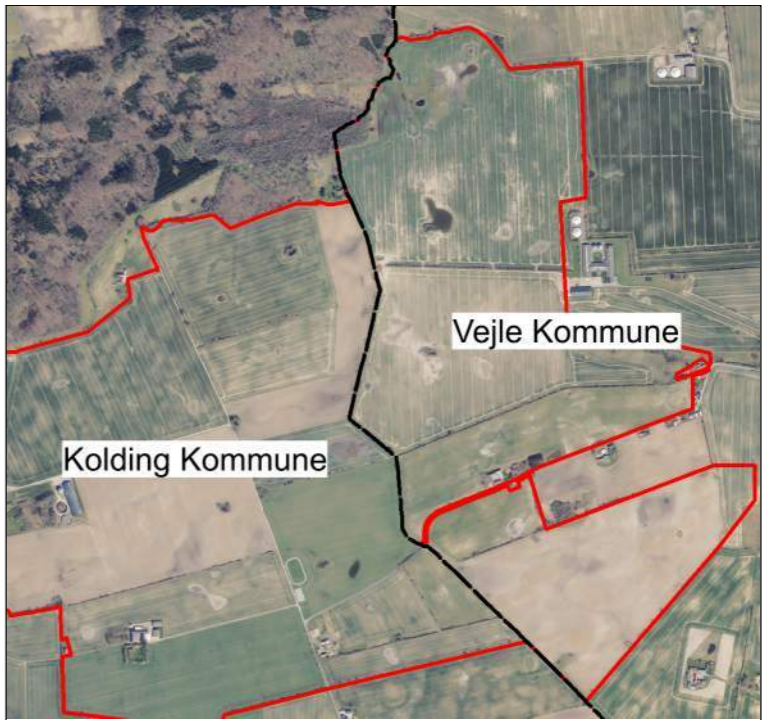
Afvanding er beregnet i forhold til kote 59.40



**Solcellepark Viuf-Håstrup
Regulering af Sønderbæk - nord**



- Sønderbæk åbnet
- - - Sønderbæk omlagt rør
- digitaliserede drænkort
- Nyt dræn
- Drænudløb
- Brønd
- Sti
- Byggefelter solceller



Solcellepark Viuf-Håstrup
Regulering af Sønderbæk - nord