

# VANDLØBSRESTAURERING VED VIUF-HÅSTRUP

ANSØGNING OM REGULERING AF SØNDERBÆK – SYDLIG DEL

ADRESSE COWI A/S  
Parallelvej 2  
2800 Kongens Lyngby

TLF +45 56 40 00 00

FAX +45 56 40 99 99

WWW cowi.dk

## INDHOLD

1	Indledning	1
2	Sønderbæk	2
2.1	Vandløbet	2
2.2	Regulativ	3
2.3	Omlægning af rørlagt strækning	3
3	Dræn	4
4	Omfattede ejendomme og udgiftsfordeling	4
5	Tidsplan	4
6	Vandområdeplanen og miljøvurdering	5

## 1 Indledning

I forbindelse med etableringen af Solcelleanlæg Viuf-Håstrup ønsker Better Energy Viuf P/S at udvikle området natur og de rekreative muligheder på areaerne mellem solcelleområderne.

Næsten alle områdets vandløb er i dag rørlagte. Better Energy har i ansøgning af 14. februar 2023 beskrevet, hvordan de rørlagte strækninger i den østlige del af projektområdet dels omlægges, dels åbnes til gavn for områdets natur og landskab. Af hensyn til kommunens sagsbehandling er det besluttet at opdele ansøgningen i 2 dele. Denne del omfatter således kun den sydlige strækning, mens den nordlige del beskrives i et andet dokument.

PROJEKTNR.

A242352

DOKUMENTNR.

Solcelleanlæg ved Viuf-Håstrup

VERSION

1.0

UDGIVELSESDATO

2. marts 2023

BESKRIVELSE

Ansøgning  
– vandløbsregulering øst

UDARBEJDET

Bo Christensen

KONTROLLERET

Henrik Søe  
Lysgaard

GODKENDT

Bo Christensen

Projektet er omfattet af lokalplanforslag 1363 Solceller ved Viuf og Håstrup i Vejle Kommune og lokalplanforslag 0637-81 Solceller ved Viuf-Håstrup i Kolding Kommune. Den sydlige strækning ligger udelukkende i Vejle Kommune.

COWI ansøger på vegne af Better Energy Viuf P/S.

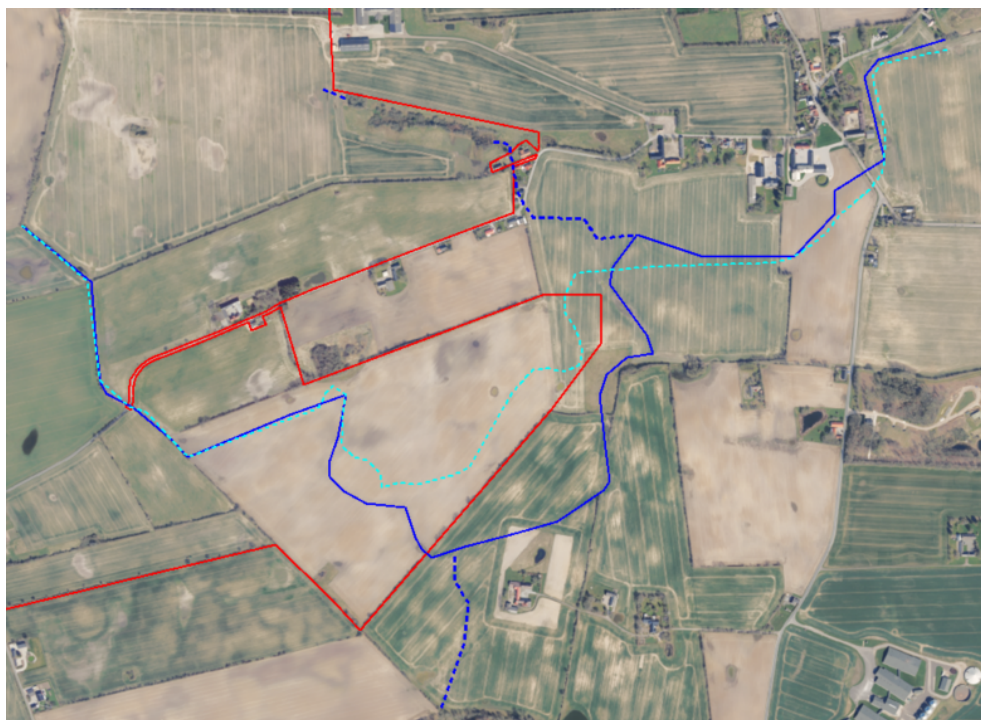
## 2 Sønderbæk

### 2.1 Vandløbet

Den østlige del af projektområdet afvander mod øst gennem Sønderbæk via Håstrup Bæk til Gammelby Mølleå, som er et tilløb til Spang Å, der løber ud i den sydlige del af Vejle Fjord.

Den første del af vandløbet ligger på grænsen mellem Kolding og Vejle Kommuner og resten i Vejle Kommune.

Da vandløbet er rørlagt, er forløbet ikke kendt med sikkerhed, men det forløb, der er vist på Vejle Kommunes hjemmeside stemmer ikke med det historiske forløb på de lave målebordsblade eller højdemodellen. Det sandsynlige forløb er vist på Figur 1.



Figur 1 Sønderbæk. Lysblå=digitaliseret forløb efter Vejle Kommunes hjemmeside, blå=formodet forløb. Stiplet blå=formodede tilløb)

Strækningen er nedklassificeret for nylig, således at det herefter er et privat vandløb.

Inden for projektområdet er der tale om et mindre vandløb med lille opland. Oplandet ved begyndelsen af vandløbet er 4 ha, mens oplandet ved krydsningen af Håstrupgårdsvej er ca. 87 ha.

## 2.2 Regulativ

Vandløbet er omfattet af Børkop Kommunes regulativ nr. 4 for Sønderbæk og Ulvemosebæk fra 1998.

Regulativet oplyser, at bundkoten ved Håstrupgårdsvej ved en opmåling i 1993 var i kote 57,32-57,37 DNN svarende til 57,23-57,28 DVR90. Rørdimensionen opstrøms vejen angives til Ø400 og underføringen samt nærmeste nedstrøms strækning til Ø450.

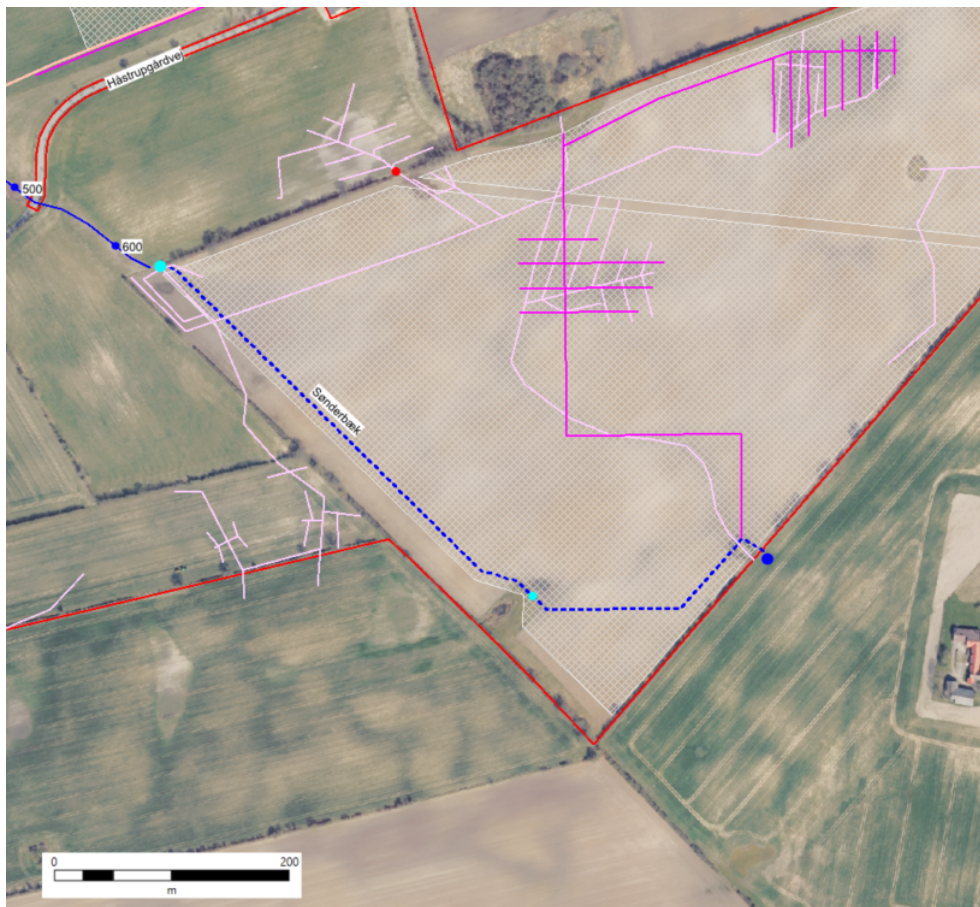
Rørledningen er ikke undersøgt, men observationer tyder på, at tilstanden nord for Håstrupgårdsvej er ringe og formentlig delvist stoppet af rødder fra hegnet, der vokser over ledningen.

## 2.3 Omlægning af rørlagt strækning

Det åbne vandløb føres frem til en brønd, der tilsluttes det omlagte rørlagte forløb med indløb i kote 58,20. Bunden af nedløbsbrønden forventes at skulle være omkring kote 57,00.

Det omlagte rør bliver 660 m langt. Det udføres i Ø800. Røret føres frem til den eksisterende Ø1000 brønd umiddelbart sydøst for byggefeltet, hvor det fortsætter det eksisterende rørlagte vandløb. Brønden har nu Ø800 indløb i 55,92 (samt et Ø150 tilløb fra syd i kote 56,95). Afløbet er Ø800 i kote 55,85.

Forløbet er vist på Figur 2.



Figur 2 Omlægning af strækning syd for Håstrupgårdsvej. Lys blå viser ny brønd og blå eksisterende brønd. Den stiplede linje er det omlagte vandløb. Lilla viser nye dræn og pink eksisterende digitaliseret efter drænkort. Det nuværende forløb af det rørlagte vandløb er usikkert og ikke vist.

### 3 Dræn

De eksisterende dræn sløjfes.

Dræn inden for byggefeltene omlægges og tilpasses designet af solcelleanlægget.

Dræn, der afvander arealer uden for projektområdet, videreføres og omlægges inden for projektområdet, således at afvandingen af arealer uden for projektområdet ikke påvirkes.

### 4 Omfattede ejendomme og udgiftsfordeling

Alle udgifter afholdes af Better Energy Viuf P/S.

### 5 Tidsplan

Anlægsarbejdet forventes udført i maj 2023.

## 6 Vandområdeplanen og miljøvurdering

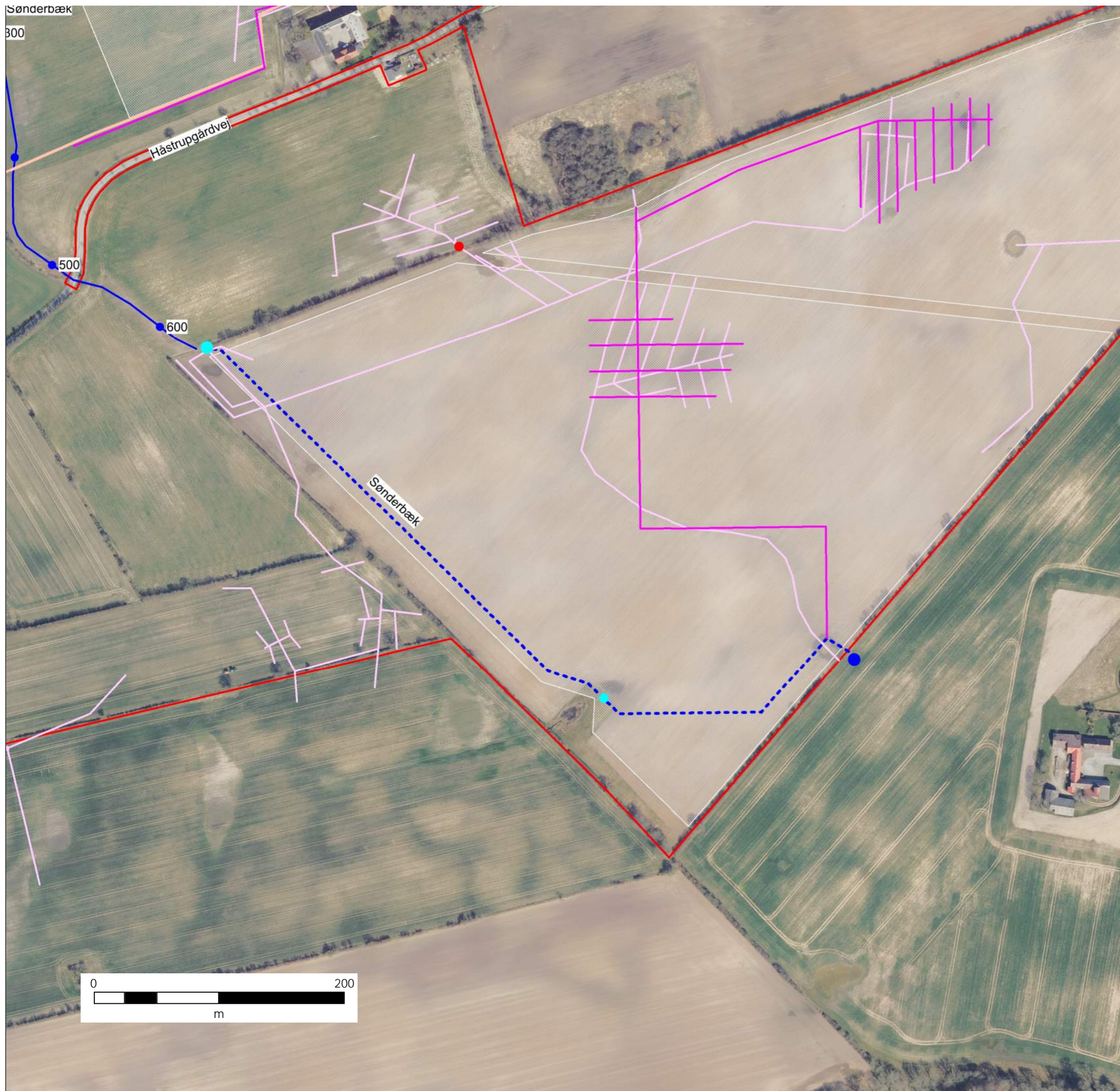
Genskabelsen af vådområder og den ændrede arealanvendelse i oplandet vil mindske udledningen af næringsstoffer fra dette opland og dermed forbedre vandkvaliteten nedstrøms. Håstrup Bæk og Gammelby Møllebæk er begge i god økologisk tilstand ifølge MiljøGIS for basisanalyse for vandområdeplan 2021-2027.

Vandløbsprojektet udgør en del af det samlede projekt for solcelleanlæg ved Viuf og Håstrup, der er omfattet af en miljøvurderingsrapport, der indeholder miljøkonsekvensvurdering (VVM) af det ansøgte projekt samt miljøvurdering af lokalplaner og kommuneplantillæg for projektet.

Denne del af projektet vedrører udelukkende omlægning af dræn og vil ikke påvirke kvaliteten af det åbne vandløb.

## Bilag A Regulering af Sønderbæk syd





- Sønderbæk omlagt
- - - Sønderbæk omlagt (rør)
- Digitaliseret drænkort
- NytDræn
- Rør afbrydes
- Eksisterende brønd
- Ny brønd
- Sti
- Byggefelt

Solcellepark Viuf-Håstrup  
Regulering af Sønderbæk - syd