

Better Energy A/S
Att.: Niclas Horn
Gl. Kongevej 60, 1850 Frb. C.

COWI A/S
Att.: Bo Christensen

**Jane Stevnsgaard
Rasmussen**

Lokal tlf.: 76 81 24 51
jasra@vejle.dk

2. maj 2023

J. nr.: 06.02.03-P19-4-23

Tilladelse til flytning (regulering) af en rørlagt strækning af Sønderbæk

COWI har på vegne af Better Energy søgt om tilladelse til flytning (regulering) af en rørlagt strækning af Sønderbæk i forbindelse med etablering af et solcelleanlæg ved Håstrup.



Figur 1. Oversigtskort

Sønderbæk har på nuværende tidspunkt et forløb tværs over matr.nr. 3a Håstrup By, Smidstrup.

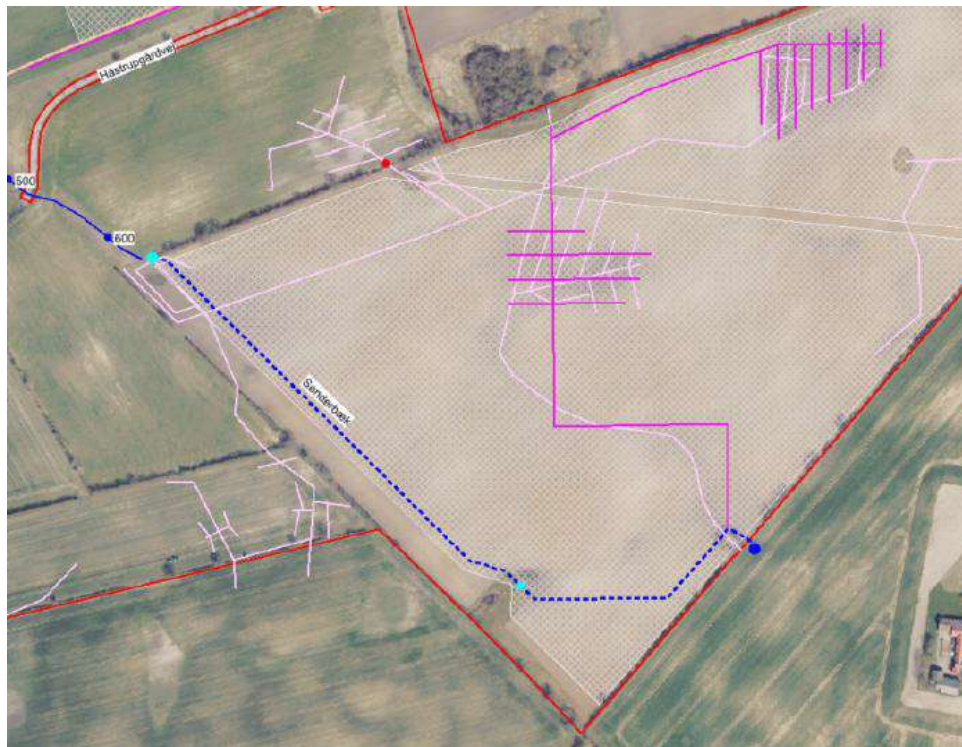
**Teknik & Miljø
Vand**

Kirketorvet 22, 7100 Vejle

Åbningstider
Fremmøde
Mandag-onsdag kl. 8-15
Torsdag kl. 8-17
Fredag kl. 8-14

Telefon
Mandag-onsdag kl. 8-15
Torsdag kl. 8-17
Fredag kl. 8-14

På nedenstående kort ses det nye forløb (stiplet blå), som placeres langs med matrikelgrænsen. Vandløbet forbliver rørlagt.



Figur 2. Nyt forløb af Sønderbæk

Høring

Ansøgningen har været i offentlig høring i perioden 21. marts til 18. april 2023. Der er kommet et høringssvar fra Vejlemuseerne. Vejle Kommune vurderer ikke, at høringssvaret giver anledning til, at der skal meddeles afslag på ansøgningen. Se høringssvar og kommunens bemærkninger hertil sidst i afgørelsen.

Kommunens afgørelse

Regulering af vandløb er omfattet af miljøvurderingslovens¹ § 21, jf. bilag 2, punkt 10f. Projektet er derfor VVM-screenet, og kommunen har truffet afgørelse om, at en særlig vurdering af virkninger på miljøet fra det ansøgte projekt ikke er nødvendig. Afgørelsen er truffet efter § 25 i miljøvurderingsloven.

Der meddeles hermed tilladelse til flytning af vandløbet efter § 3 i bekendtgørelse om vandløbsregulering og restaurering mv.², jf. vandløbslovens³ § 17.

¹ LBK nr. 1976 af 27. oktober 2021

² BEK nr. 834 af 27. juni 2016

³ LBK nr. 1217 af 25. januar 2019

Tilladelsen meddeles på følgende vilkår:

- Reguleringen af vandløbet skal udføres, dimensioneres og etableres som beskrevet i ansøgningen.
- Enhver ændring i forhold til det ansøgte projekt skal godkendes af vandløbsmyndigheden inden ændringen foretages.
- Reguleringen må ikke påvirke matrikler uden for projektområdet.
- Reguleringen må ikke hindre eller forringe afledning af vand fra opstrøms liggende ejendomme.
- Alle eksisterende tilløb til det nuværende forløb af det rørlagte vandløb skal videreføres og tilsluttes til det nye dræn/vandløb.
- Anlægsarbejdet må ikke på noget tidspunkt give anledning til materialeflugt eller anden forurening, der kan skade nedstrøms liggende vandløbsstrækninger.
- Alle udgifter til projektet påhviler ansøger.
- Hvis der i forbindelse med gravearbejdet fremkommer kulturhistoriske eller arkæologiske spor, skal gravearbejdet straks indstilles og Vejle Museum kontaktes på tlf. 76 81 31 00. Det anbefales endvidere, at der sker overvågning af gravearbejdet jf. høringssvar fra Vejlemuseerne.
- Senest 2 måneder efter anlægsarbejdets færdiggørelse skal beskrivelse af evt. revideret projekt inkl. kortbilag fremsendes til vandløbsmyndigheden.

Sagsfremstilling

I henhold til bekendtgørelse om vandløbsregulering og –restaurering m.v. indeholder ansøgningen følgende:

1. Formål og begrundelse for reguleringen
2. Oversigtskort og detailplaner
3. Berørte ejendomme
4. Udgifter
5. Tidsplan for arbejdets udførelse

Detaljeret beskrivelse af projektet fremgår af vedlagte ansøgning med bilag.

Sønderbæk er et kommunalt vandløb som er omfattet af et regulativ med bestemmelser om vandløbets dimensioner, vedligeholdelse samt anvendelse. Vandløbet har tidligere i år været igennem en proces om nedklassificering til privat vandløb. Der er imidlertid fremkommet nye oplysninger, som betyder, at afgørelsen om nedklassificering, skal genoptages til fornyet behandling. Vandløbet er derfor offentligt, indtil der foreligger en ny afgørelse om nedklassificering

Sønderbæk er rørlagt på den aktuelle strækning, og er derfor hverken målsat eller omfattet af naturbeskyttelseslovens § 3.

Afstanden fra Sønderbæk til nærmeste Nature2000-område er mere end 8 km, og der er igen hydrologisk forbindelse til området.

Kommunens vurdering

Nedenstående kort viser projekterede dræninger i området udført af Hedeselskabet. At dræningerne er projekterede, er dog ikke ensbetydende med, at de er gennemført. Ved ændring af et vandløbs forløb (både åbne og rørlagte) er det vigtigt at sikre, at alle tilløb videreføres til det nye forløb, således at afvandningen af de opstrøms liggende arealer fortsat sikres.

Da reguleringsprojektet skal tage højde for dette, er det kommunens vurdering, at projektet kan gennemføres uden konsekvenser for de omkringliggende arealer eller afvandringsforhold uden for projektområdet. Projektet forringer ikke naboers mulighed for afvanding, og det ændrer heller ikke på naboers ret til at aflede vand til projektområdet og det nye drænforløb/vandløb.



Figur 3. Dræninger i området projekteret af Hedeselskabet. Bemærk, at det ikke er sikkert, at alle projekterede dræninger faktisk er gennemført.

Reguleringsprojektet vurderes heller ikke at ændre på de eksisterende hydrauliske forhold, og vil dermed ikke give anledning til negativ påvirkning af tilstanden i vandløbet.

Høringssvar

Vejle Kommune har modtaget et høringssvar.

Høringssvar fra Vejlemuseerne:

”Det er ikke på forhånd kendskab til fortidsminder i projektområdet. Det er dog Vejlemuseernes vurdering at der ved etablering af nyt vandløb kan være risiko for at påtræffe skjulte fortidsminder, idet der foretages jordarbejde under muldlaget. Det anbefales derfor at der foretages en arkæologisk forundersøgelse efter retningslinjerne i Museumsloven, hvilket med fordel kan udføres som en overvågning af gravearbejdet.”

Vejle Kommunes bemærkninger:

Vejle Kommune har kontaktet ansøger og oplyst om Vejlemuseernes høringssvar. Ansøger har aftalt med Vejlemuseerne, at der sker overvågning af gravearbejdet.

Klagevejledning

Klagevejledning efter vandløbsloven

Afgørelsen kan inden 4 uger efter offentliggørelse påklages til Miljø- og Fødevarerklagenævnet.

Klageberettiget er:

- ansøger,
- enhver, der må antages at have en individuel, væsentlig interesse i sagens udfald
- en berørt nationalparkfond oprettet efter lov om nationalparker,
- Danmarks Naturfredningsforening
- Danmarks Sportsfiskerforbund.
- Kystdirektoratet

Klagevejledning efter miljøvurderingsloven

Der kan klages over denne afgørelse inden 4 uger fra offentliggørelsen. Der kan kun klages over retlige spørgsmål

Klageberettiget er:

adressaten for afgørelsen

- ejeren af den ejendom, som afgørelsen vedrører
- kommunen
- miljøministeren
- enhver, der har en retlig interesse i sagens udfald
- en berørt nationalparkfond oprettet efter lov om nationalparker
- landsdækkende foreninger og organisationer, der som hovedformål har beskyttelsen af natur og miljø eller varetagelsen af væsentlige brugerinteresser inden for arealanvendelsen på betingelse af, at foreningen eller organisationen har vedtægter eller love, som dokumenterer dens formål, og at foreningen eller organisationen repræsenterer mindst 100 medlemmer.

Eventuel klage efter **vandløbsloven og miljøvurderingsloven** skal være skriftlig og skal indsendes direkte til Miljø- og Fødevareklagenævnet inden klagefristens udløb.

Klagen skal sendes direkte til Miljø- og Fødevareklagenævnet via klageportalen på www.borger.dk eller www.virk.dk

Medmindre Miljø- og Fødevareklagenævnet bestemmer andet har en klage opsættende virkning. Hvis der er klaget, må tilladelsen således ikke udnyttes.

Hvis ansøger ikke inden 5 uger efter meddelelse har modtaget besked herfra om, at der er kommet klager, kan tilladelsen udnyttes.

Offentliggørelse af afgørelsen

Tilladelsen offentliggøres på Vejle Kommunes hjemmeside (www.vejle.dk/afgoerelser). Klagefristen er 4 uger.

Gebyr for klagesagsbehandling efter vandløbsloven og miljøvurderingsloven

For behandling af klagen, der indbringes for Miljø- og Fødevareklagenævnet skal du betale et gebyr på 900 kr. for privatpersoners og 1.800 kr. for virksomheders og organisationers vedkommende. Gebyret betales via klageportalen. Vejledning om gebyrordningen kan findes på nævnets hjemmeside. Nævnet vil ikke påbegynde klagebehandlingen, før gebyret er modtaget.

Domstolene

Såfremt kommunens afgørelse ønskes prøvet ved en domstol, skal sagen være anlagt inden 6 måneder efter, at afgørelsen er meddelt.

Hvis afgørelsen påklages, skal sagen være anlagt inden 6 måneder efter, at afgørelsen fra Miljø- og Fødevareklagenævnet foreligger.

For afgørelser efter vandløbsloven gælder ingen frist for sagsanlæggelse.

I øvrigt

Tilladelsen bortfalder, hvis den ikke er udnyttet inden 3 år.

Tilladelsen fritager ikke for at søge om tilladelse efter anden lovgivning.

Hvis du har spørgsmål til tilladelsen, er du velkommen til at kontakte mig på mail jasra@vejle.dk eller tlf. 76 81 24 51.

Venlig hilsen

Jane Stevnsgaard Rasmussen

Vedlagt: Ansøgning med bilag

Adresseliste

Ansøger

Ejer af arealet

Naboer til arealet

Naturstyrelsen, Trekantområdet
Gjøddinggård, Førstballevej 2, 7183 Randbøl

tre@nst.dk

Fiskeridirektoratet, att. Bernt Wind
Fiskeriinspektorat Øst, Eltangvej 230, 6000 Kolding

bpwi@fiskeristyrelsen.dk

Vejlemuseerne
Spinderigade 13E, 7100 Vejle

museerne@vejle.dk

Danmarks Naturfredningsforening
Masnedøgade 20, 2100 København Ø

dn@dn.dk

DN Vejle

dnvejle-sager@dn.dk

Danmarks Sportsfiskerforbund
Skyttevej 4, Vingsted, 7182 Bredsten

post@sportsfiskerforbundet.dk