

Keld Eg Hjort  
Tudvadvej 34  
7100 Vejle

**Martin Barsøe**  
Biolog

Mobil tlf.: 21 81 85 50  
MBANI@vejle.dk

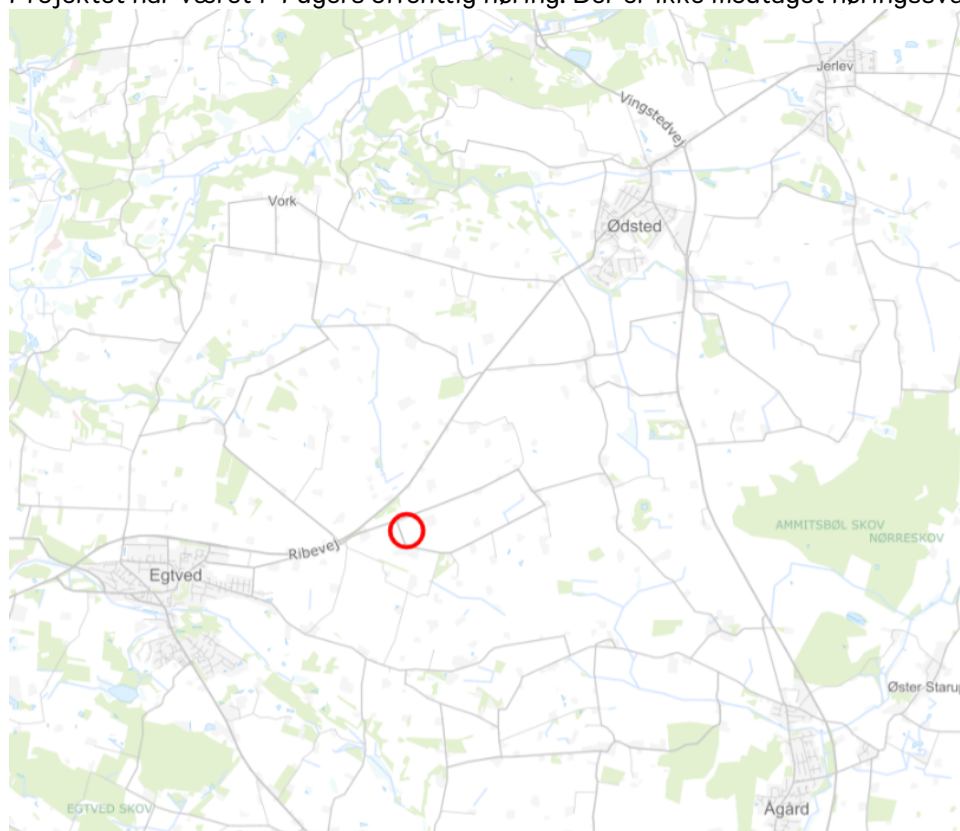
Her bor vi:  
Kirketorvet 22  
7100 Vejle

16. februar 2023

J. nr.: 06.02.03-P19-17-  
22

## Tilladelse til etablering af minivådområde

Vejle Kommune har den 17. januar modtaget en VVM-anmeldelse af og ansøgning om tilladelse til etablering af et indskudt minivådområde på et privat drænsystem. Områdets terræn udnyttes til at etablere minivådområdet uden pumpe. Efter drænvandet har passeret minivådområdet, ledes det frit ud over en iltningsstrappe, som består af stenudlæg. Alternativt etableres en iltningsbrønd. Minivådområdet på 0,67 ha vandoverflade vil fjerne ca. 440 kg kvælstof årligt. Projektet har været i 4 ugers offentlig høring. Der er ikke modtaget hørings svar.



Figur 1.: Oversigtskort – minivådområdets placering markeret med rød cirkel

### **Teknik & Miljø** **Vand**

Tlf.: 76 81 22 30

Åbningstider  
Fremmøde  
Mandag-onsdag kl. 8-15  
Torsdag kl. 8-17  
Fredag kl. 8-14

Telefon  
Mandag-onsdag kl. 8-15  
Torsdag kl. 8-17  
Fredag kl. 8-14

## Kommunens afgørelse

Regulering af vandløb er omfattet af miljøvurderingslovens § 21, jf. bilag 2, punkt 10f. Projektet er derfor VVM-screenet (bilag 1), og kommunen har truffet afgørelse om, at en særlig vurdering af virkninger på miljøet fra det ansøgte projekt ikke er nødvendig, idet projektet ikke forventes at have negative miljømæssige konsekvenser.

Der meddeles tilladelse efter §§ 3 og 10 i bekendtgørelse om vandløbsregulering og restaurering mv., jf. vandløbslovens §§ 17 og 48 til regulering af drænsystem samt planlovens<sup>1</sup> § 35 til etablering af et minivådområde med vandspejl på ca. 5600 m<sup>2</sup>, samt etablering af jordvolde. Overskudsjord udbringes til landbrugsmæssig forbedring.

### Vilkår efter vandløbsloven:

1. Reguleringen og etableringen skal udføres jf. ansøgningen, samt ud fra kravene i bilag 3 i bekendtgørelse om tilskud til projekter om etablering af konstruerede minivådområder<sup>2</sup>.
2. Anlægsarbejdet må ikke give anledning til materialeflugt eller anden forurening, der kan skade vandløbet.
3. Udløbet fra minivådområdet skal udføres, så det ikke gør skade på vandløbet eller dele heraf.
4. Vandet fra minivådområdet skal iltes i en iltningstrappe bestående af stenudlæg inden det ledes videre til dræn/vandløb.
5. Drænsystem, inkl. minivådområde, skal vedligeholdes, således at vandføringsevnen ikke ændres og de miljømæssige forhold ikke skades. Vedligeholdelsen påhviler bygherre/de respektive ejere og brugere.
6. Alle udgifter til projektet påhviler ejer.
7. Hvis der i forbindelse med gravearbejdet fremkommer kulturhistoriske eller arkæologiske spor, skal gravearbejdet straks indstilles og Vejle Museum kontaktes på tlf. 76 81 31 00.
8. Vejle kommune orienteres ca. 1 uge før anlægsarbejdet påbegyndes, og færdigmeldes når anlægget er udført.
9. Såfremt minivådområdet udtages af drift og dræn på markområdet reetableres, når de 10 år for projektets opretholdelse er udløbet, skal kommunen orienteres minimum 14 dage inden.
10. Oprensning af sedimentationsbassinet skal ske uden for fugle og padders ynglesæson, dvs. i perioden mellem 1. september – 1. marts.
11. Grødeskæring i vådområdet skal ligeledes ske uden for fugle og padders ynglesæson.
12. Der må ikke udsætte fisk, ænder eller andre dyr i minivådområdet, ligesom der ikke må fodres, opstilles andehuse, hegn eller andre specielle indretninger i eller ved minivådområdet.
13. Evt. tilplantning i minivådområdet, må kun ske med Vejle Kommunes tilladelse.

---

<sup>1</sup> Planloven jf. lovbekendtgørelse nr. 287 af 16. april 2018

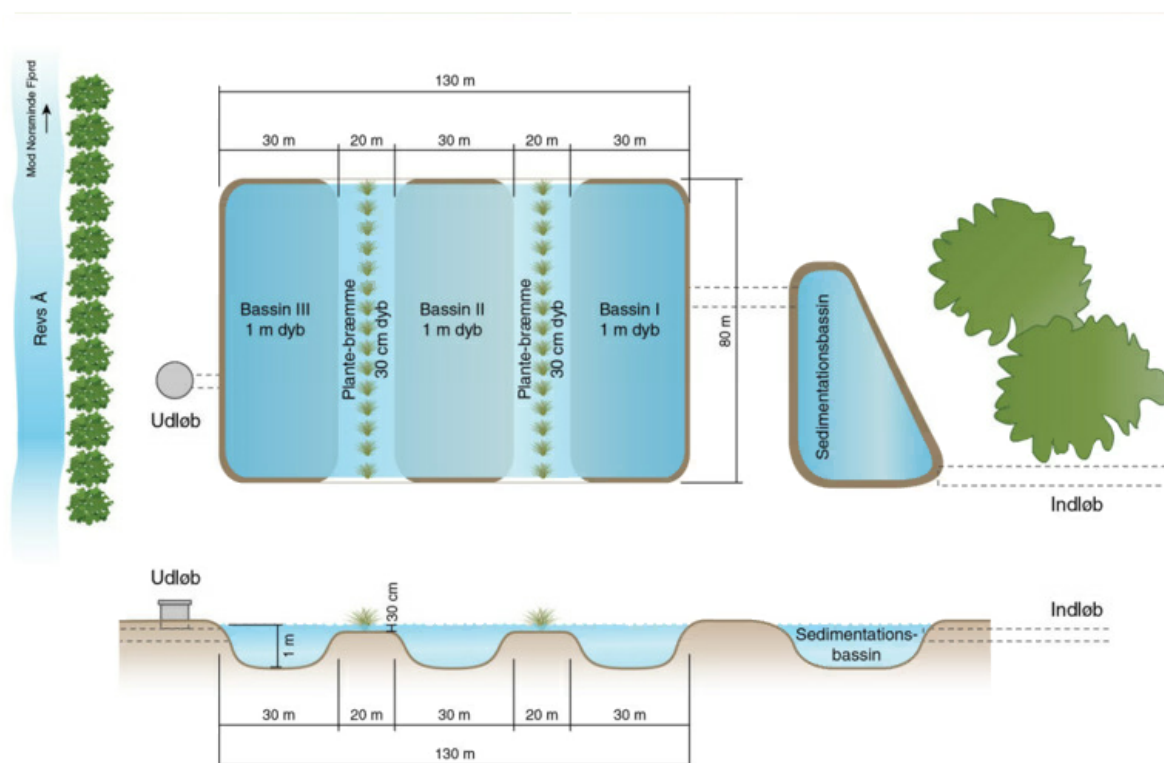
<sup>2</sup> Bekendtgørelse nr. 143 af 25. februar 2020 om tilskud til projekter om etablering af konstruerede minivådområder

## Sagsfremstilling

### Ansøgningen

#### 1) Formål og begrundelse for reguleringen

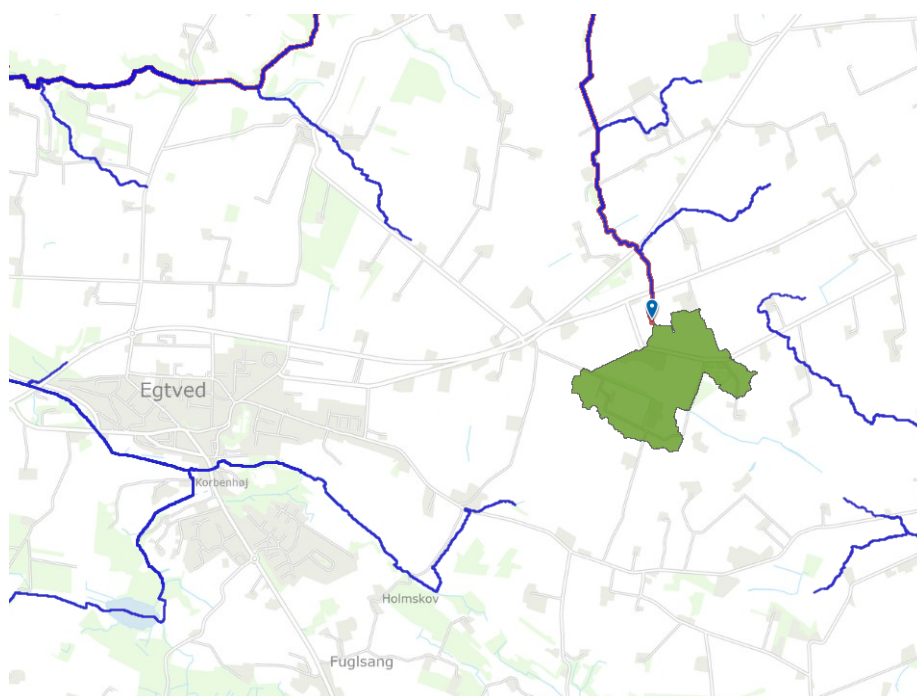
Den første februar 2018 åbnede Landbrugsstyrelsen en ordning, hvor der kan søges tilskud til at etablere et åbent minivådområde. Minivådområder er et nyt kollektivt kvælstofvirkemiddel, som har en høj effekt på fjernelse af nitrat og fosfor i drænvand. Sammen med skovrejsning og vådområder, skal minivådområder frem mod 2021 bidrage til at reducere udledningen af kvælstof med i alt ca. 2.400 tons. Dette vil kræve en etablering af omkring 1.000-2.000 minivådområder over hele landet. Minivådområdet etableres som et led i denne ordning og ud fra kravene i bilag 3 i bekendtgørelse om tilskud til projekter om etablering af konstruerede minivådområder.



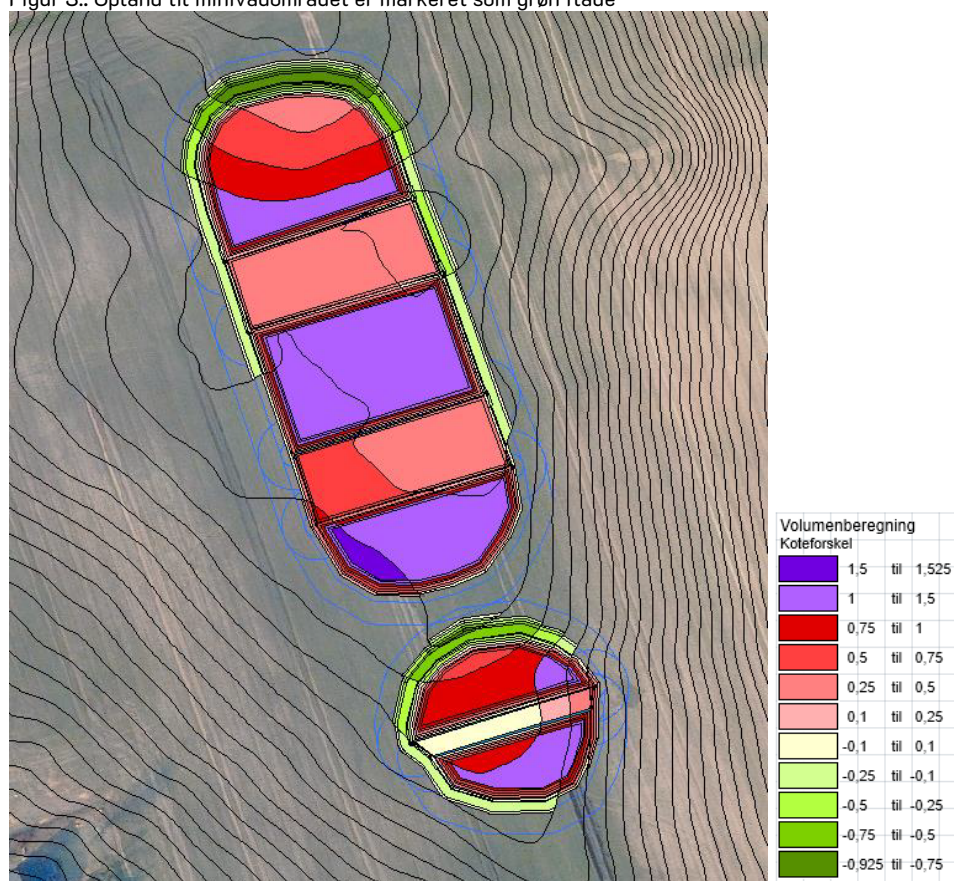
#### 2) Oversigtskort og detailplaner

Oplandet på 54 ha er drænet landbrugsjord som har udlob i Fyle Bæk. Reguleringen udføres ved at hoveddrænet brydes på en strækning på ca. 150 meter, og der indskydes et minivådområde på 6700 m<sup>2</sup>. Det forventes at der i gennemsnit løber 54 l/sek. drænvand til minivådområdet, men det vil variere væsentligt fra afstrømningsæson til afstrømningsæson.

Før og efter minivådområdet sker der ingen ændringer i drænelledningernes forløb eller størrelse.



Figur 3.: Opland til minivådområdet er markeret som grøn flade



Figur 4.: Skitse over minivådområdet med beregnet afgravningsvolumen. Vandspejl er beregnet og skal endelig fastsættes inden gravearbejdet påbegyndes.

Hele minivådområdet etableres med bassiner i samme vandspejl – kote 72,75.

Gravning af minivådområdet giver 3.867 m<sup>3</sup> overskudsjord. Overskudsjorden placeres inden for de røde linjer på figur 5. Før udlægning afgraves muldjorden delvist (ca. 15cm). Jorden lægges herefter ud i max 0,5 m højde.



Figur 5: skitse over minivådområde og områder for placering af overskudsjord.

Minivådområdet etableres med en faldhøjde på drænindløb, der sikrer, at der ikke sker stuvning af vand bagud i marken, og minivådområdet etableres så vidt muligt med frit drænindløb. Den årlige afstrømning via dræn til vandløb påvirkes ikke ved etablering af et minivådområde på et eksisterende drænsystem. Der ændres ikke i dræn eller -størrelser. Efter udløbet fra minivådområdet, løber vandet over en iltningsstrappe bestående af stenudlæg eller en iltningsbrønd, og herefter videre som før etablering. Brinkerne sås med en græsblanding med hjemmehørende arter.

Minivådområder kræver som udgangspunkt ingen vedligeholdelse udover eventuel bortgravning af sedimentationsbassinet efter behov. Derudover kan der foretages grødeskæring i minivådområdets dybe zoner efter behov for at fremme en ensartet strømning og undgå kanaliseret strømning. Evt. senere oprenset sediment fra sedimentationsbassinet vil blive spredt på dyrkede arealer i om drift på ejendommen.

### 3) Berørte ejendomme

Minivådområdet etableres på matr. nr. 6g, 6k og 8a, Tudved By, Ødsted.

#### 4) Udgifter

Landbrugsstyrelsen har givet tilsagn om tilskud til 100 procent af de samlede, tilskudsberettigede udgifter til etablering af minivådområdet samt arealkompensation til vedligehold i 10 år.

#### 5) Tidsplan for arbejdets udførelse

Der er givet tilsagn til projektet fra Landbrugsstyrelsen i november 2022, hvorefter lodsejer har 2 år fra tilsagnsdatoen til at færdiggøre projektet, med mulighed for at søge om fristforlængelse.

#### Administrationsgrundlag

Det private drænsystem er omfattet af vandløbslovens bestemmelser. Etablering af det indskudte vådområde betragtes som en regulering, og kræver tilladelse efter vandløbslovens § 17.

Drænsystemet udleder til Fyle Bæk, der ifølge gældende vandplan er målsat som vandløb med god økologisk tilstand for de tre kvalitetselementer smådyr, fisk og vandplanter. Den aktuelle samlede tilstand for Fyle Bæk er ”moderat økologisk tilstand”.

Der må ikke gives tilladelse til projekter, der kan give anledning til at miljømålet for et vandområde ikke kan nås, eller at den aktuelle tilstand forringes.

Projektarealet er beliggende i landzone og kræver i henhold til planloven en tilladelse efter lovens § 35, stk. 1, idet etablering af vådområdet betragtes som en ændring af arealanvendelsen.

Minivådområdet ligger ca. 6 km opstrøms Natura2000-område nr. 238 – ”Egtved Ådal”. Udpegningsgrundlaget for Natura2000-området fremgår af nedenstående tabel.

Tabel 1: Udpegningsgrundlag for Natura 2000-område nr. 238 Egtved Ådal

Nr.	Habitatområde	Kode	Udpegningsgrundlag
238	Egtved Ådal	1096	Bæklampret (Lampetra planeri)
		1355	Odder (Lutra lutra)
		3150	Næringsrige søer og vandhuller med flydeplanter eller store vandaks
		3160	Brunvandede søer og vandhuller
		3260	Vandløb med vandplanter
		4030	Tørre dværgbusksamfund (heder)
		5130	Enekrat på heder, overdrev eller skrænter
		6210	Overdrev og krat på mere eller mindre kalkholdig bund ( *vigtige orkidèlokaliteter)
		6230	Artsrige overdrev eller græsheder på mere eller mindre sur bund
		6410	Tidvis våde enge på mager eller kalkrig bund, ofte med blåtop
		6430	Bræmmer med høje urter langs vandløb eller skyggende skovbryn
		7140	Hængesæk og andre kærsumfund dannet flydende i vand
		7220	Kilder og væld med kalkholdigt(hårdt) vand
		7230	Rigkær

		9160	Egeskove og blandskove på mere eller mindre rig jordbund
		9190	Stilkegeskove og krat på mager sur bund
		91D0	Skovbevoksede tørvemoser
		91E0	Elle- og askeskove ved vandløb, søer og væld

## Kommunens vurdering

### Smådyr (bentiske invertebrater)

Vandløbenes tilstand beregnes bl.a. med Dansk Vandløbsfaunaindeks, DVFI, hvor miljøtilstanden beskrives på en skala fra 1-7, hvor 1 karakteriserer et manglende eller ensidigt dyreliv, som ofte indeholder et stort antal forureningstolerante arter. DVFI 7 beskriver modsat et vandløb, hvor tilstanden er af høj kvalitet, og i disse vandløb findes en fauna, der oftest er både arts- og individrig – og med en række af rentvandsarter.

I Fyle Bæk er tilstanden vurderet til faunaklasse 4, svarende til moderat økologisk tilstand. Det er kommunens vurdering, at vandløbsreguleringen ikke vil bidrage negativt i forhold til, at Fyle Bæk kan opnå miljømålet for smådyr i vandløbet.

### Fisk:

Ørredindekset anvendes primært til kvalitetsbestemmelse i type 1 vandløb, det vil sige i vandløb på op til to meters bredde, men kan også anvendes i større vandløb, hvor der er god strøm og groft substrat, og hvor ørred- og/eller lakseyngel forekommer. I type 1 vandløb vurderes tilstanden ud fra antallet af laksefiskeyngel pr. 100 m<sup>2</sup> vandløb, i større vandløb vurderes tilstanden ud fra antallet af laksefiskeyngel pr. 100 meter vandløb.

I Fyle Bæk er der fundet 107 ørredyngel pr. m<sup>2</sup>, svarende til god tilstand.

Det er kommunens vurdering, at vandløbsreguleringen ikke vil bidrage negativt i forhold til, at Fyle Bæk fortsat overholder kravene til fisk i vandløbet.

### Vandplanter (makrofytter):

Dansk VandløbsPlantelindeks (DVPI) opererer med en række indikatorarter for hver tilstandsklasse i indekset, der går fra 1 til 5, hvor 1 er dårlig tilstand, og 5 er høj økologisk tilstand.

Tilstandsklassen for vandplanter i Fyle Bæk er 4, svarende til god økologisk tilstand.

Det er kommunens vurdering, at vandløbsreguleringen ikke vil bidrage negativt i forhold til, at Fyle Bæk fortsat overholder kravene til vandplanter i vandløbet.

### Slutrecipient

Det er kommunens vurdering, at vandløbsreguleringen vil bidrage positivt i forhold til reducere udledningen af kvælstof til Vejle Fjord og Lillebælt. Minivådområdet vurderes ikke at påvirke vandløbene negativt.

### Natura 2000

Vejle Kommune skal, jf. § 7 i bekendtgørelse om udpegning og administration af internationale naturbeskyttelsesområder<sup>3</sup> (Natura 2000 områder), foretage en vurdering af, om projektet vil påvirke Natura 2000 området væsentligt.

Det er kommunens vurdering, at projektet ikke vil påvirke Natura-2000 området eller arterne på udpegningsgrundlaget for "Egtved Ådal".

#### Bilag IV-arter

Indenfor en radius af 2 km er registreret odder (*Lutra lutra*) og stor vandsalamander (*Triturus cristatus*). Kommunen har vurderet, at disse bilag IV-arter ikke bliver påvirket negativt af projektet.

#### Sjældne arter

Der er ikke lokaliseret sjældne arter inden for projektområdet.

#### Naturbeskyttelse

Der er af hensyn til smitterisiko ved fisk, og uønsket udbredelse af invasive dyr og planter stillet krav om, at beplantning af minivådområdet kun må ske med Vejle Kommunes tilladelse.

## I øvrigt

Tilladelsen bortfalder, hvis den ikke er udnyttet inden 3 år efter, at den er meddelt.

Minivådområder, der etableres efter landbrugsstyrelsens krav og som holdes funktionelle, vil som udgangspunkt ikke blive tinglyst på ejendommen. Lodsejer forpligter sig til at vedligeholde minivådområdet i 10 år.

Lodsejer/projektejer kan efter 10 år for etableringstidspunktet, uden indsigelser reetablere området til den tilstand det har inden projektrealiseringen.

Minivådområdet er at betragte som et tekniskanlæg, og kan derfor ikke vokse ind i en beskyttelsestilstand jf. naturbeskyttelseslovens §3.

Hvis der er spørgsmål til tilladelsen, er du velkommen til at kontakte undertegnede på mail [vandmiljo@vejle.dk](mailto:vandmiljo@vejle.dk) eller telefon. 21 81 85 50

Venlig hilsen

**Martin Barsøe**

---



### Klagevejledning efter vandløbsloven

Afgørelsen kan inden 4 uger efter offentliggørelse påklages til Miljø- og Fødevarerklagenævnet.

Klageberettiget er:

- ansøger,
- enhver, der må antages at have en individuel, væsentlig interesse i sagens udfald
- en berørt nationalparkfond oprettet efter lov om nationalparker,

### Klagevejledning efter planloven

Afgørelsen kan inden 4 uger efter offentliggørelse påklages til planklagenævnet.

Klageberettiget er:

- adressaten for afgørelsen
- ejeren af den ejendom, som afgørelsen vedrører
- kommunen
- miljøministeren
- enhver, der har en retlig interesse i sagens udfald
- en berørt nationalparkfond oprettet efter lov om nationalparker
- landsdækkende foreninger og organisationer, der som hovedformål har beskyttelsen af natur og miljø eller varetagelsen af væsentlige brugerinteresser inden for arealanvendelsen på betingelse af, at foreningen eller organisationen har vedtægter eller love, som dokumenterer dens formål, og at foreningen eller organisationen repræsenterer mindst 100 medlemmer.

Klagen skal sendes direkte til Miljø- og Fødevarerklagenævnet<sup>4</sup> eller planklagenævnet via klageportalen på [www.borger.dk](http://www.borger.dk) eller [www.virk.dk](http://www.virk.dk)

Medmindre klagenævnet bestemmer andet har en klage opsættende virkning. Hvis der er klaget, må tilladelsen således ikke udnyttes.

### Offentliggørelse af afgørelserne

Tilladelsen offentliggøres på Vejle Kommunes hjemmeside ([www.vejle.dk/afgoelser](http://www.vejle.dk/afgoelser)) den «dato». Klagefristen udløber dermed den «dato».

### Gebyr for klagesagsbehandling

For behandling af klagen, der indbringes for Miljø- og Fødevarerklagenævnet og/eller Planklagenævnet skal du betale et gebyr på 900 kr. for privatpersoners og 1.800 kr. for virksomheders og organisationers vedkommende. Gebyret betales via klageportalen. Vejledning om gebyrordningen kan findes på nævnets hjemmeside. Nævnet vil ikke påbegynde klagebehandlingen, før gebyret er modtaget.

---

<sup>4</sup> Lov om Miljø- og Fødevarerklagenævnet, jf. lovbekendtgørelse af 27. december 2016

## Domstolene

Såfremt kommunens afgørelse ønskes prøvet ved en domstol, skal sagen være anlagt inden 6 måneder efter, at afgørelsen er meddelt.

Hvis afgørelsen påklages, skal sagen være anlagt inden 6 måneder efter, at afgørelsen fra Miljø- og Fødevareklagenævnet foreligger.

Hvis der klages rettidigt over en landzonetilladelse eller en ekspropriationsafgørelse, har klagen opsættende virkning. Det betyder, at afgørelsen ikke må udnyttes, før klagen er afgjort, medmindre Planklagenævnet bestemmer andet. Andre klager har normalt ikke opsættende virkning, men udnyttelsen af afgørelsen sker på eget ansvar, da Planklagenævnet kan ændre afgørelsen.

## Bilag 3 i bekendtgørelse nr. 143 af 25. februar 2020 om tilskud til projekter om

### etablering af konstruerede minivådområder

#### Krav til udformning af minivådområdet

Dele af minivådområdet	Krav til udformning
Sedimentationsbasin og vådområdet	<p>Minivådområdet skal bestå af et sedimentationsbassin efterfulgt af et vådområde, opbygget sekventielt af dybe zoner og lavvandede vegetationszoner. Arealforholdet mellem hver sekvens af dybe og lavvandede vegetationszoner skal være mellem 1,5:1-2:1. Der skal minimum være 3 sekvenser, hvor sekvensen for det sidste dybe bassin måles i forhold til den foregående lavvandede vegetationszone.</p> <p>Sedimentationsbassinet skal etableres med en vanddybde på mellem 0,8 m og 1 m.</p> <p>De dybe zoner i vådområdet skal etableres med en vanddybde på mellem 0,85 m og 1,15 m. Skråningsanlæg under vandspejlet mellem dybe zoner og lavvandede vegetationszoner, betragtes som tilhørende den dybe zone.</p> <p>De lavvandede zoner i vådområdet skal etableres med en vanddybde på mellem 0,25-0,4 m.</p> <p>Vanddybden i samtlige bassiner skal være nået max. 5 meter ude i bassinet.</p> <p>Vådområdet skal etableres så drænvand løber gennem alle bassiner og fremmer en ensrettet strømning og minimerer ikke-strømningsaktive zoner. Minivådområdet skal overholde et gennemsnitligt længde:bredde forhold fra 3:1 til 7:1.</p>
Minivådområdets bund	<p>Minivådområdets bund og sider skal være lav permeabel. Såfremt minivådområdets bund har lerindhold &gt;12 % jf. Udpegningskort for minivådområder 2020 anses dette kriterie som opfyldt. Ved lerindhold &lt; 12 % skal der etableres en lermembran.</p>
Brinkerne (voldene og den skrånende kant på	<p>Brinkerne skal tilsås med græs for at undgå jorderosion. Afsynes anlægget i vinterhalvåret er det tilstrækkeligt, at</p>

sedimentationsbassinet og vådområdet ned mod vandoverfladen)	græs og frøblanding er indkøbt. Op til halvdelen af frøblandingens kan bestå af blomstrende urter, som er bi- og bestøverenlige.
Indløb til sedimentationsbassinet fra drænoilandet og gennemløb fra sedimentationsbassin til vådområdet	Alt indløb til minivådområdet skal ske til minivådområdets sedimentationsbassin. Indløb til sedimentationsbassin skal ske via rør. Overgangen mellem sedimentationsbassin og vådområde skal etableres som enten overrisling af en bevokset bræmme eller ved rørføring via ét eller flere rør, hvor røret/rørene skal være neddykkede.
Udløb fra minivådområdet	Det samlede tværsnitsareal på drænuvløb fra minivådområdet skal minimum være samme størrelse som det samlede tværsnitsareal på indløb til sedimentationsbassinet. Drænuvløbet skal være neddykket inde i minivådområdet. Vandet fra minivådområdets drænuvløb ledes fritløbende over en iltningsstrappe eller via en iltningsbrønd.
Drænoilandets størrelse	Drænoilandet skal være på minimum 20 ha. Etableres minivådområdet med pumpe skal drænoilandet minimum være 50 ha.
Størrelsesforhold mellem minivådområde og drænoiland	Minivådområdet dimensioneres i forhold til minivådområdets drænoiland inden for rammerne af forholdet 1:100 til 1,5:100.