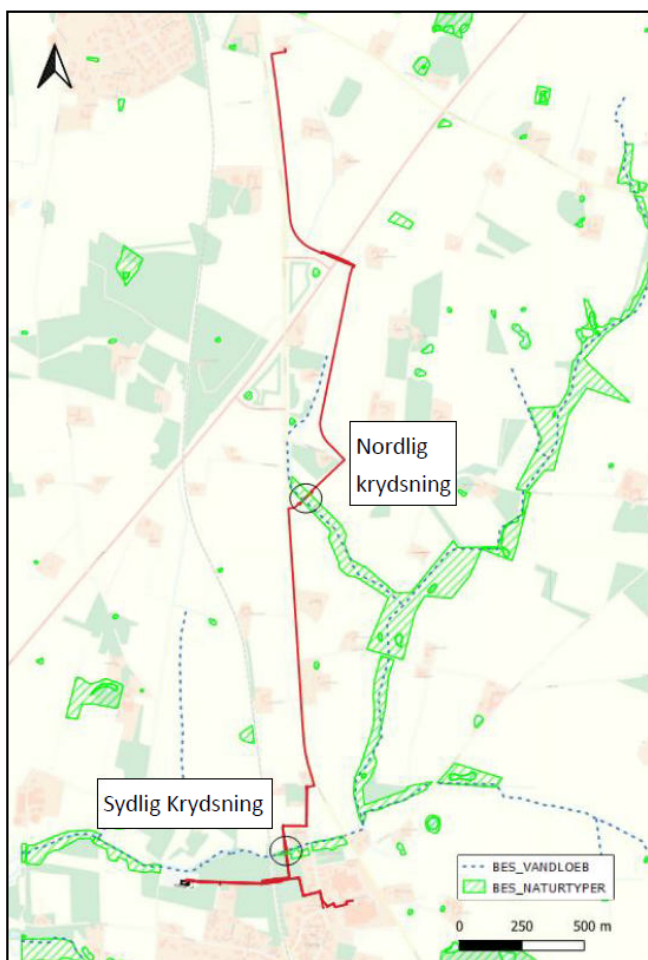


Give Fjernvarme A.m.b.a.  
Energivej 3, 7323 Give

## Tilladelse til krydsning af Farre Bæk og § 3 eng

Det rådgivende ingeniørfirma MOE A/S har på vegne af Give Fjernvarme A.m.b.a. den 10. januar 2023 søgt om tilladelse til at foretage krydsning af Farre Bæk samt krydsning og prøvegravning af § 3 eng ved styret underboring af fjernvarmeledning. Krydsningerne foretages på matriklerne 3k, 4f, 6k og 6i, Farre By, Give.



Figur 1 - Oversigtskort over tracé (rød). Cirklernerne markerer de steder, hvor der krydses § 3 beskyttet vandløb (blå stiplede linje) og eng (grøn skraveret flade).

27-01-2023

Side 1 af 10

J. nr.:  
06.02.16-P19-2-22

Kontaktperson:

Martin Barsøe

Mobilnr.: 21 81 85 50

E-post: MBANI@vejle.dk

Her bor vi:

Kirketorvet 22, Teknik &  
Miljø - Vand, 7100 Vejle

Projektet har ikke været i offentlig høring jf. § 17 i bekendtgørelse om vandløbsregulering og restaurering mv., da kommunen har vurderet, at projektet ikke har hverken afvandings- eller miljømæssige konsekvenser.

### **Kommunens afgørelse**

Der meddeles hermed tilladelse efter § 9 stk. 2 i bekendtgørelse om vandløbsregulering og restaurering mv., jf. vandløbslovens kapitel 10 og dispensation fra naturbeskyttelseslovens § 65 stk. 2 jf. § 3 på følgende vilkår:

1. Linjeføringen skal foretages vinkelret på vandløbet
2. Anlægsarbejdet må ikke foregå så der bliver tilledt materiale til vandløbet
3. Ved blow-out skal miljøvagten straks kontaktes ved at ringe 112
4. Alle aftaler med lodsejere/bredejere skal være på plads, inden arbejdet går i gang.
5. Mødes andre vandløb, såsom dræn undervejs skal krydsninger af disse foregå efter aftale med den pågældende bredejer
6. Underboringen skal begynde og slutte uden for områder, der er beskyttet i henhold til naturbeskyttelseslovens § 3. Det vil sige, at der ikke må etableres pressegruber i beskyttet natur.
7. Anlægsarbejdet skal ske på en sådan måde, at der ikke opstår varige spor i beskyttet natur. Dette kan fx imødekommes ved udlægning af køreplader i fugtige områder.
8. Hvis der i forbindelse med gravearbejdet fremkommer kulturhistoriske eller arkæologiske spor, skal gravearbejdet straks indstilles og Vejle Museum kontaktes på tlf. 76 81 31 00.

### **Sagsfremstilling**

#### Ansøgningen

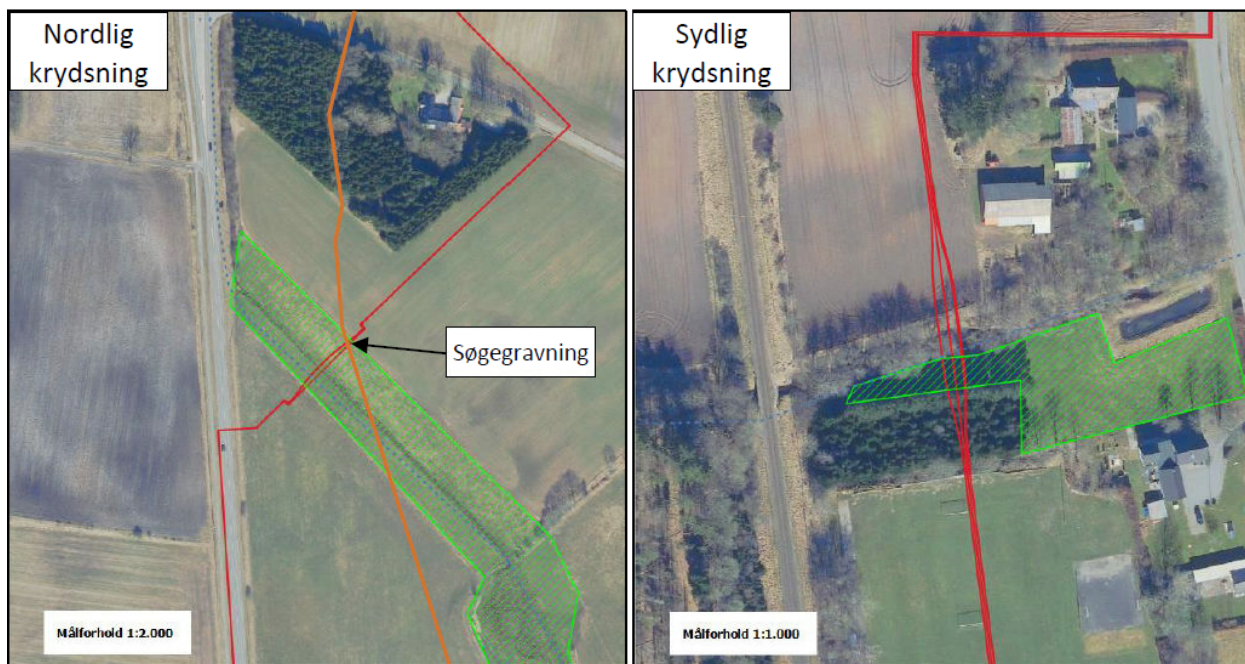
##### *Formål*

Projektet omhandler udnyttelse af overskudsvarme fra industrivirksomheden Danpo i Farre. I denne forbindelse er der behov for etablering af en transmissionsledning fra Farre til Give Fjernvarme. Transmissionsledningen krydser §3-beskyttet natur, hhv. vandløb og eng, ad to omgange. På denne baggrund, søges der hermed på vegne af Give Fjernvarme A.m.b.a., om tilladelse til krydsning under hhv. to §3 beskyttede vandløb (Farre Bæk) samt to §3 engområder, som findes omkring den nordligste vandløbskrydsning og syd for den sydligste krydsning.

Der ansøges yderligere om tilladelse til prøvegravning, forud for anlægsarbejdet i §3 engen (matr. 6k. Farre By, Give), for at lokalisere eksisterende højspændingskabel (krydsning 1), som skal krydses i forbindelse med udførelse af styret underboring.

##### *Oversigtskort og detailplaner*

For at undgå påvirkning af de beskyttede naturområder, vil krydsningerne af vandløb og engområde foretages med styret underboring, på begge lokaliteter. Ved begge krydsninger underbores vandløb og engareal på én gang. På Figur 2, ses skitser af de to områder der ønskes krydset.



Figur 2: De to krydsningsområder - tv. den nordligste krydsning og th. den sydligste - med markering af transmissionsledningen (rød linje), hvor den krydser §3 beskyttet vandløb (blå stiplet linje) og §3 beskyttet engområde (grøn skravering). Orange linje ved nordlig krydsning, er 2 stk. 10 kV højspændingskabel.

Efter tilladelse fra Vejle Kommune blev der i uge 26, 2022 – etableret pejlerør ved den nordligste vand-løbskrydsning, til registrering af grundvandspejl. Pejlerørene er placeret min. 2 meter fra kronekant og blev etableret med håndboring. Desuden er der ved begge lokaliteter udført geotekniske boringer uden for §3, hvor det forventes at starte/slutte boringerne. Ud fra de geotekniske undersøgelser vurderes udførelsesmetoden *styret boring* teknisk muligt.

Præcis lokalisering af eksisterende højspændingskabel er nødvendig for de udførende medarbejderes sikkerhed, således at højspændingskablerne ikke påbores under udførsel af den nordligste krydsning af §3 eng og -vandløb jf. Figur 2. For at lokalisere placering af eksisterende højspændingskabel, ønskes en prøvegravning forud for styret underboring. Prøvegravningen forventes udført i oktober 2023 og udføres nord for §3 området på matrikel 6k og dels inden for §3 eng, nord for vandløbet. Prøvegravningen forventes at have en omtrentlig udbredelse på ca. 1 m x 2 m x 1,3 m (bredde x længde x dybde)

Med baggrund i registrerede jordbundsforhold og for størst mulig hensyntagen til vandløbene og eng-områder, er krydsning under vandløbene planlagt gennemført ved styret boring. Krydsninger under Farre Bæk udføres som 2 stk. parallelle Ø400 mm fjernvarmerør (dim. angivet for kappe) og et fiberkabel forventet dia. Ø90 mm. Krydsningssteder vil efter udførelsen blive markeret med PE-markeringsstandere, nedsat i vandløbenes kronekant.

For at minimere risikoen for blow-up med bentonit til vandløbet føres ledningerne dybere end 2,0 m under opmålt bundkote af vandløbene (til top af rør). Underboringerne udføres med forreaming. Med den projekterede dybde af ledningsanlægget og den stedlige geoteknik vurderes ri-

sikoen for påvirkning af vandløbet i forbindelse med udførelsen højst usandsynlig. Yderligere sikres det, at den udførende entreprenør udarbejder beredskabsplan, inkl. afværgeforanstaltninger for minimering af risiko ved og for blow-outs.

#### *Tidsplan og økonomi*

Det samlede projekt er planlagt gennemført i perioden august 2023 – maj 2024. De styrede underboringer forventes foretaget i vinterhalvåret 2023/2024. Det endelige tidspunkt for krydsningerne fastlægges i samarbejde med den valgte entreprenør.

Give Fjernvarme A.m.b.a. afholder alle udgifter i forbindelse med etablering og vedligeholdelse af transmissionsledningen.

### **Administrationsgrundlag og kommunens vurdering**

#### Vandløb

Farre Bæk er udpeget i gældende vandplan med målsætningen 'god økologisk tilstand' for de fire kvalitetselementer smådyr, fisk, vandplanter og alger. Der må ikke gives tilladelse til projekter, der kan give anledning til at miljømålet ikke kan nås, eller at den aktuelle tilstand forringes. Vandløbet er desuden omfattet af naturbeskyttelseslovens § 3.

Da krydsningen af vandløbet sker ved styret underboring 2m under den aktuelle bund, er det kommunens vurdering at projektet ikke vil have en negativ indvirkning på vandløbet og dets tilknyttede arter.

#### Beskyttet natur

Mod nord krydser ledningen en beskyttet eng omkring Farre Bæk. Engen er vurderet til at have en middel naturkvalitet med arter som lysesiv, lav ranunkel, vandskræppe, almindelig mjødurt, almindelig hønsetarm, agertidsel, hvidkløver, engbrandbæger, almindelig rapgræs, sødgræs, plænekransemos, fløjlsgræs, tusindfryd mv.

Mod syd krydser ledningen en kultureng, som domineres af kulturgræsser og plænekransemos.

Begge arealer krydses ved hjælp af styret underboring, hvor gruberne placeres uden for beskyttet natur. Vejle Kommune vurderer i begge tilfælde at projektet kan gennemføres uden at det påvirker de beskyttede arealer og de arter, der er tilknyttet.

#### Natura2000

Vejle Kommune skal, jf. § 7, stk.7,5 i bekendtgørelse nr. 2091 af 12. november 2021 om udpegning og administration af internationale naturbeskyttelsesområder, samt beskyttelse af visse arter, foretage en vurdering af, om projektet vil påvirke Natura 2000 området væsentligt. Da projektet ikke foregår i, eller i nærheden af, et Natura 2000 område, er det kommunens vurdering at projektet ikke vil have en påvirkning herpå.

#### Bilag IV-arter

Vejle Kommune har ikke kendskab til forekomst af bilag IV-arter på de berørte ejendomme. Det vurderes at projektet kan gennemføres uden det medfører negative påvirkninger af eventuelle bilag IV arter.

## **I øvrigt**

Tilladelsen bortfalder, hvis den ikke er udnyttet inden 3 år.

Tilladelsen fritager ikke for at søge om tilladelse efter anden lovgivning.

Hvis der er spørgsmål til tilladelsen, er du velkommen til at kontakte undertegnede.

Venlig hilsen

Martin Barsøe  
Biolog – Vandmiljø  
Vejle Kommune

## **Offentliggørelse af afgørelserne**

Tilladelsen offentliggøres på Vejle Kommunes hjemmeside ([www.vejle.dk/afgorelser](http://www.vejle.dk/afgorelser)). Klagefristen er 4 uger

## **Klagevejledning efter vandløbsloven**

Afgørelsen kan inden 4 uger efter offentliggørelse påklages til Miljø- og Fødevareklagenævnet.

Klageberettiget er:

- ansøger,
- enhver, der må antages at have en individuel, væsentlig interesse i sagens udfald
- en berørt nationalparkfond oprettet efter lov om nationalparker,
- Danmarks Naturfredningsforening
- Danmarks Sportsfiskerforbund.
- Kystdirektoratet

## **Klagevejledning efter Naturbeskyttelsesloven**

Afgørelsen kan inden 4 uger efter meddelelse af afgørelsen påklages til Miljø- og Fødevareklagenævnet.

Klageberettiget er:

- adressaten for afgørelsen,
- ejeren af den ejendom, som afgørelsen vedrører,
- offentlige myndigheder,
- en berørt nationalparkfond oprettet efter lov om nationalparker,
- lokale foreninger og organisationer, som har en væsentlig interesse i afgørelsen,
- landsdækkende foreninger og organisationer, hvis hovedformål er beskyttelse af natur og miljø,

- landsdækkende foreninger og organisationer, som efter deres formål varetager væsentlige rekreative interesser, når afgørelsen berører sådanne interesser.

Naboer og ejere af ejendomme omkring den ejendom, som afgørelsen vedrører, er ikke klageberettigede efter naturbeskyttelsesloven.

Eventuel klage efter vandløbsloven og naturbeskyttelsesloven skal være skriftlig og skal indsendes direkte til Miljø- og Fødevareklagenævnet inden klagefristens udløb.

Klagen skal sendes direkte til Miljø- og Fødevareklagenævnet via klageportalen på [www.borger.dk](http://www.borger.dk) eller [www.virk.dk](http://www.virk.dk)

Medmindre Miljø- og Fødevareklagenævnet bestemmer andet har en klage opsættende virkning. Hvis der er klaget, må tilladelsen således ikke udnyttes.

Hvis ansøger ikke inden 5 uger efter meddelelse har modtaget besked herfra om, at der er kommet klager, kan tilladelsen udnyttes.

### **Gebyr for klagesagsbehandling**

Når du klager, skal du betale et gebyr på 900 kr. for privatpersoners og 1.800 kr. for virksomheders og organisationers vedkommende. Gebyret betales via klageportalen. Vejledning om gebyrordningen kan findes på nævnets hjemmeside. Nævnet vil ikke påbegynde klagebehandlingen, før gebyret er modtaget.

Vejledning om gebyrordningen kan findes på Miljø- og Fødevareklagenævnets hjemmeside.

### **Domstolene**

Såfremt kommunens afgørelse ønskes prøvet ved en domstol, skal sagen være anlagt inden 6 måneder efter, at afgørelsen er meddelt.

Hvis afgørelsen påklages, skal sagen være anlagt inden 6 måneder efter, at afgørelsen fra Miljø- og Fødevareklagenævnet foreligger.

For afgørelser efter *Vandløbsloven* gælder ingen frist for sags-anlæggelse.

### **Lovhenvisninger**

Vandløbsloven 1217 af 25. januar 2019

Bekendtgørelse om vandløbsregulering og -restaurering  
Bekendtgørelse nr. 834 af 27. juni 2016

Naturbeskyttelsesloven

Lov om naturbeskyttelse, jf. lovbekendtgørelse nr. 1986 af 27. oktober 2021

Bekendtgørelse om udpegning og administration af internationale naturbeskyttelsesområder samt beskyttelse af visse arter

Bekendtgørelse nr. 2091 af 12. november 2021

Miljø- og Fødevareklagenævnet

Lov om Miljø- og Fødevareklagenævnet, jf. lovbekendtgørelse af 27. december 2016.

**Kopiliste**

Fiskeristyrelsen, att. Bernt Wind  
Fiskeriinspektorat Øst  
Eltangvej 230  
6000 Kolding

[bpwi@fiskeristyrelsen.dk](mailto:bpwi@fiskeristyrelsen.dk)

VejleMuseerne  
Spinderigade 13E, 7100 Vejle

[museerne@vejle.dk](mailto:museerne@vejle.dk)

Kystdirektoratet  
Højbovej 1  
7620 Lemvig

[kdi@kyst.dk](mailto:kdi@kyst.dk)

Ferskvandsfiskeriforeningen

[nb@ferskvandsfiskeriforeningen.dk](mailto:nb@ferskvandsfiskeriforeningen.dk)

DOF  
Vesterbrogade 140, 1620 København V

[natur@dof.dk](mailto:natur@dof.dk)

DOF Vejle

[vejle@dof.dk](mailto:vejle@dof.dk)

Danmarks Naturfredningsforening  
Masnedøgade 20, 2100 København Ø

[dn@dn.dk](mailto:dn@dn.dk)

Danmarks Naturfredningsforening Vejle

[dnvejle-sager@dn.dk](mailto:dnvejle-sager@dn.dk)

Danmarks Sportsfiskerforbund  
Skyttevej 4, Vingsted, 7182 Bredsten

[post@sportsfiskerforbundet.dk](mailto:post@sportsfiskerforbundet.dk)

Vejle Sportsfiskerforening  
Buldalen 13, 7100 Vejle

[vsf@vsf-vejle.dk](mailto:vsf@vsf-vejle.dk)

Friluftsrådet  
Rose Henriksen  
Digevej 2  
7323 Give

[kastanjely@mail.dk](mailto:kastanjely@mail.dk)

Dansk Botanisk Forening  
Jyllandskredsen

[dbf.oestjylland@gmail.com](mailto:dbf.oestjylland@gmail.com)

**Vejle Kommune behandler personoplysninger om dig**

(følgende oplysninger er alene relevant i sager om privatpersoner, enkeltmandsvirksomheder eller I/S)

Vi sender dig dette brev for at orientere dig om, at vi har indsamlet eller modtaget personoplysninger om dig. Efter databeskyttelsesforordningens artikel 13 og 14 skal vi nemlig give dig en række oplysninger, når vi indsamler og behandler personoplysninger om dig.

### **1. Vi er den dataansvarlige – hvordan kontakter du os?**

Vejle Kommune er dataansvarlig for behandlingen af de personoplysninger, som vi har indsamlet eller modtaget om dig. Du finder vores kontaktoplysninger nedenfor.

Vejle Kommune, Skolegade 1, 7100 Vejle

Telefon: 76 81 00 00, Mail: [post@vejle.dk](mailto:post@vejle.dk) - CVR-nr.: 29189900

### **2. Kontaktoplysninger på databeskyttelsesrådgiveren**

Hvis du har spørgsmål til vores behandling af dine oplysninger, er du altid velkommen til at kontakte vores databeskyttelsesrådgiver. Du kan kontakte vores databeskyttelsesrådgiver på følgende måder:

**På mail:** [dpo.vejle@bechbruun.com](mailto:dpo.vejle@bechbruun.com)

**På telefon:** 72 27 30 02

**Via sikker post:** <https://dpo.bechbruun.com/vejle>

### **Pr. brev:**

DPO Vejle Kommune, Bech-Bruun Advokatpartnerselskab, Værkmestergade 2, 8000 Aarhus C  
CVR nr.: 38538071

### **3. Formålene med og retsgrundlaget for behandlingen af dine personoplysninger**

Vi behandler dine personoplysninger til følgende formål:

- Regulering/restaurering af vandløb, herunder omklassificering
- Indvinding af overfladevand
- Landzonetilladelse

Retsgrundlaget for vores behandling af dine personoplysninger følger af:

- Vandløbsloven
- Vandforsyningsloven
- Naturbeskyttelsesloven
- Miljøbeskyttelsesloven
- Planloven
- Databeskyttelsesloven § 5, stk. 1
- Databeskyttelsesloven § 6, stk. 1 jf. Databeskyttelsesforordningen art. 6, litra e

### **4. Kategorier af personoplysninger**

Vi behandler følgende kategorier af personoplysninger om dig:

- Almindelige personoplysninger
- CPR-nummer

Indsendes der andre personoplysninger af dig, som ikke er relevante for sagen, kan disse personoplysninger blive journaliseret, men vil ikke indgå i sagens behandling.

### **5. Modtagere eller kategorier af modtagere**

Vi videregiver eller overlader dine personoplysninger til følgende modtagere:



- Til parter i sagen, f.eks. i forbindelse med en partshøring samt ved offentliggørelse af en afgørelse, eller til andre relevante borgere i forbindelse med en eventuel nabohøring.
- Vi annoncerer afgørelsen på kommunens hjemmeside
- Digital MiljøAdministration.

#### Generelle modtagere:

- Andre offentlige myndigheder
- Databehandlere
- Eksterne rådgivere
- Andre modtagere: Foreninger og interesseorganisationer som vi er pålagt at orientere om den trufne afgørelse.

Disse personoplysninger kan være omfattet af en eventuel efterfølgende aktindsigtssag.

#### **6. Overførsel til modtagere i tredjelande, herunder internationale organisationer**

Vi overfører dine personoplysninger til modtagere uden for EU og EØS:

- Nej
- Ja

#### **7. Hvor stammer dine personoplysninger fra**

Dette afsnit finder anvendelse, når vi indsamler oplysninger om dig hos andre end dig selv.

- Hvis du er ejer, kan Vejle Kommune indhente oplysninger om dig gennem en anden ansøger.
- Hvis du er ejer, kan Vejle Kommune indhente oplysninger om dig på baggrund af en klagehenvendelse.

Med andre ord er afsnittet ikke relevant, hvis du som ansøger eller eventuel klager henvender dig til Vejle Kommune, da kommunen i disse tilfælde kun indhenter oplysninger om dig igennem din henvendelse.

#### **8. Opbevaring af dine personoplysninger**

Vi kan på nuværende tidspunkt ikke sige, hvor længe vi vil opbevare dine personoplysninger. Den periode vi opbevarer oplysninger i, afhænger af den konkrete sagsbehandling, opfyldelsen af formålet med behandlingen samt den relevante lovgivning på området. Når vores behandling af dine personoplysninger er afsluttet, opbevares oplysningerne efter bestemmelserne i arkivloven.

#### **9. Automatiske afgørelser, herunder profilering**

Vi anvender ikke automatiske afgørelser eller profilering i den konkrete behandling af dine personoplysninger.

#### **10. Dine rettigheder**

Efter Databeskyttelsesforordningen kan du til enhver tid benytte dig af dine rettigheder i forhold til Vejle Kommunes behandling af dine personoplysninger:

- Du har **ret til indsigt** i de oplysninger, som Vejle Kommune behandler om dig
- Du har **ret til at få rettet urigtige oplysninger** om dig selv
- I *særlige* tilfælde har du **ret til at få slettet personoplysninger** om dig
- Du har i visse tilfælde **ret til at få begrænset behandlingen** af dine personoplysninger
- Du har i visse tilfælde **ret til at gøre indsigelse** mod Vejle Kommunes ellers lovlige behandling

Hvis du vil gøre brug af dine rettigheder, skal du kontakte vores databeskyttelsesrådgiver. Se kontaktoplysninger i afsnit 2.

#### **11. Retten til at trække samtykke tilbage**

Hvis behandlingen af dine personoplysninger er betinget af et samtykke, har du til enhver tid ret til at trække dit samtykke tilbage. Hvis du trækker dit samtykke tilbage, har det først virkning fra dette tidspunkt. Det påvirker derfor ikke lovligheden af vores behandling af dine personoplysninger op til tidspunktet for tilbagetrækningen af dit samtykke.

## **12. Klagevejledning**

Du har ret til at klage til Datatilsynet, hvis du er utilfreds med Vejle Kommunes behandling af dine personoplysninger. Du kan enten henvende dig til Vejle Kommunes databeskyttelsesrådgiver eller finde mere information og kontaktoplysninger på Datatilsynets hjemmeside [www.datatilsynet.dk](http://www.datatilsynet.dk)