

TREFOR VARME A/S
Kokbjerg 30
6000 Kolding

Afgørelse om, at projektforslag om fjernvarmeforsyning af erhvervsområde ved Diskovej i Vejle ikke er omfattet af krav om miljøvurdering (ikke-VVM-pligt)

TREFOR VARME A/S har ansøgt om etablering af distributionsnet tilsluttet bestående fjernvarmesystem og stikledning til varmeforsyning af eksisterende erhvervsområde på Diskovej i Vejle. I samme forbindelse er der foretaget anmeldelse efter Miljøvurderingslovens¹ § 18.

VVM-screeningsafgørelse

På baggrund af VVM-screeningen træffer Vejle Kommune afgørelse om, at projektet ikke vil påvirke miljøet væsentligt, og at projektet dermed ikke er VVM-pligtig. Afgørelsen træffes efter § 21 i Miljøvurderingsloven.

Baggrund

Anmeldelsen er indgivet i henhold til Miljøvurderingsloven. Anmeldelsen er vedlagt som bilag til afgørelsen. Projektet er screenet, da det er omfattet af lovens bilag 2, pkt. 3b ”Industrialanlæg til transport af gas, damp og varmt vand”.

Projektet omfatter fjernvarmeforsyning af eksisterende erhvervsjendomme, som i dag forsynes med naturgas. Erhvervsjendommene ligger i et område, som er omfattet af Byplanvedtægt nr. 10 ”*Boligområde og erhvervsområde ved Grønlandsvej*”. Projektområdet fremgår af følgende oversigtskort:

03-10-2022

Side 1 af 9

J. nr.:

13.03.01-P19-14-22

Ejd. nr.:

Kontaktperson:

Pia Funda Hamborg

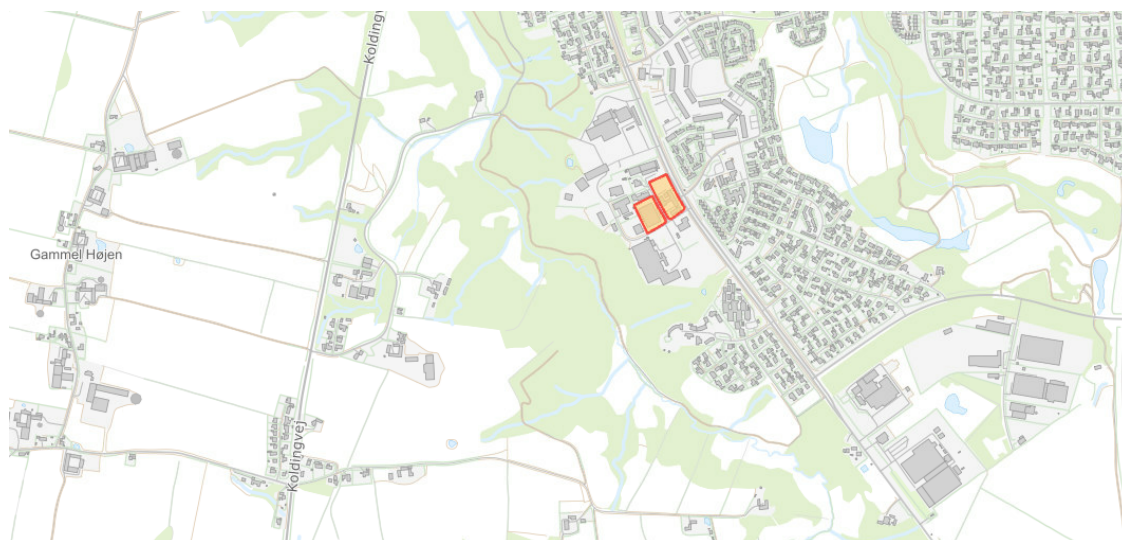
Lokaltlf.: 76 81 24 25

E-post:PIFHA@vejle.dk

Her bor vi:

Kirketorvet 22, 7100 Vejle

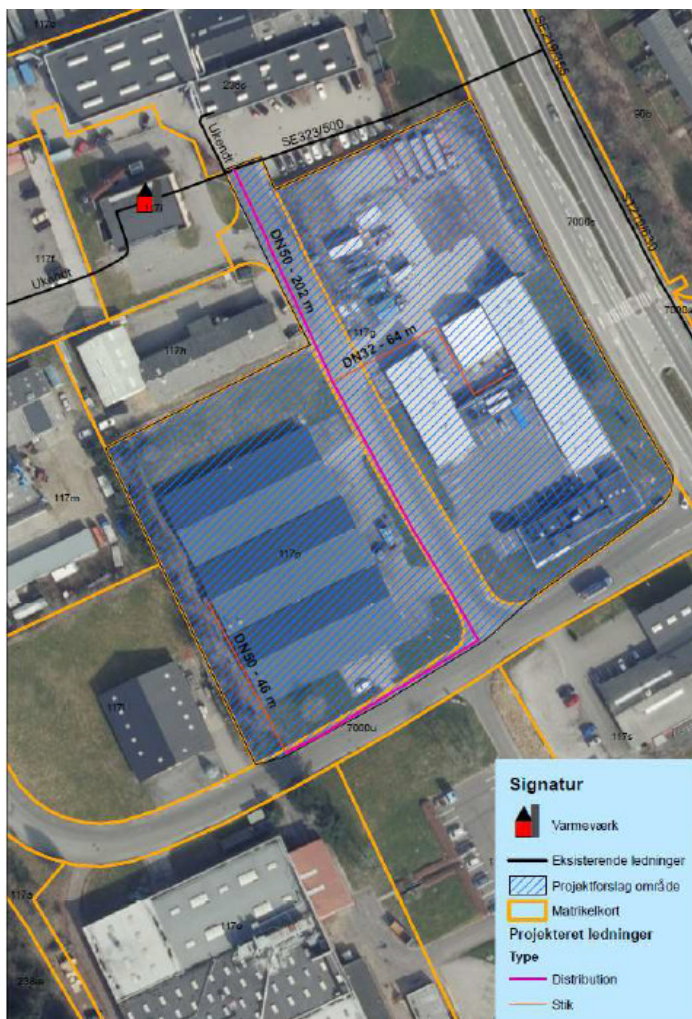
¹ Lovbekendtgørelse nr. 1976 af 27. oktober 2021 om lov om miljøvurdering af planer og programmer og af konkrete projekter (VVM)



Oversigtskort – ikke målfast

Ved fuld udvikling er der etableret ca. 205 tracémeter hovedledning og ca. 110 tracémeter stikledning. Ledningsnettet tilsluttes bestående ledningsanlæg på Diskovej mellem varmecentral Gludsminde og Grønlandsvej.

Fælles ledningsanlæg etableres i offentlige eller private vejarealer. Alle stikledninger etableres i offentlige eller private arealer. Ved behov for arealafståelser og servitutpålæg kontaktes berørte lodsejere af TREFOR Varme. Der forventes ikke arealafståelse i forbindelse med projektet.



Oversigt over ledningstracé.

Projektet kræver en godkendelse i henhold til varmforsyningslovens² § 4 stk. 1

Begrundelse

Vejle Kommune har i afgørelsen lagt vægt på, at nedgravning af fjernvarmeledning i det fremsendte projekt ikke forventes at have væsentlig negativ miljømæssig konsekvenser med baggrund i nedenstående afsnit. Screeningen er udført med udgangspunkt i det vedlagte ansøgningsmateriale, og på baggrund af de miljømæssige forudsætninger, der er gældende på screenings-tidspunktet.

Støv, støj og vibrationer, lys, luft og lugt

I anlægsfasen kan der forekomme gener i form af vibrationer og støj inden for normalarbejdstid. Disse vurderes at være kortvarige og dermed ikke væsentlige. Der kan opstå støvgener i forbindelse med anlægsfasen, såfremt nedgravning af rør sker i tørre perioder. Der kan foretages sprinkling med vand, hvis det er tilfældet.

² LBK nr. 2068 af 16. november 2021 – bekendtgørelse af lov om varmforsyning

Ressourcer, affald og spildevand

Fjernvarmeledninger etableres af præfabrikerede fjernvarmerør og komponenter. Rørene samles på lokaliteten. I forbindelse med projektet vil der ske udgravning af jord- og grusmaterialer, hvor størstedelen vil blive genindbygget på stedet. Der udskiftes asfaltmaterialer ved nedgravning af rør.

Affald i anlægsfasen vil være begrænset, og bortskaffelse vil ske efter gældende retningslinjer. Det færdige ledningsnet fyldes med vand fra bestående fjernvarmesystem, hvorefter det bliver et lukket system. Selve driften af fjernvarmeledningerne medfører ikke produktion af affald, spildevand og overfladevand.

Der er drikkevandsinteresser i området, men ikke særlige drikkevandsinteresser. Gennemførelse af projektet vil ikke medføre behov for grundvandssænkning.

Konsekvensvurdering, Natura 2000-områder og bilag IV-arter

Fjernvarmeledningernes tracé medfører ikke rydning af skov. Nærmeste § 3-beskyttet område er angivet som en bæk 80 meter fra projektområdet. Der er ikke kendskab til beskyttede arter i området, der vil kunne blive påvirket af projektet jf. habitatdirektivet.

Team NaturUdeliv i Vejle Kommune har i høringssvar angivet, at nærmeste § 3-beskyttet område er en mose 140 meter vest fra projektområdet.

Natura-2000

Nærmeste habitatområder er placeret ca. 60 meter fra projektområdet. Der er tale om nr. 80 – Højen Bæk.

Afstanden til området og projektets karakter gør, at udpegningsgrundlaget i disse ikke vil kunne blive påvirket af projektet.

Vejle Kommune vurderer på baggrund af væsentlighedsvurderingen samt ansøgers foranstaltninger i anlægsfasen (projektets udførelse), at der ikke skal foretages en nærmere konsekvensvurdering af projektets virkninger på Natura 2000- områder samt bilag IV-arter jf. § 6 og § 10 i habitatbekendtgørelsen³.

Fredning

Der er ca. 500 meter til nærmeste fredet fortidsminde –en historisk bro.

Samlet vurdering

Projektet vurderes på baggrund af ovenstående ikke at have væsentlig negativ påvirkning af det omgivende miljø, både med hensyn til forurening og beskyttelses-, bevaringsværdige- og fredede områder samt menneskers sundhed.

Ved afgørelse om ikke-VVM-pligt har Vejle Kommune navnlig lagt vægt på:

- at projektets dimensioner er begrænsede og vil modsvare karakteren af områdets nuværende arealanvendelse,

³ Habitatbekendtgørelsen: Bekendtgørelse nr. 2091 af 12. november 2021 om udpegning og administration af internationale naturbeskyttelsesområder samt beskyttelse af visse arter

- at projektet ikke omfatter og ikke vil berøre områder, der er sårbare i forhold til den forventede miljøpåvirkning,
- at projekt kan realiseres i overensstemmelse med de overordnede planlægningsmæssige bestemmelser for området,
- at drift i tilknytning til projektet ikke vil afstedkomme et væsentlig ressourceforbrug, og at affaldsfrembringelse vil være beskedent,
- at der heller ikke i øvrigt – herunder i sammenhæng med eksisterende eller planlagte aktiviteter – vurderes, at projektet vil afstedkomme væsentlige miljøpåvirkninger i omgivelserne, og
- at projektet ikke vil indebære påvirkning af Natura-2000 eller arter omfattet af habitatdirektivets bilag IV

Øvrige bemærkninger

Afgørelsen er ikke en tilladelse men alene en afgørelse om, at projektet ikke skal gennem en miljøkonsekvensvurdering, før Vejle Kommune kan træffe afgørelse om det ansøgte. Projektet må således ikke påbegyndes, inden der er indhentet de nødvendige godkendelser og tilladelser efter anden lovgivning.

Ændringer i projektet eller i omgivelserne kan desuden betyde, at projektet skal screenes igen ud fra de nye oplysninger.

Klagevejledning

Afgørelsen kan påklages for så vidt angår retlige spørgsmål af enhver med retlig interesse i sagens udfald samt af landsdækkende foreninger og organisationer, der som formål har beskyttelse af natur og miljø eller varetagelsen af væsentlige brugerinteresser inden for arealanvendelsen og har vedtægter eller love, som dokumenterer deres formål, og som repræsenterer mindst 100 medlemmer.

Der kan klages over retlige spørgsmål. Dvs. at du kan klage, hvis du mener, at kommune ikke har haft hjemmel til at træffe afgørelsen. Du kan ikke klage over, at kommunen efter din opfattelse burde have truffet en anden afgørelse.

Afgørelse kan påklages inden for 4 uger efter offentliggørelse. Afgørelsen offentliggøres på Vejle Kommunes hjemmeside d. 4. oktober 2022.

Hvis du ønsker at klage over denne afgørelse, kan du klage til Miljø- og Fødevareklagenævnet. Du klager via Klageportalen, som du finder et link til på <https://naevneneshus.dk/>. Det koster et gebyr på 900 kr. for privatpersoner og 1800 kr. for virksomheder og organisationer at klage. For oplysning om gebyr, og hvem der kan fritages for brug af Klageportalen, se Miljø- og Fødevareklagenævnets hjemmeside: <https://naevneneshus.dk/>.

Søgsmål

Et eventuelt søgsmål om afgørelsen i henhold til miljøvurderingslovens § 54, stk. 1 skal anlægges ved domstolene inden for 6 måneder efter, at afgørelsen er offentliggjort.

Venlig hilsen

Pia Funda Hamborg

Bilag: Ansøgningskema

Afgørelsen er endvidere sendt til:

- Styrelsen for Patientsikkerhed, Tilsyn og Rådgivning Syd, stps@stps.dk
- Danmarks Naturfredningsforening, dn@dn.dk
- DN Vejle, vejle@dn.dk
- Friluftsrådet, kreds@friluftsradet.dk og trekantomraadet@friluftsradet.dk
- Naturstyrelsen, nst@nst.dk
- DOF, natur@dof.dk og vejle@dof.dk
- Vejle Museum, museerne@vejle.dk

Vejle Kommune behandler personoplysninger om dig

(følgende oplysninger er alene relevant i sager om privatpersoner, enkeltmandsvirksomheder eller I/S)

Vi sender dig dette brev for at orientere dig om, at vi har indsamlet eller modtaget personoplysninger om dig. Efter databeskyttelsesforordningens artikel 13 og 14 skal vi nemlig give dig en række oplysninger, når vi indsamler og behandler personoplysninger om dig.

1. Vi er den dataansvarlige – hvordan kontakter du os?

Vejle Kommune er dataansvarlig for behandlingen af de personoplysninger, som vi har indsamlet eller modtaget om dig. Du finder vores kontaktoplysninger nedenfor.

Vejle Kommune, Skolegade 1, 7100 Vejle
Telefon: 76 81 00 00, Mail: post@vejle.dk - CVR-nr.: 29189900

2. Kontaktoplysninger på databeskyttelsesrådgiveren

Hvis du har spørgsmål til vores behandling af dine oplysninger, er du altid velkommen til at kontakte vores databeskyttelsesrådgiver. Du kan kontakte vores databeskyttelsesrådgiver på følgende måder:

På mail: dpo.vejle@bechbruun.com

På telefon: 72 27 30 02

Via sikker post: <https://dpo.bechbruun.com/vejle>

Pr. brev:

DPO Vejle Kommune, Bech-Bruun Advokatpartnerselskab, Værkmestergade 2, 8000 Aarhus C
CVR nr.: 38538071

3. Formålene med og retsgrundlaget for behandlingen af dine personoplysninger

Vi behandler dine personoplysninger til følgende formål:

- Behandle din henvendelse efter Miljøbeskyttelsesloven.

Retsgrundlaget for vores behandling af dine personoplysninger følger af:

- Miljøbeskyttelsesloven
- Databeskyttelsesloven § 5, stk. 1
- Databeskyttelsesloven § 6, stk. 1 jf. Databeskyttelsesforordningen art. 6, litra e

4. Kategorier af personoplysninger

Vi behandler følgende kategorier af personoplysninger om dig:

- Almindelige personoplysninger
- CPR-nummer

Indsendes andre personoplysninger af dig, som ikke er relevante for sagen, kan disse personoplysninger blive journaliseret, men vil ikke indgå i sagens behandling

5. Modtagere eller kategorier af modtagere

Vi videregiver eller overlader dine personoplysninger til følgende modtagere:

- Til parter i sagen, f.eks. i forbindelse med en partshøring, eller til andre relevante borgere i forbindelse med en eventuel nabohøring.
- Til Vejle Kommunes Weblager
- DMA (Digital MiljøAdministration)

Generelle modtagere:

- Andre offentlige myndigheder
- Databehandlere
- Eksterne rådgivere:
- Andre modtagere: Foreninger og interesseorganisationer, som vi er pålagt at orientere om den trufne afgørelse.

Disse personoplysninger kan være omfattet af en eventuel efterfølgende aktindsigtssag.

6. Overførsel til modtagere i tredjelande, herunder internationale organisationer

Vi overfører dine personoplysninger til modtagere uden for EU og EØS:

- Nej Ja

7. Hvor stammer dine personoplysninger fra

Dette afsnit er kun udfyldt, når vi indsamler oplysninger om dig hos andre end dig selv. Dette kan være tilfældet hvis:

- Hvis du er ejer, kan Vejle Kommune indhente oplysninger om dig på baggrund af en klagehenvendelse.

8. Opbevaring af dine personoplysninger

Vi kan på nuværende tidspunkt ikke sige, hvor længe vi vil opbevare dine personoplysninger. Den periode vi opbevarer oplysninger i, afhænger af den konkrete sagsbehandling, opfyldelsen af formålet med behandlingen samt den relevante lovgivning på området. Når vores behandling af dine personoplysninger er afsluttet, opbevares oplysningerne efter bestemmelserne i arkivloven.

9. Automatiske afgørelser, herunder profilering

Vi anvender ikke automatiske afgørelser eller profilering i den konkrete behandling af dine personoplysninger.

10. Dine rettigheder

Efter Databeskyttelsesforordningen kan du til enhver tid benytte dig af dine rettigheder i forhold til Vejle Kommunes behandling af dine personoplysninger:

- Du har **ret til indsigt** i de oplysninger, som Vejle Kommune behandler om dig
- Du har **ret til at få rettet urigtige oplysninger** om dig selv
- I *særlige* tilfælde har du **ret til at få slettet personoplysninger** om dig
- Du har i visse tilfælde **ret til at få begrænset behandlingen** af dine personoplysninger
- Du har i visse tilfælde **ret til at gøre indsigelse** mod Vejle Kommunes ellers lovlige behandling

Hvis du vil gøre brug af dine rettigheder, skal du kontakte vores databeskyttelsesrådgiver. Se kontaktoplysninger i afsnit 2.

11. Retten til at trække samtykke tilbage

Hvis behandlingen af dine personoplysninger er betinget af et samtykke, har du til enhver tid ret til at trække dit samtykke tilbage. Hvis du trækker dit samtykke tilbage, har det først virkning fra dette tidspunkt. Det påvirker derfor ikke lovligheden af vores behandling af dine personoplysninger op til tidspunktet for tilbagetrækningen af dit samtykke.

12. Klagevejledning

Du har ret til at klage til Datatilsynet, hvis du er utilfreds med Vejle Kommunes behandling af dine personoplysninger. Du kan enten henvende dig til Vejle Kommunes databeskyttelsesrådgiver eller finde mere information og kontaktoplysninger på Datatilsynets hjemmeside www.datatilsynet.dk

Ansøgningskema

Nedenstående skema angiver de oplysninger, som skal indgives til myndighederne ved ansøgning af projekter, der er omfattet af lovens bilag 2, jf. lovens § 21. Bygherren skal, hvor det er relevant for ansøgningen om det konkrete projekt, tage hensyn til kriterierne i lovens bilag 6, når skemaet udfyldes. Såfremt der allerede foreligger oplysninger om de indvirkninger, projektet kan forventes at få på miljøet, medsendes disse oplysninger. Skemaet finder ikke anvendelse for sager, der behandles af Naturstyrelsen og Energistyrelsen. Skemaets oplysningskrav er vejledende og fastsat under hensyntagen til kriterierne i lovens bilag 5.

Basisoplysninger	Tekst	
Projektbeskrivelse (kan vedlægges)	Se ”Projektforslag Fjernvarmeforsyning til erhvervsområde på Diskovej i Vejle” 1)	
Navn, adresse, telefonnr. og e-mail på bygherre	TREFOR Varme A/S, Kokbjerg 30, 6000 Kolding	
Navn, adresse, telefonnr. og e-mail på kontaktperson	Kasper Nagel, Kokbjerg 30, 6000 Kolding, 61555641, kana@trefor.dk	
Projektets adresse, matr. nr. og ejerlav. For havbrug angives anlæggets geografiske placering angivet ved koordinater for havbrugets 4 hjørneafmærkninger i bredde/længde (WGS-84 datum).	Diskovej 2, 7100 Vejle – matrikel 117g Diskovej 12, 7100 Vejle – 117p	
Projektet berører følgende kommune eller kommuner (omfatter såvel den eller de kommuner, som projektet er placeret i, som den eller de kommuner, hvis miljø kan tænkes påvirket af projektet)	Vejle	
Oversigtskort i målestok eks. 1:50.000 – Målestok angives. For havbrug angives anlæggets placering på et søkort.	Se 1)	
Kortbilag i målestok 1:10.000 eller 1:5.000 med indtegning af anlægget og projektet (vedlægges dog ikke for strækningsanlæg).	Målestok angives:	
Forholdet til VVM reglerne	Ja	Nej
Er projektet opført på bilag 1 til lov om miljøvurdering af planer og programmer og konkrete projekter (VVM).		x
		Hvis ja, er der obligatorisk VVM-pligtigt. Angiv punktet på bilag 1:
Er projektet opført på bilag 2 til lov om miljøvurdering af planer og programmer og af konkrete projekter (VVM).	x	
		Hvis ja, angiv punktet på bilag 2: 3.b

Projektets karakteristika	Tekst
1. Hvis bygherren ikke er ejer af de arealer, som projektet omfatter angives navn og adresse på de eller den pågældende ejer, matr. nr. og ejerlav	Offentlige arealer.
2. Arealanvendelse efter projektets realisering. Det fremtidige samlede bebyggede areal i m ² Det fremtidige samlede befæstede areal i m ² Nye arealer, som befæstes ved projektet i m ²	Projektet ændrer ikke arealanvendelse, der forventes ikke behov for grundvandssænkning og projektet omfatter ikke anlæg over terræn bortset fra afslutning af stikledning i de varmemeforbrugende bygninger.
3. Projektets areal og volumenmæssige udformning Er der behov for grundvandssænkning i forbindelse med projektet og i givet fald hvor meget i m Projektets samlede grundareal angivet i ha eller m ² Projektets bebyggede areal i m ² Projektets nye befæstede areal i m ² Projektets samlede bygningsmasse i m ³ Projektets maksimale bygningshøjde i m Beskrivelse af omfanget af eventuelle nedrivningsarbejder i forbindelse med projektet	Projektet ændrer ikke arealanvendelse, der forventes ikke behov for grundvandssænkning og projektet omfatter ikke anlæg over terræn bortset fra afslutning af stikledning i de varmemeforbrugende bygninger.
4. Projektets behov for råstoffer i anlægsperioden Råstofforbrug i anlægsperioden på type og mængde: Vandmængde i anlægsperioden Affaldstype og mængder i anlægsperioden Spildevand til renseanlæg i anlægsperioden Spildevand med direkte udledning til vandløb, søer, hav i anlægsperioden Håndtering af regnvand i anlægsperioden Anlægsperioden angivet som mm/åå – mm/åå	Udgravede jord- og grus-materialer genanvendes så vidt muligt. Asfaltmaterialer udskiftes i de dele af offentlig vej, hvor ledningsnet nedgraves. Byggeaffald fra anlægsarbejdet omfatter primært emballage og overskydende rørmaterialer som håndteres jf. EWII's regler på området. Projektet forudsætter ikke etablering af selvstændig vandforsyning. Der forventes ikke støv- eller lugtgener under eller efter anlæg.
Projektets karakteristika	Tekst
5. Projektets kapacitet for så vidt angår flow ind og ud samt angivelse af placering og opbevaring på kortbilag af råstoffet/produktet i driftsfasen:	Lukket system, intet til eller fra anlægget under drift.

Råstoffer – type og mængde i driftsfasen Mellemprodukter – type og mængde i driftsfasen Færdigvarer – type og mængde i driftsfasen Vandmængde i driftsfasen			
6. Affaldstype og årlige mængder, som følge af projektet i driftsfasen: Farligt affald: Andet affald: Spildevand til renseanlæg: Spildevand med direkte udledning til vandløb, sø, hav: Håndtering af regnvand:	Intet affald og intet spildevand under drift.		
Projektets karakteristika	Ja	Nej	Tekst
7. Forudsætter projektet etablering af selvstændig vandforsyning?		x	
8. Er projektet eller dele af projektet omfattet af standardvilkår eller en branchebekendtgørelse?			Hvis »ja« angiv hvilke. Hvis »nej« gå til punkt 10
9. Vil projektet kunne overholde alle de angivne standardvilkår eller krav i branchebekendtgørelsen?			Hvis »nej« angives og begrundes hvilke vilkår, der ikke vil kunne overholdes.
10. Er projektet eller dele af projektet omfattet af BREF-dokumenter?		x	Hvis »ja« angiv hvilke. Hvis »nej« gå til pkt. 12.
11. Vil projektet kunne overholde de angivne BREF-dokumenter?			Hvis »nej« angives og begrundes hvilke BREF-dokumenter, der ikke vil kunne overholdes.
12. Er projektet eller dele af projektet omfattet af BAT-konklusioner?		x	Hvis »ja« angiv hvilke. Hvis »nej« gå til punkt 14.
Projektets karakteristika	Ja	Nej	Tekst
13. Vil projektet kunne overholde de angivne BAT-konklusioner?			Hvis »nej« angives og begrundes hvilke BAT-konklusioner, der ikke vil kunne overholdes.
14. Er projektet omfattet af en eller flere af Miljøstyrelsens vejledninger eller bekendtgørelser om støj eller eventuelt lokalt fastsatte støjgrænser?	x		Hvis »ja« angives navn og nr. på den eller de pågældende vejledninger eller bekendtgørelser. Bek. nr. 844 af 23/06/2017 (Miljøaktivitetsbekendtgørelsen) Hvis »nej« gå til pkt. 17.
15. Vil anlægsarbejdet kunne overholde de eventuelt lokalt fastsatte vejledende grænseværdier for støj og vibrationer?	x	x	Hvis »nej« angives overskridelsens omfang og begrundelse for overskridelsen. I anlægsperioden kan der inden for normal arbejdstid forekomme kortvarige overskridelser af vejledende grænseværdier pga. anlægsarbejdets karakter.
16. Vil det samlede projekt, når anlægsarbejdet er udført, kunne	x		Hvis »nej« angives overskridelsens omfang og begrundelse for overskridelsen

overholde de vejledende grænseværdier for støj og vibrationer?			
17. Er projektet omfattet Miljøstyrelsens vejledninger, regler og bekendtgørelser om luftforurening?		x	Hvis »ja« angives navn og nr. på den eller de pågældende vejledninger, regler eller bekendtgørelser. Hvis »nej« gå til pkt. 20.
18. Vil anlægsarbejdet kunne overholde de vejledende grænseværdier for luftforurening?			Hvis »Nej« angives overskridelsens omfang og begrundelse for overskridelsen.
19. Vil det samlede projekt, når anlægsarbejdet er udført, kunne overholde de vejledende grænseværdier for luftforurening?			Hvis »Nej« angives overskridelsens omfang og begrundelse for overskridelsen.
20. Vil projektet give anledning til støvgener eller øgede støvgener I anlægsperioden? I driftsfasen?		x x	Hvis »ja« angives omfang og forventet udbredelse.
Projektets karakteristika	Ja	Nej	Tekst
21. Vil projektet give anledning til lugtgener eller øgede lugtgener I anlægsperioden? I driftsfasen?		x x	Hvis »ja« angives omfang og forventet udbredelse.
22. Vil anlægget som følge af projektet have behov for belysning som i aften og nattetimer vil kunne oplyse naboarealer og omgivelserne I anlægsperioden? I driftsfasen?		x x	Hvis »ja« angives og begrundes omfanget.
23. Er anlægget omfattet af risikobekendtgørelsen, jf. bekendtgørelse om kontrol med risikoen for større uheld med farlige stoffer nr. 372 af 25. april 2016?		x	
Projektets placering	Ja	Nej	Tekst
24. Kan projektet rummes inden for lokalplanens generelle formål?	x		Hvis »nej«, angiv hvorfor:
25. Forudsætter projektet dispensation fra gældende bygge- og beskyttelseslinjer?		x	Hvis »ja« angiv hvilke:
26. Indebærer projektet behov for at begrænse anvendelsen af naboarealer?		x	
27. Vil projektet kunne udgøre en hindring for anvendelsen af udlagte råstofområder?		x	

28. Er projektet tænkt placeret indenfor kystnærhedszonen?		x	
Projektets placering	Ja	Nej	Tekst
29. Forudsætter projektet rydning af skov? (skov er et bevokset areal med træer, som danner eller indenfor et rimeligt tidsrum ville danne sluttet skov af højstammede træer, og arealet er større end ½ ha og mere end 20 m bredt.)		x	
30. Vil projektet være i strid med eller til hinder for realiseringen af en rejst frednings sag?		x	
31. Afstanden fra projektet i luftlinje til nærmeste beskyttede naturtype i henhold til naturbeskyttelseslovens § 3.			Projektets afstand til nærmeste beskyttede naturtype er ca. 80 m (bæk mod vest).
32. Er der forekomst af beskyttede arter og i givet fald hvilke?	x	x	Det er ukendt om området rummer beskyttede arter.
33. Afstanden fra projektet i luftlinje til nærmeste fredede område.			Projektets afstand til nærmeste fredede område er ca. 80 m (bæk mod vest).
34. Afstanden fra projektet i luftlinje til nærmeste internationale naturbeskyttelsesområde (Natura 2000-områder, habitatområder, fuglebeskyttelsesområder og Ramsarområder).			Projektets afstand til nærmeste habitatområde er ca. 60 m (skov mod vest).
35. Vil projektet medføre påvirkninger af overfladevand eller grundvand, f.eks. i form af udledninger til eller fysiske ændringer af vandområder eller grundvandsforekomster?		x	Hvis »ja« angives hvilken påvirkning, der er tale om.
36. Er projektet placeret i et område med særlige drikkevandinteresser?		x	
37. Er projektet placeret i et område med registreret jordforurening?	x		
38. Er projektet placeret i et område, der i kommuneplanen er udpeget som område med risiko for oversvømmelse.	x		
39. Er projektet placeret i et område, der, jf. oversvømmelsesloven, er udpeget som risikoområde for oversvømmelse?		x	
Projektets placering	Ja	Nej	Tekst

40. Er der andre lignende anlæg eller aktiviteter i området, der sammen med det ansøgte må forventes at kunne medføre en øget samlet påvirkning af miljøet (Kumulative forhold)?	x	
41. Vil den forventede miljøpåvirkning kunne berøre nabolande?	x	
42. En beskrivelse af de tilpasninger, ansøger har foretaget af projektet inden ansøgningen blev indsendt og de påtænkte foranstaltninger med henblik på at undgå, forebygge, begrænse eller kompensere for væsentlige skadelige virkninger for miljøet?		Ingen.

43. Undertegnede erklærer herved på tro og love rigtigheden af ovenstående oplysninger.

Dato: 2022-06-28

Bygherre/anmelder: TREFOR Varme A/S